

# **ČESKOMORAVSKÁ STAVEBNÍ SPOŘITELNA, a.s.**

**Údaje o spořitelně**

**a výsledcích hospodaření k 30. 9. 2007**

V souladu s § 11 odst. 3 zákona č. 21/1998 Sb., o bankách, v platném znění a opatřením České národní banky č. 1/2003 věst. ČNB, kterým se stanoví minimální požadavky na uveřejňování informací bankami, ve znění opatření České národní banky č. 9/2004 věst. ČNB částka 3/2005 ze dne 21. 1. 2005, dále v souladu se 7. částí (uveřejňování informací) vyhlášky č. 123/2007 Sb., o pravidlech obezřetného podnikání bank, spořitelních a úvěrních družstev uvádíme následující informace:

## **I. Údaje o bance**

**Obchodní jméno:** Českomoravská stavební spořitelna, a.s.

**Právní forma:** akciová společnost

**Sídlo:** Praha 10, Vinohradská 3218/169

**Identifikační číslo:** 49241397

**Datum zápisu do Obchodního rejstříku:** 27. srpna 1993

**Datum poslední změny zápisu do Obchodního rejstříku:** 11. května 2007 za účelem výmazu místopředsedy dozorčí rady

**Výše základního jmění zapsaná v Obchodním rejstříku:** 1 500 000 000,- Kč

**Výše splaceného základního jmění:** 1 500 000 000,- Kč

**Akcie:** 20 ks zaknihovaných akcií na jméno ve jmenovité hodnotě 75 000 000,- Kč

**Organizační struktura** viz příloha č. 1.

**Informace o vztazích se členy dozorčí rady, členy představenstva a s dalšími vedoucími zaměstnanci banky**

Jméno a příjmení vč. titulů	Funkce	Datum, od kdy osoba příslušnou funkci vykonává	Zkušenosti, předpoklady
Ing. Vladimír Staňura	předseda představenstva (člen představenstva 1.6.2003 – 5.6.2003)	01. 06. 2003	VŠ, praxe v bankovníctví od roku 1978
Walter Böhm	místopředseda představenstva (člen představenstva 17.4.1998 – 7. 1. 2003)	08. 01. 2003	SŠ, praxe v bankovníctví od roku 1965
Manfred Koller	člen představenstva	01. 01. 2003	VŠ, praxe v bankovníctví od roku 1986
Dr. Matthias Metz	předseda dozorčí rady	02. 08. 2006	VŠ, praxe v bankovníctví od roku 1985
Dr. Thomas Hamann	člen dozorčí rady	03. 07. 2005	VŠ, praxe v bankovníctví od roku 1991
Ing. Vlasta Dolanská	členka dozorčí rady	1. 10. 2006	VŠ, praxe v bankovníctví od roku 1979

Mgr. Jan Lamser	člen dozorčí rady	19. 05. 2005	VŠ, praxe ve finančnictví od roku 1995
JUDr. Jitka Hrabáková	členka dozorčí rady	03. 01. 2005	VŠ, praxe v právním oboru od roku 1981
Jan Jakubec	člen dozorčí rady	03. 01. 2002	SŠ, praxe v bankovníctví od roku 1992
Ing. Ivan Egyed	ředitel odboru	01. 05. 2003	VŠ, praxe v bankovníctví od roku 1993
Ing. Lubor Košnar	ředitel odboru	15. 11. 1993	VŠ, praxe v oboru hospodářské správy od roku 1985
Silva Černá	ředitelka odboru	01. 07. 1999	SŠ, praxe bankovníctví od roku 1993
Mgr. Ing. Rostislav Trávníček	ředitel odboru	01. 08. 1999	VŠ, praxe v bankovníctví od roku 1992
Mgr. Jitka Sůsová Ph.D.	vedoucí samostatného oddělení	01. 08. 2006	VŠ, praxe v bankovníctví od roku 1991
Mgr. Vladimíra Dvořáková	ředitelka odboru	10. 07. 2006	VŠ, praxe v reklamních agenturách od roku 1996
Ing. Lukáš Kouba	ředitel odboru	01. 04. 2003	VŠ, praxe v bankovníctví od roku 1997
Ing. Věra Koubová	ředitelka odboru	01. 04. 2006	VŠ, praxe v bankovníctví od roku 1995
Ing. Petr Hrubý	ředitel odboru	01. 05. 2006	VŠ, praxe v bankovníctví od roku 1992
Ing. Pavel Rousek	vedoucí samostatného oddělení	01. 01. 1999	VŠ, praxe v bankovníctví od roku 1993
Olga Boukalová	vedoucí samostatného oddělení	01. 07. 2001	SŠ, praxe v personalistice od roku 1978
Ing. Viera Lukáčová	vedoucí samostatného oddělení	01. 10. 2001	VŠ, praxe v bankovníctví od roku 1998
Ing. Kamil Kolmačka	ředitel odboru	01. 10. 2006	VŠ, praxe v bankovníctví od roku 1999

Členství v orgánech jiných společností:

Ing. Vladimír Staňura

- Česká bankovní asociace – prezidium.

Walter Böhm

- Asociace českých stavebních spořitelů - prezidium.

Dr. Matthias Metz

- SGB Sino-German Bausparkasse Co. Ltd., Hexi District, Tianjin / China – dozorčí rada
- VR Kreditwerk Hamburg-Schwäbisch Hall AG – dozorčí rada,
- WL-Bank Westfälische Landschaft Bodenkreditbank, Münster – dozorčí rada,
- VR-Bank Schwäbisch Hall AG – dozorčí rada.

Mgr. Jan Lamser

- Československá obchodní banka, a.s. – představenstvo.

Celková výše bankou poskytnutých úvěrů členům dozorčí rady, členům představenstva a vrcholnému vedení činí: 10 733 640,6 Kč.

## **II. Informace o akcionářích:**

**Akcionáři Českomoravské stavební spořitelny, a.s. (dále jen ČMSS) jsou:**

Československá obchodní banka, a. s. (dále ČSOB)

Bausparkasse Schwäbisch Hall, AG (dále BSH)

**Československá obchodní banka, a. s.**

**Sídlo:** Praha 5, Radlická 333/150, PSČ: 150 57

**Předmět podnikání:** univerzální komerční banka

**Výše podílu v procentech na hlasovacích právech:** 55 %

Dle § 19 odst. 1 písm. f zák. č. 21/1992 Sb. o bankách, ve znění pozdějších předpisů se jedná o hlavního akcionáře se zvláštním vztahem k bance.

**Bausparkasse Schwäbisch Hall AG**

**Sídlo:** Crailsheimer Straße 52, D-745 23 Schwäbisch Hall

**Předmět podnikání:** specializovaná spořitelna na produkty stavebního spoření

**Výše podílu v procentech na hlasovacích právech:** 45 %

## **III. Informace o struktuře konsolidačního celku:**

HB / ČMSS / ČSOB AM je součástí konsolidačního celku společnosti Československá obchodní banka, a.s., která uveřejňuje na svých webových stránkách informace o obezřetném podnikání na konsolidovaném základě.

Grafické znázornění konsolidačního celku viz příloha č. 2.

## **IV. Přehled o činnostech banky**

- 1) Předmět podnikání ČMSS:
  - a) přijímání vkladů v české měně od účastníků stavebního spoření
  - b) poskytování úvěrů v české měně účastníkům stavebního spoření
  - c) poskytování příspěvku v české měně fyzickým osobám účastníkům stavebního spoření
  - d) poskytování úvěrů v české měně osobám, jejichž výrobky a poskytované služby jsou určeny pro uspokojování bytových potřeb
  - e) přijímání vkladů v české měně od bank, zahraničních bank, poboček zahraničních bank, finančních institucí, zahraničních finančních institucí a poboček zahraničních finančních institucí
  - f) poskytování záruk v české měně za úvěry ze stavebního spoření, za úvěry poskytnuté podle § 5 odst. 5 zákona o stavebním spoření a za úvěry uvedené v § 9 odst. 1 písm. a) zákona o stavebním spoření
  - g) obchodování na vlastní účet s hypotéčnými zástavními listy a s obdobnými produkty vydávanými členskými státy Organizace pro hospodářskou spolupráci a rozvoj

- h) obchodování na vlastní účet s dluhopisy vydávanými Českou republikou, s dluhopisy, za které převzala Česká republika záruku, a s dluhopisy vydávanými Českou národní bankou
  - i) obchodování na vlastní účet s dluhopisy vydávanými členskými státy Organizace pro hospodářskou spolupráci a rozvoj, centrálními bankami, finančními institucemi těchto států a bankami se sídlem v těchto státech, jakož i s dluhopisy, za které tyto státy převzaly záruku, a s dluhopisy vydávanými Evropskou investiční bankou, Nordic Investment Bank a Evropskou centrální bankou
  - j) provádění platebního styku a jeho zúčtování v tuzemsku v souvislosti s činností stavební spořitelny
  - k) poskytování bankovních informací
  - l) uzavírání obchodů sloužících k zajištění proti měnovému a úrokovému riziku
  - m) výkon finančního makléřství
- 2) ČMSS skutečně vykonává tyto činnosti:  
činnosti dle § 1 a § 9, odst. 1 písm. a), b), c), d), e), f), g), h), j), k) a m)
- 3) ČMSS nebylo vykonávání žádných činností obsažených v bankovní licenci omezeno nebo vyloučeno.

## V. Informace o finanční situaci ČMSS

ÚDAJE O FINANČNÍ SITUACI BANKY (Příloha č. 24 k vyhlášce č.123/2007 Sb.)

### Rozvaha banky

30.9.2007

<b>Aktiva celkem</b>	<b>1</b>	<b>140 901 789</b>
Pokladní hotovost a pohledávky vůči centrálním bankám	2	1 085 176
Pokladní hotovost	3	137
Pohledávky vůči centrálním bankám	4	1 085 039
Finanční aktiva k obchodování	5	0
Deriváty k obchodování s kladnou reálnou hodnotou	6	0
Kapitálové nástroje k obchodování	7	0
Dluhové cenné papíry k obchodování	8	0
Pohledávky k obchodování	9	0
Pohledávky k obchodování vůči úvěrovým institucím	10	0
Pohledávky k obchodování vůči j. osobám než úvěr. institucím	11	0
Ostatní pohledávky k obchod. sektorově nečleněné	12	0
Finanční aktiva v reálné hodnotě vykáz. do zisku nebo ztráty	13	0
Kapitálové nástroje v reálné hodnotě vykázané do Z/Z	14	0
Dluhové cenné papíry v reálné hodnotě vykázané do Z/Z	15	0
Pohledávky v reálné hodnotě vykázané do zisku nebo ztráty	16	0
Pohledávky v reálné hodnotě vykázané do Z/Z vůči úvěr. inst.	17	0
Pohledávky v RH vykázané do Z/Z vůči j.osobám než úvěr.inst.	18	0
Ostatní pohledávky v RH vykázané do Z/Z sektorově nečleněné	19	0
Realizovatelná finanční aktiva	20	28 149 805
Kapitálové nástroje realizovatelné	21	0
Dluhové cenné papíry realizovatelné	22	28 149 805
Pohledávky realizovatelné	23	0
Pohledávky realizovatelné vůči úvěrovým institucím	24	0
Pohledávky realizovatelné vůči j.osobám než úvěr.institucím	25	0
Ostatní pohledávky realizovatelné sektorově nečleněné	26	0
Úvěry a jiné pohledávky	27	79 875 262
Dluhové cenné papíry neobchodovatelné	28	1 007 678
Pohledávky	29	78 867 584
Pohledávky vůči úvěrovým institucím	30	5 105 676
Pohledávky vůči osobám jiným než úvěrovým institucím	31	73 720 069
Ostatní pohledávky sektorově nečleněné	32	41 839
Finanční investice držené do splatnosti	33	30 238 353
Dluhové cenné papíry držené do splatnosti	34	30 238 353
Pohledávky držené do splatnosti	35	0
Pohledávky držené do splatnosti vůči úvěrovým institucím	36	0
Pohledávky držené do splatnosti vůči j.osobám než úvěr.inst.	37	0
Ostatní pohledávky držené do splatnosti sektorově nečleněné	38	0
Zajišťovací deriváty s kladnou reálnou hodnotou	39	0
Zajišť. deriváty s kladnou RH - zajištění reálné hodnoty	40	0
Zajišť. deriváty s kladnou RH - zajištění peněžních toků	41	0
Zajišť.deriváty s kl.RH- zaj.čistých investic do zahr.jedn.	42	0
Zajišť.deriváty s kladnou RH-zajištění úrok.rizika - RH	43	0
Zajišť.deriváty s kladnou RH- zajištění úrok.rizika-pen.toky	44	0

Kladné změny reálné hodnoty portfolia zajišťovaných nástrojů	45	0
Hmotný majetek	46	846 873
Pozemky, budovy a zařízení	47	846 873
Investice do nemovitostí	48	0
Nehmotný majetek	49	107 938
Goodwill	50	0
Ostatní nehmotný majetek	51	107 938
Účasti v přidružených a ovládaných osobách a ve spol.podn.	52	0
Daňové pohledávky	53	297 540
Pohledávky ze splatné daně	54	0
Pohledávky z odložené daně	55	297 540
Ostatní aktiva	56	300 842
Neoběžná aktiva a vyřazované skupiny určené k prodeji	57	0
		k 30.9.2007
<b>Závazky a vlastní kapitál celkem</b>	<b>1</b>	<b>140 901 789</b>
Závazky celkem	2	135 339 148
Vklady, úvěry a ostatní finanční závazky vůči centr.bankám	3	0
Finanční závazky k obchodování	4	0
Deriváty k obchodování se zápornou reálnou hodnotou	5	0
Závazky z krátkých prodejů	6	0
Vklady, úvěry a ostatní finanční závazky k obchodování	7	0
Vklady, úvěry a ostatní fin.závazky k obch. vůči úvěr.inst.	8	0
Vklady, úvěry a ost.fin.závaz.k obch.vůči j.os.než úvěr.inst	9	0
Ostatní finanční závazky k obchodování sektorově nečleněné	10	0
Emitované dluhové CP určené k odkupu v krátkém období	11	0
Finanční závazky v reálné hodnotě vykázané do zisku/ztráty	12	0
Vklady,úvěry a ostatní finanční závazky v RH vykázané do Z/Z	13	0
Vklady,úvěry a ost.fin.závaz.v RH vyk.do Z/Z vůči úvěr.inst.	14	0
Vklady a ost.fin.záv.v RH vyk.do Z/Z vůči j.os.než úvěr.inst	15	0
Ostatní fin.závazky v RH hodnotě vykáz.do Z/Z sektor.nečlen.	16	0
Emitované dluhové CP v RH vykázané do zisku nebo ztráty	17	0
Podřízené závazky v RH vykázané do zisku nebo ztráty	18	0
Finanční závazky v naběhlé hodnotě	19	133 383 399
Vklady, úvěry a ostatní finanční závazky v naběhlé hodnotě	20	132 424 980
Vklady a ost.fin.závazky v naběhlé hodnotě vůči úvěr.inst.	21	0
Vklady a ost.fin.záv.v naběhlé hodn.vůči j.os.než úvěr.inst.	22	132 256 086
Ostatní finanční závazky v naběhlé hodnotě sektor.nečleněné	23	168 894
Emitované dluhové cenné papíry v naběhlé hodnotě	24	0
Podřízené závazky v naběhlé hodnotě	25	958 419
Finanční závazky spojené s převáděnými aktivy	26	0
Zajišťovací deriváty se zápornou reálnou hodnotou	27	0
Zajišť. deriváty se zápornou RH - zajištění reálné hodnoty	28	0
Zajišť. deriváty se zápornou RH - zajištění peněžních toků	29	0
Zajišť.deriváty s záp.RH- zaj.čistých investic do zahr.jedn.	30	0
Zajišť.deriváty se zápornou RH-zajištění úrok.rizika - RH	31	0
Zajišť.deriváty s záp.RH-zajištění úrok.rizika-peněžní toky	32	0
Záporné změny reál. hodnoty portfolia zajišťovaných nástrojů	33	0
Rezervy	34	1 129 762
Rezervy na restrukturalizace	35	0

Rezervy na daně a soudní spory	36	0
Rezervy na důchody a podobné závazky	37	0
Rezervy na podrozvahové položky	38	0
Rezervy na nevýhodné smlouvy	39	0
Ostatní rezervy	40	1 129 762
Daňové závazky	41	107 208
Závazky ze splatné daně	42	107 208
Závazky z odložené daně	43	0
Ostatní závazky	44	718 779
Základní kapitál družstev splatný na požádání	45	XX
Závazky spojené s vyřazovanými skupinami určenými k prodeji	46	0
Vlastní kapitál celkem	47	5 562 641
Základní kapitál	48	1 500 000
Splacený základní kapitál	49	1 500 000
Nesplacený základní kapitál	50	0
Emisní ážio	51	0
Další vlastní kapitál	52	0
Kapitálová složka finančních nástrojů	53	0
Ostatní kapitálové nástroje	54	0
Fondy z přecenění a ostatní oceňovací rozdíly	55	-252 833
Oceňovací rozdíly z hmotného majetku	56	0
Oceňovací rozdíly z nehmotného majetku	57	0
Zajištění čistých investic do zahraničních jednotek	58	0
Zajištění peněžních toků	59	0
Oceňovací rozdíly z realizovatelných finančních aktiv	60	-252 833
Oceň.rozdíly z neoběž.aktiv a ukončov.čin.určených k prodeji	61	0
Ostatní oceňovací rozdíly	62	0
Rezervní fondy	63	1 225 981
Nerozdělený zisk (neuhrazená ztráta) z předchozích období	64	2 030 866
Vlastní akcie	65	0
Zisk (ztráta) za běžné účetní období	66	1 058 627
<b>Výkaz zisku a ztráty</b>		
		k 30.9.2007
Zisk z finanční a provozní činnosti	1	1 955 886
Úrokové výnosy	2	4 192 836
Úroky z pohledávek vůči centrálním bankám	3	19 084
Úroky z finančních aktiv k obchodování	4	
Úroky z finančních aktiv v reálné hodnotě vykázaných do Z/Z	5	
Úroky z realizovatelných finančních aktiv	6	633 164
Úroky z úvěrů a jiných pohledávek	7	2 541 995
Úroky z finančních investic držaných do splatnosti	8	896 503
Zisk ze zajišťovacích úrokových derivátů	9	
Úroky z ostatních aktiv	10	102 090
Úrokové náklady	11	-2 644 513
Úroky na vklady, úvěry a ost.fin.závazky vůči centr.bankám	12	
Úroky na finanční závazky k obchodování	13	
Úroky na finanční závazky v reálné hodnotě vykázané do Z/Z	14	

Úroky na finanční závazky v naběhlé hodnotě	15	-2 644 513
Ztráta ze zajišťovacích úrokových derivátů	16	
Úroky na ostatní závazky	17	
Náklady na základní kapitál splatný na požádání	18	
Výnosy z dividend	19	0
Výnosy z dividend z finančních aktiv k obchodování	20	
Výnosy z dividend z finan.aktiv v RH vykázaných do Z/Z	21	
Výnosy z dividend z realizovatelných finančních aktiv	22	
Výnosy z dividend od přidružených a ovládaných osob	23	
Výnosy z poplatků a provizí	24	1 349 717
Poplatky a provize z operací s finan.nástroji pro zákazníky	25	0
Poplatky a provize z obstarání emisí	26	
Poplatky a provize z obstarání finančních nástrojů	27	
Poplatky a provize za poradenskou činnost	28	
Poplatky a provize z clearingů a vypořádání	29	
Poplatky a provize za obhospodařování hodnot	30	
Poplatky a provize za správu, úschovu a uložení hodnot	31	
Poplatky a provize z příslibů a záruk	32	
Poplatky a provize z platebního styku	33	1 246 365
Poplatky a provize ze strukturovaného financování	34	
Poplatky a provize ze sekuritizace	35	
Poplatky a provize z ostatních služeb	36	103 352
Náklady na poplatky a provize	37	-881 595
Poplatky a provize na operace s finančními nástroji	38	-851
Poplatky a provize na obhospodařování hodnot	39	
Poplatky a provize na správu, úschovu a uložení hodnot	40	-691
Poplatky a provize na clearing a vypořádání	41	-789
Poplatky a provize na sekuritizaci	42	
Poplatky a provize na ostatní služby	43	-879 264
Realizované Z/Z z finan.aktiv a závazků nevykáz. v RH do Z/Z	44	-3 490
Zisk (ztráta) z realizovatelných finančních aktiv	45	-3 490
Zisk (ztráta) z úvěrů a jiných pohledávek	46	
Zisk (ztráta) z finančních investic držených do splatnosti	47	
Zisk (ztráta) z finančních závazků v naběhlé hodnotě	48	
Zisk (ztráta) z ostatních závazků	49	
Zisk (ztráta) z finančních aktiv a závazků k obchodování	50	0
Zisk (ztráta) z kapitálových nástrojů a akciových derivátů	51	
Zisk (ztráta) z úrokových nástrojů (včetně úrok. derivátů)	52	
Zisk (ztráta) z měnových nástrojů (včetně měn. derivátů)	53	
Zisk (ztráta) z úvěrových nástrojů (včetně úvěr. derivátů)	54	
Zisk (ztráta) z komodit a komoditních derivátů	55	
Zisk (ztráta) z ostatních nástrojů včetně hybridních	56	
Zisk (ztráta) z finan. aktiv a závazků v RH vykázané do Z/Z	57	
Zisk (ztráta) ze zajišťovacího účetnictví	58	
Kurzové rozdíly	59	-85
Zisk (ztráta) z odúčtování aktiv j. než držených k prodeji	60	1 163
Ostatní provozní výnosy	61	7 613
Ostatní provozní náklady	62	-65 760
Správní náklady	63	-589 304
Náklady na zaměstnance	64	-309 247

Mzdy a platy	65	-216 859
Sociální a zdravotní pojištění	66	-77 927
Penzijní a podobné výdaje	67	-1 617
Náklady na dočasné zaměstnance	68	-797
Odměny - vlastní kapitálové nástroje	69	
Ostatní náklady na zaměstnance	70	-12 046
Ostatní správní náklady	71	<b>-280 056</b>
Náklady na reklamu	72	-104 203
Náklady na poradenství	73	-295
Náklady na informační technologie	74	-35 450
Náklady na outsourcing	75	-25 306
Nájemné	76	-5 887
Jiné správní náklady	77	-108 915
Odpisy	78	<b>-166 881</b>
Odpisy pozemků, budov a zařízení	79	-61 593
Odpisy investic do nemovitostí	80	
Odpisy nehmotného majetku	81	-105 287
Tvorba rezerv	82	108 225
Ztráty ze znehodnocení	83	<b>-41 786</b>
Ztráty ze znehodnocení finan.aktiv nevykázaných v RH do Z/Z	84	<b>-41 786</b>
Ztráty ze znehodnocení finančních aktiv v pořizovací ceně	85	
Ztráty ze znehodnocení realizovatelných finančních aktiv	86	
Ztráty ze znehodnocení úvěrů a jiných pohledávek	87	-41 786
Ztráty ze znehodnocení finan.investic držných do splatnosti	88	
Ztráty ze znehodnocení nefinančních aktiv	89	<b>0</b>
Ztráty ze znehodnocení pozemků, budov a zařízení	90	
Ztráty ze znehodnocení z investic do nemovitostí	91	
Ztráty ze znehodnocení goodwillu	92	
Ztráty ze znehodnocení nehmotného majetku	93	
Ztráty ze znehodnocení účastí v přídr.a ovlád.os.a sp.podn.	94	
Ztráty ze znehodnocení ostatních nefinančních aktiv	95	
Negativní goodwill bezprostředně zahrnutý do výkazu Z/Z	96	
Podíl na Z/Z přídr. a ovládaných osob a společných podniků	97	
Zisk nebo ztráta z neoběžných aktiv a vyřazovaných skupin	98	
Zisk nebo ztráta z pokračujících činností před zdaněním	99	<b>1 266 141</b>
Náklady na daň z příjmů	100	-207 514
Zisk nebo ztráta z pokračujících činností po zdanění	101	<b>1 058 627</b>
Zisk nebo ztráta z ukončované činnosti po zdanění	102	
Zisk nebo ztráta po zdanění	103	<b>1 058 627</b>

**Informace o pohledávkách z finančních činností bez selhání a se selháním**

k 30.9.2007

		Hodnota před znehodnocením	Účetní hodnota (netto)	Opravné položky k jednotlivým pohledávkám	Opravné položky k port. pohled. jednotlivě bez znehodnocení	Opravné položky k portfoliu jednotlivě nevýznamných pohledávek	Kumulovaná ztráta z ocenění reálnou hodnotou
	@	1	2	3	4	5	6
Pohledávky z finančních činností celkem	1	79 128 897	78 825 745	303 152	0	0	0
Pohledávky za úvěrovými institucemi	2	5 105 676	5 105 676	0	0	0	0
Pohledávky za úvěrovými institucemi bez selhání	3	5 105 676	5 105 676	0	0	0	0
Standardní pohledávky za úvěrovými institucemi	4	5 105 676	5 105 676				
Sledované pohledávky za úvěrovými institucemi	5	0					
Pohledávky za úvěrovými institucemi se selháním	6	0	0	0	0	0	0
Nestandardní pohledávky za úvěrovými institucemi	7	0					
Pochybné pohledávky za úvěrovými institucemi	8	0					
Ztrátové pohledávky za úvěrovými institucemi	9	0					
Pohledávky za jinými osobami než úvěr.institucemi	10	74 023 221	73 720 069	303 152	0	0	0
Pohledávky za j. osobami než úvěr.institucemi bez selhání	11	72 980 835	72 976 841	3 994	0	0	0
Standardní pohledávky za jinými osobami než úvěr.institucemi	12	71 869 711	71 869 711				
Sledované pohledávky za jin. osobami než úvěr.institucemi	13	1 111 125	1 107 131	3 994			
Pohledávky za jin. osobami než úvěr.institucemi se selháním	14	1 042 386	743 228	299 158	0	0	0
Nestandardní pohledávky za jin. osobami než úvěr.institucemi	15	542 120	500 439	41 681			
Pochybné pohledávky za jinými osobami než úvěr.institucemi	16	123 669	98 863	24 806			
Ztrátové pohledávky za jinými osobami než úvěr.institucemi	17	376 597	143 926	232 671			

### Informace o pohledávkách bez znehodnocení a se znehodnocením

k 30.9.2007

	Hodnota před znehodnocením		Opravné položky	Kumulovaná ztráta z ocenění reálnou hodnotou	Účetní hodnota (netto)	
	Pohledávky oceňované naběhlou hodnotou	Pohledávky oceňované reálnou hodnotou	Pohledávky oceňované naběhlou hodnotou	Pohledávky oceňované reálnou hodnotou	Pohledávky oceňované naběhlou hodnotou	Pohledávky oceňované reálnou hodnotou
Pohledávky bez znehodnocení	78 331 066	0	XX	XX	78 331 066	0
Pohledávky se znehodnocením	842 227	0	305 709	0	536 518	0

### Informace o restrukturalizovaných pohledávkách

k 30.9.2007

Restrukturalizované pohledávky za účetní období v hodnotě před znehodnocením	<b>206 538</b>
Pohledávky oceňované naběhlou hodnotou	206 538
Pohledávky oceňované reálnou hodnotou	

### Poměrové ukazatele

k 30.9.2007

Kapitálová přiměřenost	12,91
Rentabilita průměrných aktiv (ROAA)	1,01
Rentabilita průměrného vlastního kapitálu (ROAE)	31,47
Aktiva na jednoho zaměstnance	225 082,73
Správní náklady na jednoho zaměstnance	1 255,17
Zisk po zdanění na jednoho zaměstnance	2 254,80

## 1. Údaje o kapitálu banky

(Příloha č.27 k vyhlášce č.123/2007 Sb.)

### Údaje o kapitálu banky - souhrnná informace

**Kapitál ČMSS se dle Vyhlášky 123/2007 Sb. skládá z následujících položek:**

- 1) Původní kapitál (Tier 1)
- 2) Dodatkový kapitál (Tier 2)
- 3) Odčitatelná položka od Tier 1 a Tier 2

**Původní kapitál (Tier 1)** se skládá z následujících položek:

- základní kapitál, který je akcionáři splacený a je též zapsaný v obchodním rejstříku
- zákonný rezervní fond
- ostatní rezervní fondy, které lze použít pouze k úhradě ztráty, tj. nepatří zde sociální fond
- nerozdělený zisk z předchozích období, který je uvedený v účetní závěrce, která je ověřena auditorem a schválena valnou hromadou ČMSS
- zisk po zdanění uvedený v účetní závěrce, která je ověřena auditorem, snížený o předpokládané dividendy a další platby z rozdělení zisku a je snížený o nehmotný majetek (např. software, licence atd.).

**Dodatkový kapitál (Tier 2)** se skládá pouze z jedné položky a to podřízeného dluhu.

Podřízený dluh byl ČMSS poskytnut formou úvěru od mateřské společnosti ČSOB, a.s. a jeho celková výše činí 950 mil. Kč. 600 mil. Kč je splatných 19. 12. 2015 a 350 mil. Kč je splatných 29. 8. 2016. Úroková sazba u tohoto dluhu je stanovena jako součet šestiměsíčního PRIBORu a úrokové marže ve výši 0,95 p.a. (step up v případě nevyužití předčasného splacení po šesti letech je 1,20 p.b.; šestiměsíční PRIBOR platí vždy pro období následujících 6 měsíců, a jeho výše je zjišťována každých 6 měsíců). Úrok je splatný dvakrát ročně, a to vždy poslední den úrokového období.

**Odčitatelnou položku od Tier 1 a Tier 2** představuje nedostatek v krytí očekávaných úvěrových ztrát a to při využití IRB přístupu pro stanovení kapitálových požadavků k úvěrovému riziku.

Nedostatek v krytí očekávaných úvěrových ztrát vzniká, když souhrn opravných položek k aktivům a rezerv k podrozvahovým aktivům je menší, než souhrn očekávaných úvěrových ztrát k těmto expozicím.

## Údaje o kapitálu banky

	k 30.9.2007
Kapitál	<b>4 753 665</b>
Původní kapitál (Tier 1)	<b>4 611 002</b>
Splacený základní kapitál zapsaný v obchodním rejstříku	1 500 000
Vlastní akcie	
Emisní ážio	
Rezervní fondy a nerozdělený zisk	<b>3 218 940</b>
Povinné rezervní fondy	300 000
Ostatní fondy z rozdělení zisku	888 074
Nerozdělený zisk z předchozích období	2 030 866
Zisk za účetní období po zdanění	
Neuhrazená ztráta z předchozích období	
Výsledné kurzové rozdíly z konsolidace	
Zisk za běžné účetní období	
Ztráta za běžné účetní období	
Čistý zisk z kapitalizace budouc. příjmů ze sekuritizace	
Zisk/ztráta z ocenění závazků v RH z titulu úvěr. rizika	
Další odčitatelné položky z původního kapitálu	<b>-107 938</b>
Goodwill	
Nehmotný majetek jiný než goodwill	-107 938
Negat. oceň. rozdíl ze změn RH realiz. kapitál. nástrojů	
Účastnické CP vydané osobou s kvalifikov. účastí v bance	
Dodatkový kapitál (Tier 2)	<b>950 000</b>
Odčitatelné položky od původ. a dodat.kapitálu (Tier1+Tier2)	<b>-807 337</b>
Nedostatek v krytí očekávaných úvěrových ztrát u IRB	<b>-807 337</b>

## 2. Údaje o kapitálových požadavcích (Přílohač.27 k vyhlášce č.123/2007 Sb.)

### Údaje o kapitálových požadavcích - souhrnná informace

ČMSS při posuzování dostatečnosti vnitřně stanoveného kapitálu vychází z přístupů používaných při kalkulaci povinných kapitálových požadavků v rámci Pilíře 1 a dále zohledňuje různé aspekty a další významná rizika, která nejsou v pilíři 1 dostatečně pokryta. Všechna významná rizika jsou řízena také s pomocí pravidelného stresového testování pro případ jejich náhlého negativního vývoje. Ostatní rizika v rámci systému vnitřně stanoveného kapitálu jsou pokryta kvalitativními opatřeními v oblasti řízení rizik, organizace procesů a kontrolních mechanismů.

### Údaje o kapitálových požadavcích - výše kapitálových požadavků

	k 30.9.2007
Kapitálové požadavky celkem	<b>2 946 392</b>
Kap. pož. k úvěrovému riziku celkem	<b>2 625 568</b>
Kap. pož. k úvěr. riziku při IRB celkem	<b>2 625 568</b>
Kap. pož. k úvěr. riziku při IRB k vybr. expozicím celkem	<b>2 533 237</b>
Kap. pož. při IRB k expoz. vůči centr. vládám a bankám	<b>28 602</b>
Kap. pož. při IRB k expoz. vůči institucím	<b>526 963</b>
Kap. pož. při IRB k podnikovým expoz.	<b>27 356</b>
Kap. pož. při IRB k retailovým expoz.	<b>1 950 317</b>

Kap. pož. k úvěr. riziku při IRB k ostatním expozicím	92 330
Kap. pož. k pozičnímu, měnovému a komoditnímu riziku celkem	<b>453</b>
Kap. pož. k trž. riziku při stand. přístupu (STA) celkem	<b>453</b>
Kap. pož. při STA k měnovému riziku	<b>453</b>
Kap. pož. k operačnímu riziku celkem	<b>320 372</b>
Kap. pož. k oper. riziku při TSA	320 372

V Praze dne 5. listopadu 2007

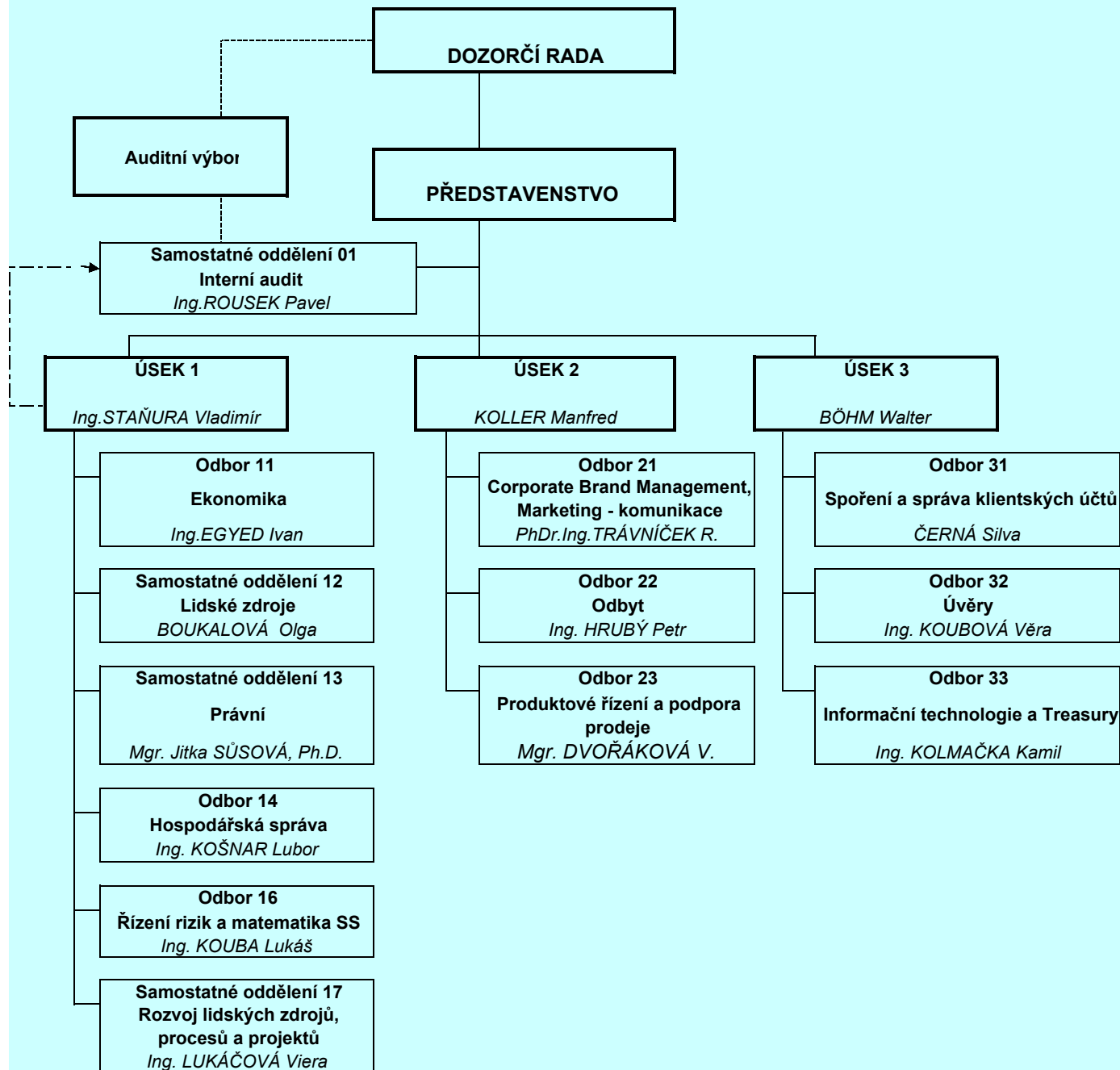


Ing. Vladimír Staňura  
předseda představenstva



Walter Böhm  
místopředseda představenstva

## ČESKOMORAVSKÁ STAVEBNÍ SPOŘITELNA, a.s.- Organizační schéma



Počet organizačních jednotek k 30.9.2007 činil 13 a evidenční počet zaměstnanců k 30.9.2007 (přepočtený na úvazky) činil 619,3.

**Schema konsolidačního celku ČSOB k 30.9.2007**

šedě jsou vyznačeny společnosti, které jsou součástí regulovaného konsolidačního celku

