

# **ČESKOMORAVSKÁ STAVEBNÍ SPOŘITELNA, a.s.**

**Údaje o spořitelně**

**a výsledcích hospodaření k 31. 12. 2007**

V souladu se 7. částí (uveřejňování informací) vyhlášky č. 123/2007 Sb., o pravidlech obezřetného podnikání bank, spořitelních a úvěrních družstev a obchodníků s cennými papíry a v souladu s úředním sdělením České národní banky ze dne 26. října 2007 uvádíme následující informace:

## **I. Údaje o bance**

a) **Obchodní jméno:** Českomoravská stavební spořitelna, a.s.

**Právní forma:** akciová společnost

**Sídlo:** Praha 10, Vinohradská 3218/169

**Identifikační číslo:** 49241397

b) **Datum zápisu do Obchodního rejstříku:** 27. srpna 1993

**Datum poslední změny zápisu do Obchodního rejstříku:** 11. května 2007 za účelem výmazu místopředsedy dozorčí rady

c) **Výše základního jmění zapsaná v Obchodním rejstříku:** 1 500 000 000,- Kč

d) **Výše splaceného základního jmění:** 1 500 000 000,- Kč

e) **Akcie:** 20 ks zaknihovaných akcií na jméno ve jmenovité hodnotě 75 000 000,- Kč

f) **ČMSS nenabyla vlastní akcie a zatímní listy a jiné účastnické cenné papíry.**

g) **Základní kapitál nebyl od posledního uveřejnění zvýšen.**

h) **Organizační struktura** viz příloha č. 1.

i) **Informace o vztazích se členy dozorčí rady, členy představenstva a s dalšími vedoucími zaměstnanci banky**

Jméno a příjmení vč. titulů	Funkce	Datum, od kdy osoba příslušnou funkci vykonává	Zkušenosti, předpoklady
Ing. Vladimír Staňura	předseda představenstva (člen představenstva 1.6.2003 – 5.6.2003)	01. 06. 2003	VŠ, praxe v bankovníctví od roku 1978
Walter Böhm	místopředseda představenstva (člen představenstva 17.4.1998 – 7. 1. 2003)	08. 01. 2003	SŠ, praxe v bankovníctví od roku 1965
Manfred Koller	člen představenstva	01. 01. 2003	VŠ, praxe v bankovníctví od roku 1986
Dr. Matthias Metz	předseda dozorčí rady	02. 08. 2006	VŠ, praxe v bankovníctví od roku 1985

Dr. Thomas Hamann	člen dozorčí rady	03. 07. 2005	VŠ, praxe v bankovníctví od roku 1991
Ing. Vlasta Dolanská	členka dozorčí rady	1. 10. 2006	VŠ, praxe v bankovníctví od roku 1979
Mgr. Jan Lamser	člen dozorčí rady	19. 05. 2005	VŠ, praxe ve finančnictví od roku 1995
JUDr. Jitka Hrabáková	členka dozorčí rady	03. 01. 2005	VŠ, praxe v právním oboru od roku 1981
Jan Jakubec	člen dozorčí rady	03. 01. 2002	SŠ, praxe v bankovníctví od roku 1992
Ing. Ivan Egyed	ředitel odboru	01. 05. 2003	VŠ, praxe v bankovníctví od roku 1993
Ing. Lubor Košnar	ředitel odboru	15. 11. 1993	VŠ, praxe v oboru hospodářské správy od roku 1985
Silva Černá	ředitelka odboru	01. 07. 1999	SŠ, praxe bankovníctví od roku 1993
Mgr. Ing. Rostislav Trávníček	ředitel odboru	01. 08. 1999	VŠ, praxe v bankovníctví od roku 1992
Mgr. Jitka Sůsová Ph.D.	vedoucí samostatného oddělení	01. 08. 2006	VŠ, praxe v bankovníctví od roku 1991
Mgr. Vladimíra Dvořáková	ředitelka odboru	10. 07. 2006	VŠ, praxe v reklamních agenturách od roku 1996
Ing. Lukáš Kouba	ředitel odboru	01. 04. 2003	VŠ, praxe v bankovníctví od roku 1997
Ing. Věra Koubová	ředitelka odboru	01. 04. 2006	VŠ, praxe v bankovníctví od roku 1995
Ing. Petr Hrubý	ředitel odboru	01. 05. 2006	VŠ, praxe v bankovníctví od roku 1992
Ing. Pavel Rousek	vedoucí samostatného oddělení	01. 01. 1999	VŠ, praxe v bankovníctví od roku 1993
Olga Boukalová	vedoucí samostatného oddělení	01. 07. 2001	SŠ, praxe v personalistice od roku 1978
Ing. Viera Lukáčová	vedoucí samostatného oddělení	01. 10. 2001	VŠ, praxe v bankovníctví od roku 1998
Ing. Kamil Kolmačka	ředitel odboru	01. 10. 2006	VŠ, praxe v bankovníctví od roku 1999

Členství v orgánech jiných společností:

Ing. Vladimír Staňura

- Česká bankovní asociace – prezidium.

Walter Böhm

- Asociace českých stavebních spořitelů - prezidium.

Dr. Matthias Metz

- SGB Sino-German Bausparkasse Co. Ltd., Hexi District, Tianjin / China – dozorčí rada
- VR Kreditwerk Hamburg-Schwäbisch Hall AG – dozorčí rada,
- WL-Bank Westfälische Landschaft Bodenkreditbank, Monster – dozorčí rada,
- VR-Bank Schwäbisch Hall AG – dozorčí rada.

Mgr. Jan Lamser

- Československá obchodní banka, a.s. – představenstvo.

Celková výše bankou poskytnutých úvěrů členům dozorčí rady, členům představenstva a vrcholnému vedení činí: 12 986 526,5 Kč.

## **II. Informace o akcionářích:**

**Akcionáři Českomoravské stavební spořitelny, a.s. (dále jen ČMSS) jsou:**

Československá obchodní banka, a. s. (dále ČSOB)

Bausparkasse Schwäbisch Hall, AG (dále BSH)

**Československá obchodní banka, a. s.**

**Sídlo:** Praha 5, Radlická 333/150, PSČ: 150 57

**Předmět podnikání:** univerzální komerční banka

**Výše podílu v procentech na hlasovacích právech:** 55 %

Dle § 19 odst. 1 písm. f zák. č. 21/1992 Sb. o bankách, ve znění pozdějších předpisů se jedná o hlavního akcionáře se zvláštním vztahem k bance.

**Bausparkasse Schwäbisch Hall AG**

**Sídlo:** Crailsheimer Straße 52, D-745 23 Schwäbisch Hall

**Předmět podnikání:** specializovaná spořitelna na produkty stavebního spoření

**Výše podílu v procentech na hlasovacích právech:** 45 %

## **III. Informace o struktuře konsolidačního celku:**

Informace o vztazích s bankou ovládanými osobami a osobami, v nichž je ČSOB většinovým společníkem viz příloha č. 2.

HB / ČMSS / ČSOB AM je součástí konsolidačního celku společnosti Československá obchodní banka, a.s., která uveřejňuje na svých webových stránkách informace o obezřetném podnikání na konsolidovaném základě.

Grafické znázornění konsolidačního celku viz příloha č. 3.

## **IV. Přehled o činnostech banky**

- 1) Předmět podnikání ČMSS:
  - a) přijímání vkladů v české měně od účastníků stavebního spoření
  - b) poskytování úvěrů v české měně účastníkům stavebního spoření
  - c) poskytování příspěvku v české měně fyzickým osobám účastníkům stavebního spoření
  - d) poskytování úvěrů v české měně osobám, jejichž výrobky a poskytované služby jsou určeny pro uspokojování bytových potřeb
  - e) přijímání vkladů v české měně od bank, zahraničních bank, poboček zahraničních bank, finančních institucí, zahraničních finančních institucí a poboček zahraničních finančních institucí

- f) poskytování záruk v české měně za úvěry ze stavebního spoření, za úvěry poskytnuté podle § 5 odst. 5 zákona o stavebním spoření a za úvěry uvedené v § 9 odst. 1 písm. a) zákona o stavebním spoření
  - g) obchodování na vlastní účet s hypotéčnými zástavními listy a s obdobnými produkty vydávanými členskými státy Organizace pro hospodářskou spolupráci a rozvoj
  - h) obchodování na vlastní účet s dluhopisy vydávanými Českou republikou, s dluhopisy, za které převzala Česká republika záruku, a s dluhopisy vydávanými Českou národní bankou
  - i) obchodování na vlastní účet s dluhopisy vydávanými členskými státy Organizace pro hospodářskou spolupráci a rozvoj, centrálními bankami, finančními institucemi těchto států a bankami se sídlem v těchto státech, jakož i s dluhopisy, za které tyto státy převzaly záruku, a s dluhopisy vydávanými Evropskou investiční bankou, Nordic Investment Bank a Evropskou centrální bankou
  - j) provádění platebního styku a jeho zúčtování v tuzemsku v souvislosti s činností stavební spořitelny
  - k) poskytování bankovních informací
  - l) uzavírání obchodů sloužících k zajištění proti měnovému a úrokovému riziku
  - m) výkon finančního makléřství
- 2) ČMSS skutečně vykonává tyto činnosti:  
činnosti dle § 1 a § 9, odst. 1 písm. a), b), c), d), e), f), g), h), j), k) a m)
- 3) ČMSS nebylo vykonávání žádných činností obsažených v bankovní licenci omezeno nebo vyloučeno.

## V. Informace o finanční situaci ČMSS

ÚDAJE O FINANČNÍ SITUACI BANKY (Příloha č.24 k vyhlášce č.123/2007 Sb.)

### a) Rozvaha banky

		31.12.2007	30.9.2007
<b>Aktiva celkem</b>	<b>1</b>	<b>146 616 415</b>	<b>140 901 789</b>
Pokladní hotovost a pohledávky vůči centrálním bankám	2	1 532 123	1 085 176
Pokladní hotovost	3	313	137
Pohledávky vůči centrálním bankám	4	1 531 810	1 085 039
Finanční aktiva k obchodování	5	0	0
Deriváty k obchodování s kladnou reálnou hodnotou	6	0	0
Kapitálové nástroje k obchodování	7	0	0
Dluhové cenné papíry k obchodování	8	0	0
Pohledávky k obchodování	9	0	0
Pohledávky k obchodování vůči úvěrovým institucím	10	0	0
Pohledávky k obchodování vůči j. osobám než úvěr. institucím	11	0	0
Ostatní pohledávky k obchod. sektorově nečleněné	12	0	0
Finanční aktiva v reálné hodnotě vykáz. do zisku nebo ztráty	13	0	0
Kapitálové nástroje v reálné hodnotě vykázané do Z/Z	14	0	0
Dluhové cenné papíry v reálné hodnotě vykázané do Z/Z	15	0	0
Pohledávky v reálné hodnotě vykázané do zisku nebo ztráty	16	0	0
Pohledávky v reálné hodnotě vykázané do Z/Z vůči úvěr. inst.	17	0	0
Pohledávky v RH vykázané do Z/Z vůči j.osobám než úvěr.inst.	18	0	0
Ostatní pohledávky v RH vykázané do Z/Z sektorově nečleněné	19	0	0
Realizovatelná finanční aktiva	20	28 452 429	28 149 805
Kapitálové nástroje realizovatelné	21	0	0
Dluhové cenné papíry realizovatelné	22	28 452 429	28 149 805
Pohledávky realizovatelné	23	0	0
Pohledávky realizovatelné vůči úvěrovým institucím	24	0	0
Pohledávky realizovatelné vůči j.osobám než úvěr.institucím	25	0	0
Ostatní pohledávky realizovatelné sektorově nečleněné	26	0	0
Úvěry a jiné pohledávky	27	87 133 968	79 875 262
Dluhové cenné papíry neobchodovatelné	28	0	1 007 678
Pohledávky	29	87 133 968	78 867 584
Pohledávky vůči úvěrovým institucím	30	7 591 998	5 105 676
Pohledávky vůči osobám jiným než úvěrovým institucím	31	79 502 306	73 720 069
Ostatní pohledávky sektorově nečleněné	32	39 664	41 839
Finanční investice držené do splatnosti	33	28 072 324	30 238 353
Dluhové cenné papíry držené do splatnosti	34	28 072 324	30 238 353
Pohledávky držené do splatnosti	35	0	0
Pohledávky držené do splatnosti vůči úvěrovým institucím	36	0	0
Pohledávky držené do splatnosti vůči j.osobám než úvěr.inst.	37	0	0
Ostatní pohledávky držené do splatnosti sektorově nečleněné	38	0	0
Zajišťovací deriváty s kladnou reálnou hodnotou	39	0	0
Zajišť. deriváty s kladnou RH - zajištění reálné hodnoty	40	0	0
Zajišť. deriváty s kladnou RH - zajištění peněžních toků	41	0	0
Zajišť.deriváty s kl.RH- zaj.čistých investic do zahr.jedn.	42	0	0
Zajišť.deriváty s kladnou RH-zajištění úrok.rizika - RH	43	0	0
Zajišť.deriváty s kladnou RH- zajištění úrok.rizika-pen.toky	44	0	0
Kladné změny reálné hodnoty portfolia zajišťovaných nástrojů	45	0	0
Hmotný majetek	46	834 519	846 873

Pozemky, budovy a zařízení	47	834 519	846 873
Investice do nemovitostí	48	0	0
Nehmotný majetek	49	126 887	107 938
Goodwill	50	0	0
Ostatní nehmotný majetek	51	126 887	107 938
Účasti v přidružených a ovládaných osobách a ve spol.podn.	52	0	0
Daňové pohledávky	53	278 411	297 540
Pohledávky ze splatné daně	54	0	0
Pohledávky z odložené daně	55	278 411	297 540
Ostatní aktiva	56	185 755	300 842
Neoběžná aktiva a vyřazované skupiny určené k prodeji	57	0	0

k  
31.12.2007      k 30.9.2007

<b>Závazky a vlastní kapitál celkem</b>	<b>1</b>	<b>146 616 415</b>	<b>140 901 789</b>
Závazky celkem	2	140 968 691	135 339 148
Vklady, úvěry a ostatní finanční závazky vůči centr.bankám	3	0	0
Finanční závazky k obchodování	4	0	0
Deriváty k obchodování se zápornou reálnou hodnotou	5	0	0
Závazky z krátkých prodejů	6	0	0
Vklady, úvěry a ostatní finanční závazky k obchodování	7	0	0
Vklady, úvěry a ostatní fin.závazky k obch. vůči úvěr.inst.	8	0	0
Vklady, úvěry a ost.fin.závaz.k obch.vůči j.os.než úvěr.inst	9	0	0
Ostatní finanční závazky k obchodování sektorově nečleněné	10	0	0
Emitované dluhové CP určené k odkupu v krátkém období	11	0	0
Finanční závazky v reálné hodnotě vykázané do zisku/ztráty	12	0	0
Vklady,úvěry a ostatní finanční závazky v RH vykázané do Z/Z	13	0	0
Vklady,úvěry a ost.fin.závaz.v RH vyk.do Z/Z vůči úvěr.inst.	14	0	0
Vklady a ost.fin.záv.v RH vyk.do Z/Z vůči j.os.než úvěr.inst	15	0	0
Ostatní fin.závazky v RH hodnotě vykáz.do Z/Z sektor.nečlen.	16	0	0
Emitované dluhové CP v RH vykázané do zisku nebo ztráty	17	0	0
Podřízené závazky v RH vykázané do zisku nebo ztráty	18	0	0
Finanční závazky v naběhlé hodnotě	19	139 315 249	133 383 399
Vklady, úvěry a ostatní finanční závazky v naběhlé hodnotě	20	138 358 716	132 424 980
Vklady a ost.fin.závazky v naběhlé hodnotě vůči úvěr.inst.	21	0	0
Vklady a ost.fin.záv.v naběhlé hodn.vůči j.os.než úvěr.inst.	22	138 048 035	132 256 086
Ostatní finanční závazky v naběhlé hodnotě sektor.nečleněné	23	310 681	168 894
Emitované dluhové cenné papíry v naběhlé hodnotě	24	0	0
Podřízené závazky v naběhlé hodnotě	25	956 533	958 419
Finanční závazky spojené s převáděnými aktivy	26	0	0
Zajišťovací deriváty se zápornou reálnou hodnotou	27	0	0
Zajišť. deriváty se zápornou RH - zajištění reálné hodnoty	28	0	0
Zajišť. deriváty se zápornou RH - zajištění peněžních toků	29	0	0
Zajišť.deriváty s záp.RH- zaj.čistých investic do zahr.jedn.	30	0	0
Zajišť.deriváty se zápornou RH-zajištění úrok.rizika - RH	31	0	0
Zajišť.deriváty s záp.RH-zajištění úrok.rizika-peněžní toky	32	0	0
Záporné změny reál. hodnoty portfolia zajišťovaných nástrojů	33	0	0
Rezervy	34	1 181 285	1 129 762
Rezervy na restrukturalizace	35	0	0
Rezervy na daně a soudní spory	36	0	0
Rezervy na důchody a podobné závazky	37	0	0
Rezervy na podrozvahové položky	38	0	0
Rezervy na nevýhodné smlouvy	39	0	0
Ostatní rezervy	40	1 181 285	1 129 762

Daňové závazky	41	80 229	107 208
Závazky ze splatné daně	42	80 229	107 208
Závazky z odložené daně	43	0	0
Ostatní závazky	44	391 928	718 779
Základní kapitál družstev splatný na požádání	45	XX	XX
Závazky spojené s vyřazovanými skupinami určenými k prodeji	46	0	0
Vlastní kapitál celkem	47	5 647 724	5 562 641
Základní kapitál	48	1 500 000	1 500 000
Splacený základní kapitál	49	1 500 000	1 500 000
Nesplacený základní kapitál	50	0	0
Emisní ážio	51	0	0
Další vlastní kapitál	52	0	0
Kapitálová složka finančních nástrojů	53	0	0
Ostatní kapitálové nástroje	54	0	0
Fondy z přecenění a ostatní oceňovací rozdíly	55	-326 959	-252 833
Oceňovací rozdíly z hmotného majetku	56	0	0
Oceňovací rozdíly z nehmotného majetku	57	0	0
Zajištění čistých investic do zahraničních jednotek	58	0	0
Zajištění peněžních toků	59	0	0
Oceňovací rozdíly z realizovatelných finančních aktiv	60	-326 959	-252 833
Oceň.rozdíly z neoběž.aktiv a ukončov.čin.určených k prodeji	61	0	0
Ostatní oceňovací rozdíly	62	0	0
Rezervní fondy	63	1 223 456	1 225 981
Nerozdělený zisk (neuhrazená ztráta) z předchozích období	64	2 030 866	2 030 866
Vlastní akcie	65	0	0
Zisk (ztráta) za běžné účetní období	66	1 220 361	1 058 627

## b) Výkaz zisku a ztráty

		k 31.12.2007	k 30.9.2007
Zisk z finanční a provozní činnosti	1	2 645 910	1 955 886
Úrokové výnosy	2	5 663 963	4 192 836
Úroky z pohledávek vůči centrálním bankám	3	31 340	19 084
Úroky z finančních aktiv k obchodování	4		
Úroky z finančních aktiv v reálné hodnotě vykázaných do Z/Z	5		
Úroky z realizovatelných finančních aktiv	6	860 169	633 164
Úroky z úvěrů a jiných pohledávek	7	3 479 490	2 541 995
Úroky z finančních investic držných do splatnosti	8	1 144 599	896 503
Zisk ze zajišťovacích úrokových derivátů	9		
Úroky z ostatních aktiv	10	148 366	102 090
Úrokové náklady	11	-3 476 957	-2 644 513
Úroky na vklady, úvěry a ost.fin.závazky vůči centr.bankám	12		
Úroky na finanční závazky k obchodování	13		
Úroky na finanční závazky v reálné hodnotě vykázané do Z/Z	14		
Úroky na finanční závazky v naběhlé hodnotě	15	-3 476 957	-2 644 513
Ztráta ze zajišťovacích úrokových derivátů	16		
Úroky na ostatní závazky	17		
Náklady na základní kapitál splatný na požádání	18		
Výnosy z dividend	19	0	0
Výnosy z dividend z finančních aktiv k obchodování	20		
Výnosy z dividend z finan.aktiv v RH vykázaných do Z/Z	21		
Výnosy z dividend z realizovatelných finančních aktiv	22		

Výnosy z dividend od přidružených a ovládaných osob	23		
Výnosy z poplatků a provizí	24	2 012 625	1 349 717
Poplatky a provize z operací s finančními nástroji pro zákazníky	25	0	0
Poplatky a provize z obstarání emisí	26		
Poplatky a provize z obstarání finančních nástrojů	27		
Poplatky a provize za poradenskou činnost	28		
Poplatky a provize z clearingů a vypořádání	29		
Poplatky a provize za obhospodařování hodnot	30		
Poplatky a provize za správu, úschovu a uložení hodnot	31		
Poplatky a provize z příslibů a záruk	32		
Poplatky a provize z platebního styku	33	1 821 752	1 246 365
Poplatky a provize ze strukturovaného financování	34		
Poplatky a provize ze sekuritizace	35		
Poplatky a provize z ostatních služeb	36	190 873	103 352
Náklady na poplatky a provize	37	-1 460 190	-881 595
Poplatky a provize na operace s finančními nástroji	38	-1 139	-851
Poplatky a provize na obhospodařování hodnot	39		
Poplatky a provize na správu, úschovu a uložení hodnot	40	-950	-691
Poplatky a provize na clearing a vypořádání	41	-1 232	-789
Poplatky a provize na sekuritizaci	42		
Poplatky a provize na ostatní služby	43	-1 456 870	-879 264
Realizované Z/Z z finančních aktiv a závazků nevykáz. v RH do Z/Z	44	-26 467	-3 490
Zisk (ztráta) z realizovatelných finančních aktiv	45	-16 441	-3 490
Zisk (ztráta) z úvěrů a jiných pohledávek	46	-7 300	
Zisk (ztráta) z finančních investic držených do splatnosti	47	-2 726	
Zisk (ztráta) z finančních závazků v naběhlé hodnotě	48		
Zisk (ztráta) z ostatních závazků	49		
Zisk (ztráta) z finančních aktiv a závazků k obchodování	50	0	0
Zisk (ztráta) z kapitálových nástrojů a akciových derivátů	51		
Zisk (ztráta) z úrokových nástrojů (včetně úrok. derivátů)	52		
Zisk (ztráta) z měnových nástrojů (včetně měn. derivátů)	53		
Zisk (ztráta) z úvěrových nástrojů (včetně úvěr. derivátů)	54		
Zisk (ztráta) z komodit a komoditních derivátů	55		
Zisk (ztráta) z ostatních nástrojů včetně hybridních	56		
Zisk (ztráta) z finančních aktiv a závazků v RH vykázané do Z/Z	57		
Zisk (ztráta) ze zajišťovacího účetnictví	58		
Kurzové rozdíly	59	-565	-85
Zisk (ztráta) z odúčtování aktiv j. než držených k prodeji	60	1 095	1 163
Ostatní provozní výnosy	61	12 004	7 613
Ostatní provozní náklady	62	-79 598	-65 760
Správní náklady	63	-927 370	-589 304
Náklady na zaměstnance	64	-475 302	-309 247
Mzdy a platy	65	-335 378	-216 859
Sociální a zdravotní pojištění	66	-118 736	-77 927
Penzijní a podobné výdaje	67	-2 196	-1 617
Náklady na dočasné zaměstnance	68	-1 242	-797
Odměny - vlastní kapitálové nástroje	69		
Ostatní náklady na zaměstnance	70	-17 751	-12 046
Ostatní správní náklady	71	-452 068	-280 056
Náklady na reklamu	72	-165 527	-104 203
Náklady na poradenství	73	-2 451	-295
Náklady na informační technologie	74	-53 759	-35 450

Náklady na outsourcing	75	-35 460	-25 306
Nájemné	76	-9 125	-5 887
Jiné správní náklady	77	-185 746	-108 915
Odpisy	78	<b>-232 966</b>	<b>-166 881</b>
Odpisy pozemků, budov a zařízení	79	-85 615	-61 593
Odpisy investic do nemovitostí	80		
Odpisy nehmotného majetku	81	-147 352	-105 287
Tvorba rezerv	82	56 702	108 225
Ztráty ze znehodnocení	83	<b>-46 347</b>	<b>-41 786</b>
Ztráty ze znehodnocení finan.aktiv nevykázaných v RH do Z/Z	84	<b>-46 347</b>	<b>-41 786</b>
Ztráty ze znehodnocení finančních aktiv v pořizovací ceně	85		
Ztráty ze znehodnocení realizovatelných finančních aktiv	86		
Ztráty ze znehodnocení úvěrů a jiných pohledávek	87	-46 347	-41 786
Ztráty ze znehodnocení finan.investic držených do splatnosti	88		
Ztráty ze znehodnocení nefinančních aktiv	89	<b>0</b>	<b>0</b>
Ztráty ze znehodnocení pozemků, budov a zařízení	90		
Ztráty ze znehodnocení z investic do nemovitostí	91		
Ztráty ze znehodnocení goodwillu	92		
Ztráty ze znehodnocení nehmotného majetku	93		
Ztráty ze znehodnocení účastí v přídr.a ovlád.os.a sp.podn.	94		
Ztráty ze znehodnocení ostatních nefinančních aktiv	95		
Negativní goodwill bezprostředně zahrnutý do výkazu Z/Z	96		
Podíl na Z/Z přídr. a ovládaných osob a společných podniků	97		
Zisk nebo ztráta z neoběžných aktiv a vyřazovaných skupin	98		
Zisk nebo ztráta z pokračujících činností před zdaněním	99	<b>1 495 929</b>	<b>1 266 141</b>
Náklady na daň z příjmů	100	-275 567	-207 514
Zisk nebo ztráta z pokračujících činností po zdanění	101	<b>1 220 361</b>	<b>1 058 627</b>
Zisk nebo ztráta z ukončované činnosti po zdanění	102		
Zisk nebo ztráta po zdanění	103	<b>1 220 361</b>	<b>1 058 627</b>

c) Informace o pohledávkách z finančních činností bez selhání a se selháním

k 31.12.2007

		Hodnota před znehodnocením	Účetní hodnota (netto)	Opravné položky k jednotlivým pohledávkám	Opravné položky k port. pohled. jednotlivě bez znehodnocení	Opravné položky k portfoliu jednotlivě nevýznam. pohledávek	Kumulovaná ztráta z ocenění reálnou hodnotou
	@	1	2	3	4	5	6
Pohledávky z finančních činností celkem	1	87 399 855	87 094 305	305 550	0	0	0
Pohledávky za úvěrovými institucemi	2	7 591 998	7 591 998	0	0	0	0
Pohledávky za úvěrovými institucemi bez selhání	3	7 591 998	7 591 998	0	0	0	0
Standardní pohledávky za úvěrovými institucemi	4	7 591 998	7 591 998				
Sledované pohledávky za úvěrovými institucemi	5	0					
Pohledávky za úvěrovými institucemi se selháním	6	0	0	0	0	0	0
Nestandardní pohledávky za úvěrovými institucemi	7	0					
Pochybné pohledávky za úvěrovými institucemi	8	0					
Ztrátové pohledávky za úvěrovými institucemi	9	0					
Pohledávky za jinými osobami než úvěr.institucemi	10	79 807 856	79 502 306	305 550	0	0	0
Pohledávky za j. osobami než úvěr.institucemi bez selhání	11	78 779 341	78 775 435	3 906	0	0	0
Standardní pohledávky za jinými osobami než úvěr.institucemi	12	77 692 365	77 692 365				
Sledované pohledávky za jin. osobami než úvěr.institucemi	13	1 086 976	1 083 070	3 906			
Pohledávky za jin. osobami než úvěr.institucemi se selháním	14	1 028 516	726 872	301 644	0	0	0
Nestandardní pohledávky za jin. osobami než úvěr.institucemi	15	508 404	473 652	34 753			
Pochybné pohledávky za jinými osobami než úvěr.institucemi	16	119 999	95 901	24 099			
Ztrátové pohledávky za jinými osobami než úvěr.institucemi	17	400 112	157 319	242 792			

		Hodnota před znehodnocením	Účetní hodnota (netto)	Opravné položky k jednotlivým pohledávkám	Opravné položky k port. pohled. jednotlivě bez znehodnocení	Opravné položky k portfoliu jednotlivě nevýznam. pohledávek	Kumulovaná ztráta z ocenění reálnou hodnotou
	@	1	2	3	4	5	6
Pohledávky z finančních činností celkem	1	79 128 897	78 825 745	303 152	0	0	0
Pohledávky za úvěrovými institucemi	2	5 105 676	5 105 676	0	0	0	0
Pohledávky za úvěrovými institucemi bez selhání	3	5 105 676	5 105 676	0	0	0	0
Standardní pohledávky za úvěrovými institucemi	4	5 105 676	5 105 676				
Sledované pohledávky za úvěrovými institucemi	5	0					
Pohledávky za úvěrovými institucemi se selháním	6	0	0	0	0	0	0
Nestandardní pohledávky za úvěrovými institucemi	7	0					
Pochybné pohledávky za úvěrovými institucemi	8	0					
Ztrátové pohledávky za úvěrovými institucemi	9	0					
Pohledávky za jinými osobami než úvěr.institucemi	10	74 023 221	73 720 069	303 152	0	0	0
Pohledávky za j. osobami než úvěr.institucemi bez selhání	11	72 980 835	72 976 841	3 994	0	0	0
Standardní pohledávky za jinými osobami než úvěr.institucemi	12	71 869 711	71 869 711				
Sledované pohledávky za jin. osobami než úvěr.institucemi	13	1 111 125	1 107 131	3 994			
Pohledávky za jin. osobami než úvěr.institucemi se selháním	14	1 042 386	743 227	299 158	0	0	0
Nestandardní pohledávky za jin. osobami než úvěr.institucemi	15	542 120	500 438	41 681			
Pochybné pohledávky za jinými osobami než úvěr.institucemi	16	123 669	98 863	24 806			
Ztrátové pohledávky za jinými osobami než úvěr.institucemi	17	376 597	143 926	232 671			

**d) Informace o pohledávkách bez znehodnocení a se znehodnocením**

k 31.12.2007

	Hodnota před znehodnocením		Opravné položky	Kumulovaná ztráta z ocenění reálnou hodnotou	Účetní hodnota (netto)	
	Pohledávky oceňované naběhlou hodnotou	Pohledávky oceňované reálnou hodnotou			Pohledávky oceňované naběhlou hodnotou	Pohledávky oceňované reálnou hodnotou
Pohledávky bez znehodnocení	<b>86 556 010</b>	<b>0</b>	<b>XX</b>	<b>XX</b>	<b>86 556 010</b>	<b>0</b>
Pohledávky se znehodnocením	<b>886 174</b>	<b>0</b>	<b>308 215</b>	<b>0</b>	<b>577 959</b>	<b>0</b>

k 30.9.2007

	Hodnota před znehodnocením		Opravné položky	Kumulovaná ztráta z ocenění reálnou hodnotou	Účetní hodnota (netto)	
	Pohledávky oceňované naběhlou hodnotou	Pohledávky oceňované reálnou hodnotou			Pohledávky oceňované naběhlou hodnotou	Pohledávky oceňované reálnou hodnotou
Pohledávky bez znehodnocení	<b>78 331 066</b>	<b>0</b>	<b>XX</b>	<b>XX</b>	<b>78 331 066</b>	<b>0</b>
Pohledávky se znehodnocením	<b>842 226</b>	<b>0</b>	<b>305 709</b>	<b>0</b>	<b>536 518</b>	<b>0</b>

**e) Informace o restrukturalizovaných pohledávkách**

	k 31.12.2007	k 30.9.2007
Restrukturalizované pohledávky za účetní období v hodnotě před znehodnocením	<b>276 811</b>	<b>206 538</b>
Pohledávky oceňované naběhlou hodnotou	276 811	206 538
Pohledávky oceňované reálnou hodnotou	0	0

## g) Poměrové ukazatele

	k 31.12.2007	k 30.9.2007
Kapitálová přiměřenost	12,36	12,91
Rentabilita průměrných aktiv (ROAA)	0,87	1,01
Rentabilita průměrného vlastního kapitálu (ROAE)	27,05	31,47
Aktiva na jednoho zaměstnance	228 730,76	225 082,73
Správní náklady na jednoho zaměstnance	1 446,76	1 255,17
Zisk po zdanění na jednoho zaměstnance	1 903,84	2 254,80

### 1. Údaje o kapitálu banky

(Příloha č.27 k vyhlášce č.123/2007 Sb.)

#### 1.a) Údaje o kapitálu banky - souhrnná informace

**Kapitál ČMSS se dle Vyhlášky 123/2007 Sb. skládá z následujících položek:**

- 1) Původní kapitál (Tier 1)
- 2) Dodatkový kapitál (Tier 2)
- 3) Odčitatelná položka od Tier 1 a Tier 2

**Původní kapitál (Tier 1)** se skládá z následujících položek:

- základní kapitál, který je akcionáři splacený a je též zapsaný v obchodním rejstříku
- zákonný rezervní fond
- ostatní rezervní fondy, které lze použít pouze k úhradě ztráty, tj. nepatří zde sociální fond
- nerozdělený zisk z předchozích období, který je uvedený v účetní závěrce, která je ověřena auditorem a schválena valnou hromadou ČMSS
- zisk po zdanění uvedený v účetní závěrce, která je ověřena auditorem, snížený o předpokládané dividendy a další platby z rozdělení zisku a je snížený o nehmotný majetek (např. software, licence atd.).

**Dodatkový kapitál (Tier 2)** se skládá pouze z jedné položky a to podřízeného dluhu.

Podřízený dluh byl ČMSS poskytnut formou úvěru od mateřské společnosti ČSOB, a.s. a jeho celková výše činí 950 mil. Kč.

600 mil. Kč je splatných 19. 12. 2015 a 350 mil. Kč je splatných 29. 8. 2016. Úroková sazba u tohoto dluhu je stanovena jako součet šestiměsíčního PRIBORu a úrokové marže ve výši 0,95 p.a. (step up v případě nevyužití předčasného splacení po šesti letech je 1,20 p.b.);

šestiměsíční PRIBOR platí vždy pro období následujících 6 měsíců, a jeho výše je zjišťována každých 6 měsíců). Úrok je splatný dvakrát ročně, a to vždy poslední den úrokového období.

**Odčitatelnou položku od Tier 1 a Tier 2** představuje nedostatek v krytí očekávaných úvěrových ztrát a to při využití IRB přístupu pro stanovení kapitálových požadavků k úvěrovému riziku.

Nedostatek v krytí očekávaných úvěrových ztrát vzniká, když souhrn opravných položek k aktivům a rezerv k podrozvahovým aktivům je menší, než souhrn očekávaných úvěrových ztrát k těmto expozicím.

## 1.b) až f) Údaje o kapitálu na individuálním základě

	k 31.12.2007	k 30.9.2007
Kapitál	<b>4 708 211</b>	<b>4 753 665</b>
Původní kapitál (Tier 1)	<b>4 592 053</b>	<b>4 611 002</b>
Splacený základní kapitál zapsaný v obchodním rejstříku	1 500 000	1 500 000
Vlastní akcie		
Emisní ážio		
Rezervní fondy a nerozdělený zisk	<b>3 218 940</b>	<b>3 218 940</b>
Povinné rezervní fondy	300 000	300 000
Ostatní fondy z rozdělení zisku	888 074	888 074
Nerozdělený zisk z předchozích období	2 030 866	2 030 866
Zisk za účetní období po zdanění		
Neuhrazená ztráta z předchozích období		
Výsledné kurzové rozdíly z konsolidace		
Zisk za běžné účetní období		
Ztráta za běžné účetní období		
Čistý zisk z kapitalizace budouc. příjmů ze sekuritizace		
Zisk/ztráta z ocenění závazků v RH z titulu úvěr. rizika		
Další odčitatelné položky z původního kapitálu	<b>-126 887</b>	<b>-107 938</b>
Goodwill		
Nehmotný majetek jiný než goodwill	-126 887	-107 938
Negat. oceň. rozdíl ze změn RH realiz. kapitál. nástrojů		
Účastnické CP vydané osobou s kvalifikov. účastí v bance		
Dodatkový kapitál (Tier 2)	<b>950 000</b>	<b>950 000</b>
Odčitatelné položky od původ. a dodat.kapitálu (Tier1+Tier2)	<b>-833 842</b>	<b>-807 337</b>
Nedostatek v krytí očekávaných úvěrových ztrát u IRB	-833 842	-807 337
Kapitál na krytí tržního rizika (Tier 3)	<b>0</b>	<b>0</b>

## 2. Údaje o kapitálových požadavcích

(Příloha č.27 k vyhlášce č.123/2007 Sb.)

### Údaje o kapitálových požadavcích - souhrnná informace

ČMSS při posuzování dostatečnosti vnitřně stanoveného kapitálu vychází z přístupů používaných při kalkulaci povinných kapitálových požadavků v rámci Pilíře 1 a dále zohledňuje různé aspekty a další významná rizika, která nejsou v pilíři 1 dostatečně pokryta. Všechna významná rizika jsou řízena také s pomocí pravidelného stresového testování pro případ jejich náhlého negativního vývoje. Ostatní rizika v rámci systému vnitřně stanoveného kapitálu jsou pokryta kvalitativními opatřeními v oblasti řízení rizik, organizace procesů a kontrolních mechanismů.

### 2.b) Údaje o kapitálových požadavcích - výše kapitálových požadavků

	k 31.12.2007	k 30.9.2007
Kapitálové požadavky celkem	<b>3 047 544</b>	<b>2 946 392</b>
Kap. pož. k úvěrovému riziku celkem	<b>2 727 172</b>	<b>2 625 568</b>
Kap. pož. k úvěr. riziku při IRB celkem	<b>2 727 172</b>	<b>2 625 568</b>
Kap. pož. k úvěr. riziku při IRB k vybr. expozicím celkem	<b>2 642 405</b>	<b>2 533 237</b>
Kap. pož. při IRB k expoz. vůči centr. vládám a bankám	29 039	28 602
Kap. pož. při IRB k expoz. vůči institucím	610 034	526 963

Kap. pož. při IRB k podnikovým expoz.	27 313	27 356
Kap. pož. při IRB k retailovým expoz.	1 976 019	1 950 317
Kap. pož. k úvěr. riziku při IRB k ostatním expozicím	<b>84 767</b>	<b>92 330</b>
Kap. pož. k pozičnímu, měnovému a komoditnímu riziku celkem	<b>0</b>	<b>453</b>
Kap. pož. k trž. riziku při stand. přístupu (STA) celkem	<b>0</b>	<b>453</b>
Kap. pož. při STA k měnovému riziku	<b>0</b>	<b>453</b>
Kap. pož. k operačnímu riziku celkem	<b>320 372</b>	<b>320 372</b>
Kap. pož. k oper. riziku při TSA	320 372	320 372

V Praze dne 24. dubna 2008

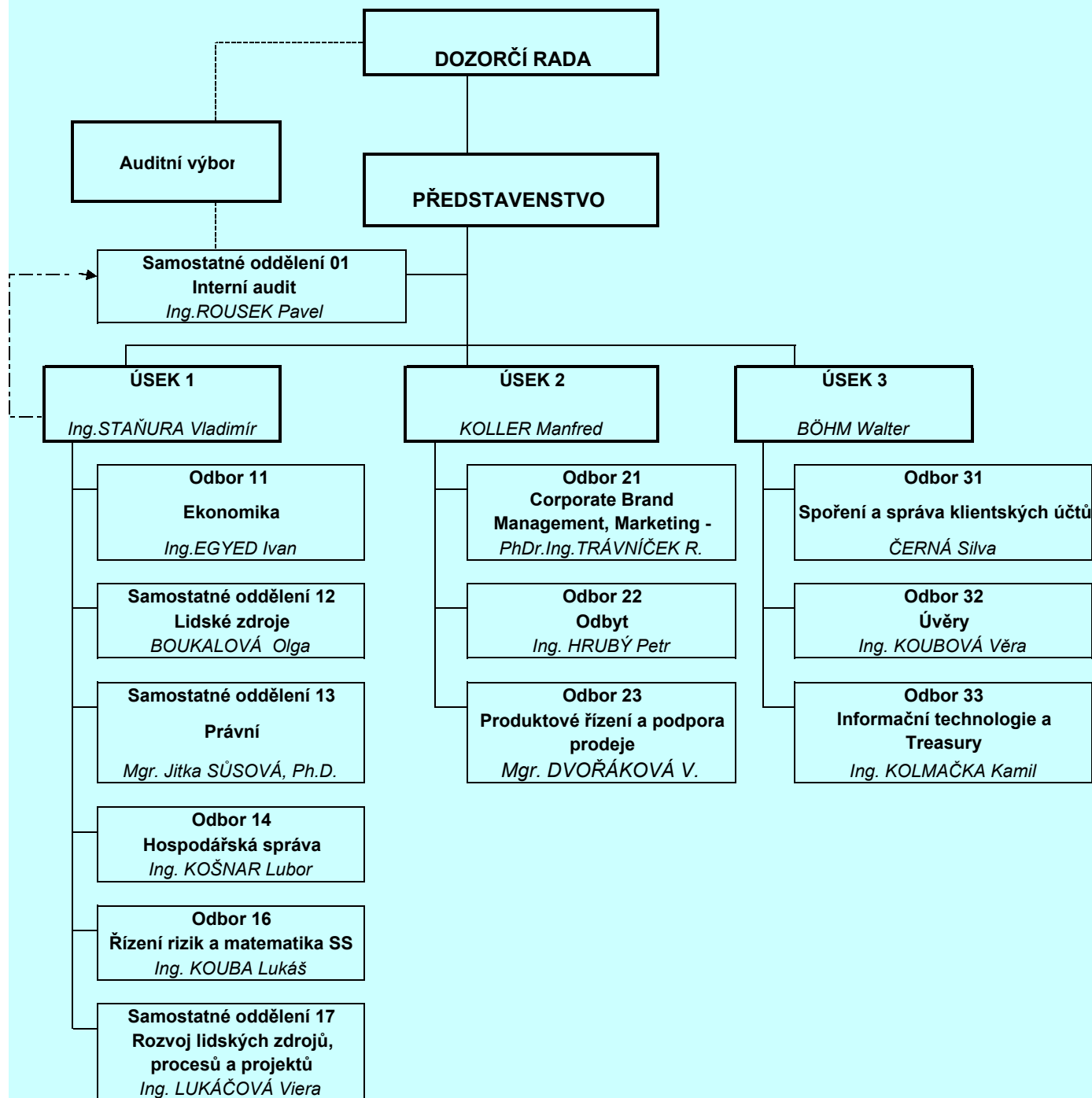


Ing. Vladimír Staňura  
předseda představenstva



Walter Böhm  
místopředseda představenstva

**Příloha č. 1 ČESKOMORAVSKÁ STAVEBNÍ SPOŘITELNA, a.s.- Organizační schéma**



Počet organizačních jednotek k 31.12.2007 činil 13 a evidenční počet zaměstnanců k 31.12.2007 (přepočtený na úvazky) činil 635.

Informace o vztazích s bankou ovládanými osobami a osobami, v nichž je ČSOB většinovým společníkem  
(Informace o vztazích s ČSOB) k 31.12.2007

IČ	Obchodní jméno právnické osoby	Právní forma	Adresa právnické osoby	Přímý podíl banky na základním kapitálu	Nepřímý podíl banky na základním kapitálu	Přímý nebo nepřímý podíl banky na základním kapitálu	Přímý nebo nepřímý podíl banky na hlasovacích právech	Nepřímá účast přes koho	Počet držených akcií	Nominální hodnota držených akcií nebo podílu	Pořizovací hodnota přímo držených akcií nebo obchodního podílu	Souhrnná hodnota pohledávek	Souhrnná hodnota závazků	Souhrnná výše nakoupených CP, které má banka v aktivech	Souhrnná výše závazků banky z těchto CP	Souhrnná výše bankovních záruk	Souhrnná výše bankovních záruk	Změna v průběhu účetního období
				%	%	%	%											
25636855	Auxilium, a.s.	akciová společnost	Praha 5, Radlická 333/150	100,00	0,00	100,00	100,00		64	1 000 000	5 375 045	-	689	-	-	-	-	
63987686	Bankovní informační technologie, s.r.o.	spol. s ruč. omezeným	Praha 5, Radlická 333/150	100,00	0,00	100,00	100,00		x	20 000	30 000	-	203 473	-	-	-	-	
63080451	BESEDA a.s. Praha v likvidaci	akciová společnost	Praha 1, Školská 3	0,00	100,00	100,00	100,00	Tee Square Limited	50 + 500	1 000	-	-	-	-	-	-	-	
31324363	Business Center, s.r.o. *	zahr. práv. osoba	Bratislava, Nám. SNP 29	100,00	0,00	100,00	100,00		x	237 537	234 306	-	24 340	-	-	-	-	
26760401	Centrum Radlická a.s.	akciová společnost	Praha 5, Radlická 333/150	100,00	0,00	100,00	100,00		70	500 000	968 518	300 000	78 516	-	-	-	-	
49241397	Českomoravská stavební spořitelna, a.s.	akciová společnost	Praha 10, Vinohradská 3218/169	55,00	0,00	55,00	55,00		11	825 000	1 540 000	950 000	2 520 474	-	-	-	-	
63999463	ČSOB Asset Management, a.s., člen skupiny ČSOB	akciová společnost	Praha 5, Radlická 333/150	20,59	0,00	20,59	52,94		7	7 000	84 750	10 057	204 276	-	-	-	-	
35889446	ČSOB Asset Management, správ.spol., a.s. *	zahr. práv. osoba	Bratislava, Kolárska 6	100,00	0,00	100,00	100,00		60	47 507	52 002	-	768 381	-	-	-	-	

35904305	ČSOB d.s.s., a.s. *	zahr. práv. osoba	Bratislava, Kolárska 6	100,00	0,00	100,00	100,00		36	285 044	559 827	-	-	-	-	-	-	
35899433	ČSOB distribution, a.s. *	zahr. práv. osoba	Bratislava, Kolárska 6	100,00	0,00	100,00	100,00		40	31 672	34 758	-	4 437	-	-	-	-	
35710063	ČSOB Factoring a.s. *	zahr. práv. osoba	Bratislava, Gagarinova 7/A	0,00	100,00	100,00	100,00	ČSOB Factoring (ČR)	300	23 754	-	131 444	35	-	-	-	-	změna adresy - původně 7/B
45794278	ČSOB Factoring, a.s.	akciová společnost	Praha 10, Benešovská 2538/40	100,00	0,00	100,00	100,00		110	70 800	1 175 202	2 371 590	911	-	-	-	-	
25677888	ČSOB Investiční společnost, a.s., člen skupiny ČSOB	akciová společnost	Praha 5, Radlická 333/150	73,15	17,66	90,81	100,00	ČSOB Asset Managem ent, Auxilium	216	158 000	343 899	-	1 223 128	-	-	-	-	
27081907	ČSOB Investment Banking Services, a.s., člen skupiny ČSOB	akciová společnost	Praha 5, Radlická 333/150	100,00	0,00	100,00	100,00		200	2 000 000	5 263 113	35 242	652	-	-	-	-	
35887222	ČSOB Leasing poistovací makléř, s.r.o. *	zahr. práv. osoba	Bratislava, Panónska cesta 11	0,00	100,00	100,00	100,00	ČSOB Leasing (SR)	x	158	-	-	28 736	-	-	-	-	
27151221	ČSOB Leasing pojišťovací makléř, s.r.o.	akciová společnost	Praha 4, Na Pankráci 60/310	0,00	100,00	100,00	100,00	ČSOB Leasing (ČR)	x	2 000	-	-	32 207	-	-	-	-	
63998980	ČSOB Leasing, a.s. (ČR)	akciová společnost	Praha 4, Na Pankráci 310/60	100,00	0,00	100,00	100,00		300	3 000 000	4 700 000	18 072 336	10 106 353	10 745 876	-	-	-	
35704713	ČSOB Leasing, a.s. (SR) *	zahr. práv. osoba	Bratislava, Panónska cesta 11	90,01	9,99	100,00	100,00	ČSOB Leasing (ČR)	15 000	1 187 685	930 724	5 429 920	321 442	268 686	-	-	-	
60917776	ČSOB Penzijní fond Progres, a. s., člen skupiny ČSOB	akciová společnost	Praha 5, Radlická 333/150	100,00	0,00	100,00	100,00		120	120 000	358 000	-	-	-	-	-	-	
61859265	ČSOB Penzijní fond Stabilita, a. s., člen skupiny ČSOB	akciová společnost	Praha 5, Radlická 333/150	100,00	0,00	100,00	100,00		971 670	97 167	1 007 495	-	-	-	-	-	-	
27924068	ČSOB Property fund, uzavřený investiční fond, a.s., člen skupiny ČSOB	akciová společnost	Praha 5, Radlická 333/151	0,00	20,59	20,59	100,00	ČSOB Asset Managem ent	50	50 000	-	872 482	43 274	-	-	-	-	
35799200	ČSOB stavebná spořitelňa, a.s. *	zahr. práv. osoba	Bratislava, Radlinského 10	100,00	0,00	100,00	100,00		1 440	570 088	593 403	166 276	221 919	-	-	-	-	



99999999	Semex Metall und Maschinen GmbH	zahr. práv. osoba	Dr. Georg Schäfer Strasse 17, 93437 Furth im Wald, SRN	0,00	94,91	94,91	100,00	Motokov International, FAP invest	x	73 622	-	-	-	-	-	-	-	-
99999999	Tee Square Limited, Ltd.	zahr. práv. osoba	British Virgin Islands, Tortola, Road Town, Third Floor, The Geneva Place, P.O.Box 986	100,00	0,00	100,00	100,00		410 104	7 414	24 319	-	-	-	-	-	-	-
99999999	VIPAP VIDEM Krško d.d.	zahr. práv. osoba	Tovarniška 18, 8270 Krško, Slovinská republika	0,00	0,00	0,00	0,00		15 600 000	1 789 788	0	-	-	-	-	-	-	prodej (převod na ČKA) všech akcií držených bankou k 11.10.2007
47677619	Zemský penzijní fond, a. s.	akciová společnost	Most, Václava Řezáče 315	0,00	0,00	0,00	0,00		671	50 325	160 001	-	-	-	-	-	-	fúze s PF Progres - výmaz z OR k 31.12.2007

Pozn.:

Jiný způsob ovládání: není u žádné z uvedených společností.

\* Vklad do nové entity ČSOB SR k 1. lednu 2008

**Schema konsolidačního celku ČSOB k 31.12.2007**

šedé jsou vyznačeny společnosti, které jsou součástí regulovaného konsolidačního celku

Československá obchodní banka, a. s.

