

# **ČESKOMORAVSKÁ STAVEBNÍ SPOŘITELNA, a.s.**

**Údaje o spořitelně  
a výsledcích hospodaření k 30.6.2013**

V souladu se 7. částí (uveřejňování informací) vyhlášky č. 123/2007 Sb., o pravidlech obezřetného podnikání bank, spořitelních a úvěrních družstev a obchodníků s cennými papíry a v souladu s úředním sdělením České národní banky ze dne 26. října 2007 a vyhláškou č. 282/2008 Sb. ze dne 1. srpna 2008, uvádíme následující informace:

## **I. Údaje o bance**

- a) **Obchodní jméno:** Českomoravská stavební spořitelna, a.s.  
**Právní forma:** akciová společnost  
**Sídlo:** Praha 10, Vinohradská 3218/169  
**Identifikační číslo:** 49241397
  
- b) **Datum zápisu do Obchodního rejstříku:** 27. srpna 1993
  
- c) **Datum poslední změny zápisu do Obchodního rejstříku:**  
3. 1. 2011 za účelem zápisu vzniku členství členů dozorčí rady
  
- d) **Výše základního jmění zapsaná v Obchodním rejstříku:** 1 500 000 000,- Kč
  
- e) **Výše splaceného základního jmění:** 1 500 000 000,- Kč
  
- f) **Akcie:** 20 ks zaknihovaných akcií na jméno ve jmenovité hodnotě 75 000 000,- Kč
  
- g) **ČMSS nenabyla vlastní akcie a zatímní listy a jiné účastnické cenné papíry.**
  
- h) **Základní kapitál nebyl od posledního uveřejnění zvýšen.**
  
- i) **Organizační struktura viz příloha č. 1.**

**j) Informace o vztazích se členy dozorčí rady, členy představenstva a s dalšími vedoucími zaměstnanci banky**

<b>Jméno a příjmení včetně titulů</b>	<b>Funkce</b>	<b>Datum, od kdy osoba příslušnou funkci vykonává</b>	<b>Zkušenosti, předpoklady</b>
Ing. Vladimír Staňura	předseda představenstva člen představenstva	06. 06. 2003 01. 06. 2003	VŠ, praxe v bankovníctví od roku 1978
Manfred Koller	místopředseda představenstva člen představenstva	26. 11. 2008 01. 01. 2003	VŠ, praxe v bankovníctví od roku 1986
Ing. Tomáš Jirgl	člen představenstva	24. 11. 2008	VŠ, praxe v bankovníctví od roku 1999
Ing. Věra Koubová	členka představenstva	24. 11. 2008	VŠ, praxe v bankovníctví od roku 1995
Dr. Matthias Metz	předseda dozorčí rady člen dozorčí rady	02. 08. 2006 02. 08. 2006	VŠ, praxe v bankovníctví od roku 1985
Dr. Thomas Hamann	člen dozorčí rady	03. 07. 2005	VŠ, praxe v bankovníctví od roku 1991
Ing. Petr Hutla	místopředseda dozorčí rady člen dozorčí rady	30. 4. 2013	VŠ, praxe v bankovníctví od roku 1993
Mgr. Jan Lamser	člen dozorčí rady	28. 11. 2006 19. 05. 2005	VŠ, praxe ve finančnictví od roku 1995
Mgr. Jitka Sůsová, PhD.	členka dozorčí rady	03. 01. 2011	VŠ, praxe v bankovníctví od roku 1991
Mgr. Bc. Petr Jelínek	člen dozorčí rady	03. 01. 2011	SŠ, praxe v bankovníctví od roku 2002
Ing. Ivan Egyed	ředitel odboru	01. 05. 2003	VŠ, praxe v bankovníctví od roku 1993
Ing. Jitka Košťálová	ředitelka odboru	01. 05. 2008	VŠ, praxe v oboru hospodářské správy od roku 2004
PhDr. Ing. Rostislav Trávníček	ředitel odboru	01. 08. 1999	VŠ, praxe v bankovníctví od roku 1992
Mgr. Jitka Sůsová Ph.D.	ředitelka odboru vedoucí samostatného oddělení	01. 08. 2008 01. 08. 2006	VŠ, praxe v bankovníctví od roku 1991
Mgr. Vladimíra Dvořáková	ředitelka odboru	10. 07. 2006	VŠ, praxe v reklamních agenturách od roku 1996
Ing. Lukáš Kouba	ředitel odboru	01. 04. 2003	VŠ, praxe v bankovníctví od roku 1997
Bc. Tomáš Hotový	ředitel odboru	01. 12. 2008	VŠ, praxe ve finančnictví od roku 1998
Ing. Petr Hrubý	ředitel odboru	01. 05. 2006	VŠ, praxe v bankovníctví od roku 1992
Ing. Pavel Rousek	ředitel odboru vedoucí samostatného oddělení	01. 08. 2008 01. 01. 1999	VŠ, praxe v bankovníctví od roku 1993
Ing. Petr Vykopal	ředitel odboru	01. 05. 2010	VŠ, praxe v bankovníctví od roku 1997
Ing. Petr Laštovka	ředitel odboru	01. 05. 2011	VŠ, praxe v oboru IT od roku 2000

Členství v orgánech jiných společností:

Ing. Vladimír Staňura

- Česká bankovní asociace – prezidium, Asociace českých stavebních spořitelen - prezidium

Dr. Matthias Metz

- SGB Sino-German Bausparkasse Co. Ltd., Hexi District, Tianjin / China - představenstvo
- Kreditservice AG Schwäbisch Hall – dozorčí rada
- Bausparkasse Schwäbisch Hall AG – představenstvo

Ing. Petr Hutla

- Československá obchodní banka, a.s. – představenstvo
- Hypoteční banka, a.s. - dozorčí rada
- ČSOB Leasing, a.s. – dozorčí rada
- ČSOB Factoring, a.s. – dozorčí rada
- Hyporeal Praha a.s. - představenstvo
- Česká Bankovní Asociace – vědecké grémium

Mgr. Jan Lamser

- Československá obchodní banka, a.s. – představenstvo, člen country týmu za oblast PSB a přímé bankovníctví.

Celková výše bankou poskytnutých úvěrů členům dozorčí rady, členům představenstva a vrcholnému vedení k 30. 6. 2013 činí **1 283 426 Kč**.

## **II. Informace o akcionářích:**

**Akcionáři Českomoravské stavební spořitelny, a.s. (dále jen ČMSS) jsou:**

Československá obchodní banka, a. s. (dále ČSOB)

Bausparkasse Schwäbisch Hall, AG (dále BSH)

**Československá obchodní banka, a. s.**

**Sídlo:** Praha 5, Radlická 333/150, PSČ: 150 57

**Předmět podnikání:** univerzální komerční banka

**Výše podílu v procentech na hlasovacích právech:** 55 %

Dle § 19 odst. 1 písm. f zák. č. 21/1992 Sb. o bankách, ve znění pozdějších předpisů se jedná o hlavního akcionáře se zvláštním vztahem k bance.

**Bausparkasse Schwäbisch Hall AG**

**Sídlo:** Crailsheimer Straße 52, D-745 23 Schwäbisch Hall

**Předmět podnikání:** specializovaná spořitelna na produkty stavebního spoření

**Výše podílu v procentech na hlasovacích právech:** 45 %

### **III. Informace o struktuře konsolidačního celku:**

Informace o vztazích s bankou ovládanými osobami a osobami, v nichž je ČSOB většinovým společníkem viz příloha č. 2.

HB / ČMSS / ČSOB AM je součástí konsolidačního celku společnosti Československá obchodní banka, a.s., která uveřejňuje na svých webových stránkách informace o obezřetném podnikání na konsolidovaném základě.

Grafické znázornění konsolidačního celku viz příloha č. 3.

### **IV. Přehled o činnostech banky**

- 1) Předmět podnikání ČMSS:
  - a) přijímání vkladů v české měně od účastníků stavebního spoření
  - b) poskytování úvěrů v české měně účastníkům stavebního spoření
  - c) poskytování příspěvku v české měně fyzickým osobám účastníkům stavebního spoření
  - d) poskytování úvěrů v české měně osobám, jejichž výrobky a poskytované služby jsou určeny pro uspokojování bytových potřeb
  - e) přijímání vkladů v české měně od bank, zahraničních bank, poboček zahraničních bank, finančních institucí, zahraničních finančních institucí a poboček zahraničních finančních institucí
  - f) poskytování záruk v české měně za úvěry ze stavebního spoření, za úvěry poskytnuté podle § 5 odst. 5 zákona o stavebním spoření a za úvěry uvedené v § 9 odst. 1 písm.
    - a) zákona o stavebním spoření
  - g) obchodování na vlastní účet s hypotéčnými zástavními listy a s obdobnými produkty vydávanými členskými státy Organizace pro hospodářskou spolupráci a rozvoj
  - h) obchodování na vlastní účet s dluhopisy vydávanými Českou republikou, s dluhopisy, za které převzala Česká republika záruku, a s dluhopisy vydávanými Českou národní bankou
  - i) obchodování na vlastní účet s dluhopisy vydávanými členskými státy Organizace pro hospodářskou spolupráci a rozvoj, centrálními bankami, finančními institucemi těchto států a bankami se sídlem v těchto státech, jakož i s dluhopisy, za které tyto státy převzaly záruku, a s dluhopisy vydávanými Evropskou investiční bankou, Nordic Investment Bank a Evropskou centrální bankou
  - j) provádění platebního styku a jeho zúčtování v tuzemsku v souvislosti s činností stavebního spořitelny
  - k) poskytování bankovních informací
  - l) uzavírání obchodů sloužících k zajištění proti měnovému a úrokovému riziku
  - m) výkon finančního makléřství
- 2) ČMSS skutečně vykonává tyto činnosti:  
činnosti dle § 1 a § 9, odst. 1 písm. a), b), c), d), e), f), g), h), j), k) a m)
- 3) ČMSS nebylo vykonávání žádných činností obsažených v bankovní licenci omezeno nebo vyloučeno.

## V. Informace o finanční situaci ČMSS

Veškeré číselné údaje o finanční situaci banky jsou v tisících Kč, pokud není uvedeno jinak.

<b>ÚDAJE O FINANČNÍ SITUACI BANKY (Příloha č.24 k vyhlášce č.123/2007 Sb.)</b>					
<b>30.6.2013</b>					
<b>5.a) Rozvaha banky</b>		<b>30.06.2013</b>	<b>31.03.2013</b>	<b>31.12.2012</b>	<b>30.09.2012</b>
<b>Aktiva celkem</b>	<b>1</b>	<b>165 178 206</b>	<b>168 874 195</b>	<b>168 649 707</b>	<b>165 642 584</b>
Pokladní hotovost a pohledávky vůči centrálním bankám	<b>2</b>	<b>2 577 630</b>	<b>2 685 404</b>	<b>2 161 334</b>	<b>1 684 931</b>
Pokladní hotovost	<b>3</b>	491	335	274	262
Pohledávky vůči centrálním bankám	<b>4</b>	2 577 139	2 685 070	2 161 061	1 684 669
Finanční aktiva k obchodování	<b>5</b>	<b>0</b>	<b>0</b>	<b>0</b>	<b>0</b>
Deriváty k obchodování s kladnou reálnou hodnotou	<b>6</b>	0	0	0	0
Kapitálové nástroje k obchodování	<b>7</b>	0	0	0	0
Dluhové cenné papíry k obchodování	<b>8</b>	0	0	0	0
Pohledávky k obchodování	<b>9</b>	<b>0</b>	<b>0</b>	<b>0</b>	<b>0</b>
Pohledávky k obchodování vůči úvěrovým institucím	<b>10</b>	0	0	0	0
Pohledávky k obchodování vůči j. osobám než úvěr. institucím	<b>11</b>	0	0	0	0
Ostatní pohledávky k obchod. sektorově nečleněné	<b>12</b>	0	0	0	0
Finanční aktiva v reálné hodnotě vykáz. do zisku nebo ztráty	<b>13</b>	<b>0</b>	<b>0</b>	<b>0</b>	<b>0</b>
Kapitálové nástroje v reálné hodnotě vykázané do Z/Z	<b>14</b>	0	0	0	0
Dluhové cenné papíry v reálné hodnotě vykázané do Z/Z	<b>15</b>	0	0	0	0
Pohledávky v reálné hodnotě vykázané do zisku nebo ztráty	<b>16</b>	<b>0</b>	<b>0</b>	<b>0</b>	<b>0</b>
Pohledávky v reálné hodnotě vykázané do Z/Z vůči úvěr. inst.	<b>17</b>	0	0	0	0
Pohledávky v RH vykázané do Z/Z vůči j.osobám než úvěr.inst.	<b>18</b>	0	0	0	0
Ostatní pohledávky v RH vykázané do Z/Z sektorově nečleněné	<b>19</b>	0	0	0	0
Realizovatelná finanční aktiva	<b>20</b>	<b>15 332 339</b>	<b>15 500 087</b>	<b>14 266 110</b>	<b>16 796 933</b>
Kapitálové nástroje realizovatelné	<b>21</b>	0	0	0	0
Dluhové cenné papíry realizovatelné	<b>22</b>	15 332 339	15 500 087	14 266 110	16 796 933
Pohledávky realizovatelné	<b>23</b>	<b>0</b>	<b>0</b>	<b>0</b>	<b>0</b>
Pohledávky realizovatelné vůči úvěrovým institucím	<b>24</b>	0	0	0	0
Pohledávky realizovatelné vůči j.osobám než úvěr.institucím	<b>25</b>	0	0	0	0
Ostatní pohledávky realizovatelné sektorově nečleněné	<b>26</b>	0	0	0	0
Úvěry a jiné pohledávky	<b>27</b>	<b>146 135 367</b>	<b>147 771 129</b>	<b>150 988 370</b>	<b>146 096 395</b>
Dluhové cenné papíry neobchodovatelné	<b>28</b>	0	0	0	0
Pohledávky	<b>29</b>	<b>146 135 367</b>	<b>147 771 129</b>	<b>150 988 370</b>	<b>146 096 395</b>
Pohledávky vůči úvěrovým institucím	<b>30</b>	23 867 880	24 084 525	25 422 449	20 299 277
Pohledávky vůči osobám jiným než úvěrovým institucím	<b>31</b>	122 201 311	123 622 591	125 536 608	125 753 514
Ostatní pohledávky sektorově nečleněné	<b>32</b>	66 174	64 012	29 313	43 604
Finanční investice držené do splatnosti	<b>33</b>	<b>0</b>	<b>0</b>	<b>0</b>	<b>0</b>
Dluhové cenné papíry držené do splatnosti	<b>34</b>	0	0	0	0
Pohledávky držené do splatnosti	<b>35</b>	<b>0</b>	<b>0</b>	<b>0</b>	<b>0</b>
Pohledávky držené do splatnosti vůči úvěrovým institucím	<b>36</b>	0	0	0	0
Pohledávky držené do splatnosti vůči j.osobám než úvěr.inst.	<b>37</b>	0	0	0	0
Ostatní pohledávky držené do splatnosti sektorově nečleněné	<b>38</b>	0	0	0	0
Zajišťovací deriváty s kladnou reálnou hodnotou	<b>39</b>	<b>0</b>	<b>0</b>	<b>0</b>	<b>0</b>
Zajišť. deriváty s kladnou RH - zajištění reálné hodnoty	<b>40</b>	0	0	0	0
Zajišť. deriváty s kladnou RH - zajištění peněžních toků	<b>41</b>	0	0	0	0
Zajišť.deriváty s kl.RH- zaj.čistých investic do zahr.jedn.	<b>42</b>	0	0	0	0
Zajišť.deriváty s kladnou RH-zajištění úrok.rizika - RH	<b>43</b>	0	0	0	0
Zajišť.deriváty s kladnou RH- zajištění úrok.rizika-pen.toky	<b>44</b>	0	0	0	0
Kladné změny reálné hodnoty portfolia zajišťovaných nástrojů	<b>45</b>	0	0	0	0

Hmotný majetek	46	690 245	704 746	715 229	721 946
Pozemky, budovy a zařízení	47	690 245	704 746	715 229	721 946
Investice do nemovitostí	48	0	0	0	0
Nehmotný majetek	49	383 640	349 168	299 076	224 346
Goodwill	50	0	0	0	0
Ostatní nehmotný majetek	51	383 640	349 168	299 076	224 346
Účasti v přidružených a ovládaných osobách a ve spol.podn.	52	0	0	0	0
Daňové pohledávky	53	0	0	0	0
Pohledávky ze splatné daně	54	0	0	0	0
Pohledávky z odložené daně	55	0	0	0	0
Ostatní aktiva	56	58 987	1 863 661	219 586	118 034
Neoběžná aktiva a vyřazované skupiny určené k prodeji	57	0	0	0	0
		30.06.2013	31.03.2013	31.12.2012	30.09.2012
<b>Závazky a vlastní kapitál celkem</b>	<b>1</b>	<b>165 178 206</b>	<b>168 874 195</b>	<b>168 649 707</b>	<b>165 642 584</b>
Závazky celkem	2	156 018 189	158 096 501	158 201 007	155 691 172
Vklady, úvěry a ostatní finanční závazky vůči centr.bankám	3	0	0	0	0
Finanční závazky k obchodování	4	0	0	0	0
Deriváty k obchodování se zápornou reálnou hodnotou	5	0	0	0	0
Závazky z krátkých prodejů	6	0	0	0	0
Vklady, úvěry a ostatní finanční závazky k obchodování	7	0	0	0	0
Vklady, úvěry a ostatní fin.závazky k obch. vůči úvěr.inst.	8	0	0	0	0
Vklady, úvěry a ost.fin.závaz.k obch.vůči j.os.než úvěr.inst	9	0	0	0	0
Ostatní finanční závazky k obchodování sektorově nečleněné	10	0	0	0	0
Emitované dluhové CP určené k odkupu v krátkém období	11	0	0	0	0
Finanční závazky v reálné hodnotě vykázané do zisku/ztráty	12	0	0	0	0
Vklady,úvěry a ostatní finanční závazky v RH vykázané do Z/Z	13	0	0	0	0
Vklady,úvěry a ost.fin.závaz.v RH vyk.do Z/Z vůči úvěr.inst.	14	0	0	0	0
Vklady a ost.fin.záv.v RH vyk.do Z/Z vůči j.os.než úvěr.inst	15	0	0	0	0
Ostatní fin.závazky v RH hodnotě výkáz.do Z/Z sektor.nečlen.	16	0	0	0	0
Emitované dluhové CP v RH vykázané do zisku nebo ztráty	17	0	0	0	0
Podřízené závazky v RH vykázané do zisku nebo ztráty	18	0	0	0	0
Finanční závazky v naběhlé hodnotě	19	154 768 817	154 840 015	157 062 663	154 605 377
Vklady, úvěry a ostatní finanční závazky v naběhlé hodnotě	20	154 768 817	154 840 015	157 062 663	154 605 377
Vklady a ost.fin.závazky v naběhlé hodnotě vůči úvěr.inst.	21	1 970 803	1 956 356	1 942 066	1 985 569
Vklady a ost.fin.záv.v naběhlé hodn.vůči j.os.než úvěr.inst.	22	152 519 419	152 599 793	154 287 419	152 387 298
Ostatní finanční závazky v naběhlé hodnotě sektor.nečleněné	23	278 594	283 866	833 177	232 511
Emitované dluhové cenné papíry v naběhlé hodnotě	24	0	0	0	0
Podřízené závazky v naběhlé hodnotě	25	0	0	0	0
Finanční závazky spojené s převáděnými aktivy	26	0	0	0	0
Zajišťovací deriváty se zápornou reálnou hodnotou	27	0	0	0	0
Zajišť. deriváty se zápornou RH - zajištění reálné hodnoty	28	0	0	0	0
Zajišť. deriváty se zápornou RH - zajištění peněžních toků	29	0	0	0	0
Zajišť.deriváty s záp.RH- zaj.čistých investic do zahr.jedn.	30	0	0	0	0
Zajišť.deriváty se zápornou RH-zajištění úrok.rizika - RH	31	0	0	0	0
Zajišť.deriváty s záp.RH-zajištění úrok.rizika-peněžní toky	32	0	0	0	0
Záporné změny reál. hodnoty portfolia zajišťovaných nástrojů	33	0	0	0	0
Rezervy	34	19 854	19 854	26 420	4 300
Rezervy na restrukturalizace	35	0	0	0	0
Rezervy na daně a soudní spory	36	3 800	3 800	4 300	4 300
Rezervy na důchody a podobné závazky	37	0	0	0	0
Rezervy na podrozvahové položky	38	0	0	0	0
Rezervy na nevýhodné smlouvy	39	0	0	0	0

Ostatní rezervy	40	16 054	16 054	22 120	0
Daňové závazky	41	345 783	394 858	434 451	379 700
Závazky ze splatné daně	42	0	12 883	35 169	81 009
Závazky z odložené daně	43	345 783	381 975	399 283	298 691
Ostatní závazky	44	883 735	2 841 775	677 473	701 795
Základní kapitál družstev splatný na požádání	45	XX	XX	XX	XX
Závazky spojené s vyřazovanými skupinami určenými k prodeji	46	0	0	0	0
Vlastní kapitál celkem	47	9 160 017	10 777 694	10 448 700	9 951 412
Základní kapitál	48	1 500 000	1 500 000	1 500 000	1 500 000
Splacený základní kapitál	49	1 500 000	1 500 000	1 500 000	1 500 000
Nesplacený základní kapitál	50	0	0	0	0
Emisní ážio	51	0	0	0	0
Další vlastní kapitál	52	0	0	0	0
Kapitálová složka finančních nástrojů	53	0	0	0	0
Ostatní kapitálové nástroje	54	0	0	0	0
Fondy z přecenění a ostatní oceňovací rozdíly	55	544 501	678 931	719 410	419 722
Oceňovací rozdíly z hmotného majetku	56	0	0	0	0
Oceňovací rozdíly z nehmotného majetku	57	0	0	0	0
Zajištění čistých investic do zahraničních jednotek	58	0	0	0	0
Zajištění peněžních toků	59	0	0	0	0
Oceňovací rozdíly z realizovatelných finančních aktiv	60	544 501	678 931	719 410	419 722
Oceň.rozdíly z neoběž.aktiv a ukončov.čin.určených k prodeji	61	0	0	0	0
Ostatní oceňovací rozdíly	62	0	0	0	0
Rezervní fondy	63	2 608 262	2 608 262	2 608 262	2 608 262
Nerozdělený zisk (neuhrazená ztráta) z předchozích období	64	3 785 949	5 621 029	3 785 948	3 785 948
Vlastní akcie	65	0	0	0	0
Zisk (ztráta) za běžné účetní období	66	721 305	369 472	1 835 081	1 637 481

<b>5.b) Výkaz zisku a ztráty</b>		30.06.2013	31.03.2013	31.12.2012	30.09.2012
Zisk z finanční a provozní činnosti	1	1 620 123	832 416	3 703 233	2 865 274
Úrokové výnosy	2	3 100 568	1 566 681	6 655 264	5 046 175
Úroky z pohledávek vůči centrálním bankám	3	428	177	10 737	9 456
Úroky z finančních aktiv k obchodování	4	0	0	0	0
Úroky z finančních aktiv v reálné hodnotě vykázaných do Z/Z	5	0	0	0	0
Úroky z realizovatelných finančních aktiv	6	147 413	73 609	428 215	340 379
Úroky z úvěrů a jiných pohledávek	7	2 952 353	1 492 680	6 216 207	4 696 309
Úroky z finančních investic držných do splatnosti	8	0	0	0	0
Zisk ze zajišťovacích úrokových derivátů	9	0	0	0	0
Úroky z ostatních aktiv	10	373	215	106	31
Úrokové náklady	11	-1 786 079	-895 104	-3 546 668	-2 627 349
Úroky na vklady, úvěry a ost.fin.závazky vůči centr.bankám	12	0	0	0	0
Úroky na finanční závazky k obchodování	13	0	0	0	0
Úroky na finanční závazky v reálné hodnotě vykázané do Z/Z	14	0	0	0	0
Úroky na finanční závazky v naběhlé hodnotě	15	-1 786 079	-895 104	-3 546 668	-2 627 349
Ztráta ze zajišťovacích úrokových derivátů	16	0	0	0	0
Úroky na ostatní závazky	17	0	0	0	0
Náklady na základní kapitál splatný na požádání	18	0	0	0	0
Výnosy z dividend	19	0	0	0	0
Výnosy z dividend z finančních aktiv k obchodování	20	0	0	0	0
Výnosy z dividend z finan.aktiv v RH vykázaných do Z/Z	21	0	0	0	0
Výnosy z dividend z realizovatelných finančních aktiv	22	0	0	0	0
Výnosy z dividend od přidružených a ovládaných osob	23	0	0	0	0



Výnosy z poplatků a provizí	<b>24</b>	<b>506 752</b>	<b>256 520</b>	<b>1 149 195</b>	<b>781 180</b>
Poplatky a provize z operací s finan.nástroji pro zákazníky	<b>25</b>	<b>0</b>	<b>0</b>	<b>0</b>	<b>0</b>
Poplatky a provize z obstarání emisí	<b>26</b>	0	0	0	0
Poplatky a provize z obstarání finančních nástrojů	<b>27</b>	0	0	0	0
Poplatky a provize za poradenskou činnost	<b>28</b>	0	0	0	0
Poplatky a provize z clearingů a vypořádání	<b>29</b>	0	0	0	0
Poplatky a provize za obhospodařování hodnot	<b>30</b>	0	0	0	0
Poplatky a provize za správu, úschovu a uložení hodnot	<b>31</b>	0	0	0	0
Poplatky a provize z příslibů a záruk	<b>32</b>	0	0	0	0
Poplatky a provize z platebního styku	<b>33</b>	387 601	189 822	785 968	586 595
Poplatky a provize ze strukturovaného financování	<b>34</b>	0	0	0	0
Poplatky a provize ze sekuritizace	<b>35</b>	0	0	0	0
Poplatky a provize z ostatních služeb	<b>36</b>	119 151	66 698	363 227	194 585
Náklady na poplatky a provize	<b>37</b>	<b>-150 031</b>	<b>-69 745</b>	<b>-455 788</b>	<b>-260 993</b>
Poplatky a provize na operace s finančními nástroji	<b>38</b>	-625	-314	-1 212	-874
Poplatky a provize na obhospodařování hodnot	<b>39</b>	0	0	0	0
Poplatky a provize na správu, úschovu a uložení hodnot	<b>40</b>	-268	-127	-646	-419
Poplatky a provize na clearing a vypořádání	<b>41</b>	-218	-77	-610	-401
Poplatky a provize na sekuritizaci	<b>42</b>	0	0	0	0
Poplatky a provize na ostatní služby	<b>43</b>	-148 921	-69 227	-453 320	-259 299
Realizované Z/Z z finan.aktiv a závazků nevykáz. v RH do Z/Z	<b>44</b>	<b>0</b>	<b>0</b>	<b>0</b>	<b>0</b>
Zisk (ztráta) z realizovatelných finančních aktiv	<b>45</b>	0	0	0	0
Zisk (ztráta) z úvěrů a jiných pohledávek	<b>46</b>	0	0	0	0
Zisk (ztráta) z finančních investic držených do splatnosti	<b>47</b>	0	0	0	0
Zisk (ztráta) z finančních závazků v naběhlé hodnotě	<b>48</b>	0	0	0	0
Zisk (ztráta) z ostatních závazků	<b>49</b>	0	0	0	0
Zisk (ztráta) z finančních aktiv a závazků k obchodování	<b>50</b>	<b>0</b>	<b>0</b>	<b>0</b>	<b>0</b>
Zisk (ztráta) z kapitálových nástrojů a akciových derivátů	<b>51</b>	0	0	0	0
Zisk (ztráta) z úrokových nástrojů (včetně úrok. derivátů)	<b>52</b>	0	0	0	0
Zisk (ztráta) z měnových nástrojů (včetně měn. derivátů)	<b>53</b>	0	0	0	0
Zisk (ztráta) z úvěrových nástrojů (včetně úvěr. derivátů)	<b>54</b>	0	0	0	0
Zisk (ztráta) z komodit a komoditních derivátů	<b>55</b>	0	0	0	0
Zisk (ztráta) z ostatních nástrojů včetně hybridních	<b>56</b>	0	0	0	0
Zisk (ztráta) z finan. aktiv a závazků v RH vykázané do Z/Z	<b>57</b>	0	0	0	0
Zisk (ztráta) ze zajišťovacího účetnictví	<b>58</b>	0	0	0	0
Kurzové rozdíly	<b>59</b>	-315	-94	-288	-63
Zisk (ztráta) z odúčtování aktiv j. než držených k prodeji	<b>60</b>	-193	-223	-1 325	129
Ostatní provozní výnosy	<b>61</b>	4 372	2 043	13 499	9 088
Ostatní provozní náklady	<b>62</b>	-54 951	-27 662	-110 656	-82 893
Správní náklady	<b>63</b>	<b>-504 453</b>	<b>-237 447</b>	<b>-1 142 560</b>	<b>-739 079</b>
Náklady na zaměstnance	<b>64</b>	<b>-270 217</b>	<b>-137 210</b>	<b>-573 909</b>	<b>-371 842</b>
Mzdy a platy	<b>65</b>	-199 671	-101 375	-437 054	-280 316
Sociální a zdravotní pojištění	<b>66</b>	-64 678	-32 989	-125 165	-82 851
Penzijní a podobné výdaje	<b>67</b>	-1 816	-924	-3 221	-2 335
Náklady na dočasné zaměstnance	<b>68</b>	-2 028	-836	-3 844	-2 916
Odměny - vlastní kapitálové nástroje	<b>69</b>	0	0	0	0
Ostatní náklady na zaměstnance	<b>70</b>	-2 025	-1 086	-4 625	-3 424
Ostatní správní náklady	<b>71</b>	<b>-234 236</b>	<b>-100 237</b>	<b>-568 651</b>	<b>-367 237</b>
Náklady na reklamu	<b>72</b>	-63 874	-20 131	-169 771	-96 408
Náklady na poradenství	<b>73</b>	-303	-462	-17 989	-5 880
Náklady na informační technologie	<b>74</b>	-60 624	-31 709	-110 117	-90 620
Náklady na outsourcing	<b>75</b>	-29 850	-15 642	-41 873	-30 798

Nájemné	<b>76</b>	-5 885	-2 679	-10 784	-6 612
Jiné správní náklady	<b>77</b>	-73 701	-29 613	-218 117	-136 919
Odpisy	<b>78</b>	<b>-85 826</b>	<b>-39 796</b>	<b>-128 954</b>	<b>-92 576</b>
Odpisy pozemků, budov a zařízení	<b>79</b>	-35 715	-16 735	-54 092	-38 507
Odpisy investic do nemovitostí	<b>80</b>	0	0	0	0
Odpisy nehmotného majetku	<b>81</b>	-50 111	-23 061	-74 862	-54 070
Tvorba rezerv	<b>82</b>	500	500	-22 120	0
Ztráty ze znehodnocení	<b>83</b>	<b>-144 378</b>	<b>-98 808</b>	<b>-112 033</b>	<b>-35 598</b>
Ztráty ze znehodnocení finan.aktiv nevykázaných v RH do Z/Z	<b>84</b>	<b>-144 378</b>	<b>-98 808</b>	<b>-112 033</b>	<b>-35 598</b>
Ztráty ze znehodnocení finančních aktiv v pořizovací ceně	<b>85</b>	0	0	0	0
Ztráty ze znehodnocení realizovatelných finančních aktiv	<b>86</b>	0	0	0	0
Ztráty ze znehodnocení úvěrů a jiných pohledávek	<b>87</b>	-144 378	-98 808	-112 033	-35 598
Ztráty ze znehodnocení finan.investic držených do splatnosti	<b>88</b>	0	0	0	0
Ztráty ze znehodnocení nefinančních aktiv	<b>89</b>	<b>0</b>	<b>0</b>	<b>0</b>	<b>0</b>
Ztráty ze znehodnocení pozemků, budov a zařízení	<b>90</b>	0	0	0	0
Ztráty ze znehodnocení z investic do nemovitostí	<b>91</b>	0	0	0	0
Ztráty ze znehodnocení goodwillu	<b>92</b>	0	0	0	0
Ztráty ze znehodnocení nehmotného majetku	<b>93</b>	0	0	0	0
Ztráty ze znehodnocení účastí v přídr.a ovlád.os.a sp.podn.	<b>94</b>	0	0	0	0
Ztráty ze znehodnocení ostatních nefinančních aktiv	<b>95</b>	0	0	0	0
Negativní goodwill bezprostředně zahrnutý do výkazu Z/Z	<b>96</b>	0	0	0	0
Podíl na Z/Z přídr. a ovládaných osob a společných podniků	<b>97</b>	0	0	0	0
Zisk nebo ztráta z neoběžných aktiv a vyřazovaných skupin	<b>98</b>	0	0	0	0
Zisk nebo ztráta z pokračujících činností před zdaněním	<b>99</b>	<b>885 965</b>	<b>456 864</b>	<b>2 297 566</b>	<b>1 998 021</b>
Náklady na daň z příjmů	<b>100</b>	-164 660	-87 392	-462 485	-360 540
Zisk nebo ztráta z pokračujících činností po zdanění	<b>101</b>	<b>721 305</b>	<b>369 472</b>	<b>1 835 081</b>	<b>1 637 481</b>
Zisk nebo ztráta z ukončované činnosti po zdanění	<b>102</b>	0	0	0	0
Zisk nebo ztráta po zdanění	<b>103</b>	<b>721 305</b>	<b>369 472</b>	<b>1 835 081</b>	<b>1 637 481</b>

<b>5.c) Informace o pohledávkách z finančních činností bez selhání a se selháním</b>		Hodnota před znehodnocením	Účetní hodnota (netto)	Opr. položky k jednotlivým pohledávkám	Opr. položky k port. pohled. jednotlivě bez znehodnocení	Opr. položky k portfoliu jedn. nevýzn. pohled.	Kumulovaná ztráta z ocenění reálnou hodnotou
<b>30.6.2013</b>	@	<b>1</b>	<b>2</b>	<b>3</b>	<b>4</b>	<b>5</b>	<b>6</b>
Pohledávky z finančních činností celkem	1	147 535 175	146 069 193	0	0	1 465 982	0
Pohledávky za úvěrovými institucemi	2	23 867 880	23 867 880	0	0	0	0
Pohledávky za úvěrovými institucemi bez selhání	3	23 867 880	23 867 880	0	0	0	0
Standardní pohledávky za úvěrovými institucemi	4	23 867 880	23 867 880	0	0	0	0
Sledované pohledávky za úvěrovými institucemi	5	0	0	0	0	0	0
Pohledávky za úvěrovými institucemi se selháním	6	0	0	0	0	0	0
Nestandardní pohledávky za úvěrovými institucemi	7	0	0	0	0	0	0
Pochybné pohledávky za úvěrovými institucemi	8	0	0	0	0	0	0
Ztrátové pohledávky za úvěrovými institucemi	9	0	0	0	0	0	0
Pohledávky za jinými osobami než úvěr.institucemi	10	123 667 294	122 201 312	0	0	1 465 982	0
Pohledávky za j. osobami než úvěr.institucemi bez selhání	11	120 367 145	120 244 731	0	0	122 414	0
Standardní pohledávky za jinými osobami než úvěr.institucemi	12	117 768 347	117 672 216	0	0	96 130	0
Sledované pohledávky za jin. osobami než úvěr.institucemi	13	2 598 799	2 572 515	0	0	26 284	0
Pohledávky za jin. osobami než úvěr.institucemi se selháním	14	3 300 149	1 956 581	0	0	1 343 568	0
Nestandardní pohledávky za jin. osobami než úvěr.institucemi	15	1 587 699	1 443 116	0	0	144 582	0
Pochybné pohledávky za jinými osobami než úvěr.institucemi	16	174 210	117 408	0	0	56 802	0
Ztrátové pohledávky za jinými osobami než úvěr.institucemi	17	1 538 240	396 056	0	0	1 142 184	0
<b>31.3.2013</b>	@	<b>1</b>	<b>2</b>	<b>3</b>	<b>4</b>	<b>5</b>	<b>6</b>
Pohledávky z finančních činností celkem	1	149 153 620	147 707 117	0	0	1 446 502	0
Pohledávky za úvěrovými institucemi	2	24 084 525	24 084 525	0	0	0	0
Pohledávky za úvěrovými institucemi bez selhání	3	24 084 525	24 084 525	0	0	0	0
Standardní pohledávky za úvěrovými institucemi	4	24 084 525	24 084 525	0	0	0	0
Sledované pohledávky za úvěrovými institucemi	5	0	0	0	0	0	0
Pohledávky za úvěrovými institucemi se selháním	6	0	0	0	0	0	0
Nestandardní pohledávky za úvěrovými institucemi	7	0	0	0	0	0	0
Pochybné pohledávky za úvěrovými institucemi	8	0	0	0	0	0	0
Ztrátové pohledávky za úvěrovými institucemi	9	0	0	0	0	0	0
Pohledávky za jinými osobami než úvěr.institucemi	10	125 069 095	123 622 592	0	0	1 446 502	0
Pohledávky za j. osobami než úvěr.institucemi bez selhání	11	121 727 178	121 598 899	0	0	128 280	0
Standardní pohledávky za jinými osobami než úvěr.institucemi	12	119 047 008	118 946 258	0	0	100 750	0
Sledované pohledávky za jin. osobami než úvěr.institucemi	13	2 680 170	2 652 640	0	0	27 530	0
Pohledávky za jin. osobami než úvěr.institucemi se selháním	14	3 341 916	2 023 693	0	0	1 318 223	0
Nestandardní pohledávky za jin. osobami než úvěr.institucemi	15	1 624 974	1 479 695	0	0	145 279	0
Pochybné pohledávky za jinými osobami než úvěr.institucemi	16	268 143	177 790	0	0	90 353	0
Ztrátové pohledávky za jinými osobami než úvěr.institucemi	17	1 448 799	366 208	0	0	1 082 591	0

<b>5.c) Informace o pohledávkách z finančních činností bez selhání a se selháním</b>		Hodnota před znehodnocením	Účetní hodnota (netto)	Opr. položky k jednotlivým pohledávkám	Opr. položky k port. pohled. jednot. bez znehodn.	Opr. položky k portfoliu jednotlivě nevýzn. pohled.	Kumulovaná ztráta z ocenění reálnou hodnotou
<b>31.12.2012</b>	@	<b>1</b>	<b>2</b>	<b>3</b>	<b>4</b>	<b>5</b>	<b>6</b>
Pohledávky z finančních činností celkem	1	152 311 930	150 959 058	0	0	1 352 871	0
Pohledávky za úvěrovými institucemi	2	25 422 449	25 422 449	0	0	0	0
Pohledávky za úvěrovými institucemi bez selhání	3	25 422 449	25 422 449	0	0	0	0
Standardní pohledávky za úvěrovými institucemi	4	25 422 449	25 422 449	0	0	0	0
Sledované pohledávky za úvěrovými institucemi	5	0	0	0	0	0	0
Pohledávky za úvěrovými institucemi se selháním	6	0	0	0	0	0	0
Nestandardní pohledávky za úvěrovými institucemi	7	0	0	0	0	0	0
Pochybné pohledávky za úvěrovými institucemi	8	0	0	0	0	0	0
Ztrátové pohledávky za úvěrovými institucemi	9	0	0	0	0	0	0
Pohledávky za jinými osobami než úvěr.institucemi	10	126 889 480	125 536 609	0	0	1 352 871	0
Pohledávky za j. osobami než úvěr.institucemi bez selhání	11	123 706 310	123 577 769	0	0	128 541	0
Standardní pohledávky za jinými osobami než úvěr.institucemi	12	120 844 507	120 743 289	0	0	101 218	0
Sledované pohledávky za jin. osobami než úvěr.institucemi	13	2 861 803	2 834 480	0	0	27 323	0
Pohledávky za jin. osobami než úvěr.institucemi se selháním	14	3 183 171	1 958 840	0	0	1 224 331	0
Nestandardní pohledávky za jin. osobami než úvěr.institucemi	15	1 544 081	1 426 115	0	0	117 967	0
Pochybné pohledávky za jinými osobami než úvěr.institucemi	16	273 520	184 247	0	0	89 273	0
Ztrátové pohledávky za jinými osobami než úvěr.institucemi	17	1 365 569	348 478	0	0	1 017 091	0
<b>30.9.2012</b>	@	<b>1</b>	<b>2</b>	<b>3</b>	<b>4</b>	<b>5</b>	<b>6</b>
Pohledávky z finančních činností celkem	1	147 412 167	146 052 792	0	0	1 359 375	0
Pohledávky za úvěrovými institucemi	2	20 299 277	20 299 277	0	0	0	0
Pohledávky za úvěrovými institucemi bez selhání	3	20 299 277	20 299 277	0	0	0	0
Standardní pohledávky za úvěrovými institucemi	4	20 299 277	20 299 277	0	0	0	0
Sledované pohledávky za úvěrovými institucemi	5	0	0	0	0	0	0
Pohledávky za úvěrovými institucemi se selháním	6	0	0	0	0	0	0
Nestandardní pohledávky za úvěrovými institucemi	7	0	0	0	0	0	0
Pochybné pohledávky za úvěrovými institucemi	8	0	0	0	0	0	0
Ztrátové pohledávky za úvěrovými institucemi	9	0	0	0	0	0	0
Pohledávky za jinými osobami než úvěr.institucemi	10	127 112 891	125 753 515	0	0	1 359 375	0
Pohledávky za j. osobami než úvěr.institucemi bez selhání	11	123 877 358	123 748 599	0	0	128 759	0
Standardní pohledávky za jinými osobami než úvěr.institucemi	12	120 934 702	120 835 579	0	0	99 123	0
Sledované pohledávky za jin. osobami než úvěr.institucemi	13	2 942 656	2 913 020	0	0	29 636	0
Pohledávky za jin. osobami než úvěr.institucemi se selháním	14	3 235 533	2 004 916	0	0	1 230 616	0
Nestandardní pohledávky za jin. osobami než úvěr.institucemi	15	1 602 335	1 478 847	0	0	123 487	0
Pochybné pohledávky za jinými osobami než úvěr.institucemi	16	194 641	131 671	0	0	62 970	0
Ztrátové pohledávky za jinými osobami než úvěr.institucemi	17	1 438 557	394 398	0	0	1 044 159	0

<b>5.d) Informace o pohledávkách bez znehodnocení a se znehodnocením</b>						
30.6.2013	Hodnota před znehodnocením		Opravné položky	Kumulovaná ztráta z ocenění reálnou hodnotou	Účetní hodnota (netto)	
	Pohledávky oceňované naběhlou hodnotou	Pohledávky oceňované reálnou hodnotou	Pohledávky oceňované naběhlou hodnotou	Pohledávky oceňované reálnou hodnotou	Pohledávky oceňované naběhlou hodnotou	Pohledávky oceňované reálnou hodnotou
Pohledávky bez znehodnocení	144 279 096	0	XX	XX	144 279 096	0
Pohledávky se znehodnocením	5 901 237	0	1 467 828	0	4 433 409	0
31.3.2013	Hodnota před znehodnocením		Opravné položky	Kumulovaná ztráta z ocenění reálnou hodnotou	Účetní hodnota (netto)	
	Pohledávky oceňované naběhlou hodnotou	Pohledávky oceňované reálnou hodnotou	Pohledávky oceňované naběhlou hodnotou	Pohledávky oceňované reálnou hodnotou	Pohledávky oceňované naběhlou hodnotou	Pohledávky oceňované reálnou hodnotou
Pohledávky bez znehodnocení	145 879 484	0	XX	XX	145 879 484	0
Pohledávky se znehodnocením	6 024 450	0	1 447 735	0	4 576 715	0
31.12.2012	Hodnota před znehodnocením		Opravné položky	Kumulovaná ztráta z ocenění reálnou hodnotou	Účetní hodnota (netto)	
	Pohledávky oceňované naběhlou hodnotou	Pohledávky oceňované reálnou hodnotou	Pohledávky oceňované naběhlou hodnotou	Pohledávky oceňované reálnou hodnotou	Pohledávky oceňované naběhlou hodnotou	Pohledávky oceňované reálnou hodnotou
Pohledávky bez znehodnocení	148 442 960	0	XX	XX	148 442 960	0
Pohledávky se znehodnocením	6 060 576	0	1 354 104	0	4 706 472	0
30.9.2012	Hodnota před znehodnocením		Opravné položky	Kumulovaná ztráta z ocenění reálnou hodnotou	Účetní hodnota (netto)	
	Pohledávky oceňované naběhlou hodnotou	Pohledávky oceňované reálnou hodnotou	Pohledávky oceňované naběhlou hodnotou	Pohledávky oceňované reálnou hodnotou	Pohledávky oceňované naběhlou hodnotou	Pohledávky oceňované reálnou hodnotou
Pohledávky bez znehodnocení	142 951 985	0	XX	XX	142 951 985	0
Pohledávky se znehodnocením	6 189 030	0	1 359 951	0	4 829 080	0

<b>5.e) Informace o restrukturalizovaných pohledávkách</b>	30.6.2013	31.3.2013	31.12.2012	30.09.2012
Restrukturalizované pohledávky za účetní období v hodnotě před znehodnocením	<b>489 048</b>	<b>286 866</b>	<b>885 895</b>	<b>680 372</b>
Pohledávky oceňované naběhlou hodnotou	489 048	286 866	885 895	680 372
Pohledávky oceňované reálnou hodnotou	0	0	0	0

<b>5.g) Poměrové ukazatele</b>	30.6.2013	31.3.2013	31.12.2012	30.09.2012
Kapitálová přiměřenost	16,60	15,50	15,27	15,40
Rentabilita průměrných aktiv (ROAA)	0,86	0,88	1,09	1,30
Rentabilita průměrného vlastního kapitálu (ROAE)	19,13	19,54	23,93	28,42
Aktiva na jednoho zaměstnance	289 786,33	288 673,84	276 022,43	268 900,30
Správní náklady na jednoho zaměstnance	1 770,01	1 623,57	1 869,98	1 599,74
Zisk po zdanění na jednoho zaměstnance	2 530,89	2 526,31	3 003,41	3 544,33

<b>1. Údaje o kapitálu banky (Příloha č.27 k vyhlášce č.123/2007 Sb.)</b>
<b>1.a) Údaje o kapitálu banky - souhrnná informace</b>
<b>Kapitál ČMSS se dle Vyhlášky 123/2007 Sb. skládá z následujících položek:</b>
1) Původní kapitál (Tier 1)
2) Odčitatelná položka od Tier 1
<b>Původní kapitál (Tier 1) se skládá z následujících položek:</b>
- základní kapitál, který je akcionáři splacený a je též zapsaný v obchodním rejstříku
- zákonný rezervní fond
- ostatní rezervní fondy, které lze použít pouze k úhradě ztráty, tj. nepatří zde sociální fond
- nerozdělený zisk z předchozích období, který je uvedený v účetní závěrce, která je ověřena auditorem a schválena valnou hromadou ČMSS
- zisk po zdanění uvedený v účetní závěrce, která je ověřena auditorem, snížený o předpokládané dividendy a další platby z rozdělení zisku a je snížený o nehmotný majetek (např. software, licence atd.).
<b>Odčitatelnou položku od Tier 1 představuje nedostatek v krytí očekávaných úvěrových ztrát a to při využití IRB přístupu pro stanovení kapitálových požadavků k úvěrovému riziku. Nedostatek v krytí očekávaných úvěrových ztrát vzniká, když souhrn opravných položek k aktivům a rezerv k podrozvahovým aktivům je menší, než souhrn očekávaných úvěrových ztrát k těmto expozicím.</b>

<b>1.b) až f) Údaje o kapitálu na individuálním základě</b>	30.6.2013	31.3.2013	31.12.2012	30.09.2012
<b>Kapitál</b>	<b>6 829 960</b>	<b>6 897 319</b>	<b>6 920 902</b>	<b>6 913 525</b>
<b>Původní kapitál (Tier 1)</b>	<b>7 510 571</b>	<b>7 545 042</b>	<b>7 595 133</b>	<b>7 669 864</b>
Splacený základní kapitál zapsaný v obchodním rejstříku	1 500 000	1 500 000	1 500 000	1 500 000
Vlastní akcie	0	0	0	0
Emisní ážio	0	0	0	0
<b>Rezervní fondy a nerozdělený zisk</b>	<b>6 394 211</b>	<b>6 394 210</b>	<b>6 394 210</b>	<b>6 394 210</b>
Povinné rezervní fondy	300 000	300 000	300 000	300 000
Ostatní fondy z rozdělení zisku	2 308 262	2 308 262	2 308 262	2 308 262
Nerozdělený zisk z předchozích období	3 785 949	3 785 948	3 785 948	3 785 948
Zisk za účetní období po zdanění	0	0	0	0
Neuhrazená ztráta z předchozích období	0	0	0	0
Výsledné kurzové rozdíly z konsolidace	0	0	0	0
Zisk za běžné účetní období	0	0	0	0
Ztráta za běžné účetní období	0	0	0	0
Čistý zisk z kapitalizace budouc. příjmů ze sekuritizace	0	0	0	0
Zisk/ztráta z ocenění závazků v RH z titulu úvěr. rizika	0	0	0	0
<b>Další odčitatelné položky z původního kapitálu</b>	<b>-383 640</b>	<b>-349 168</b>	<b>-299 076</b>	<b>-224 346</b>
Goodwill	0	0	0	0
Nehmotný majetek jiný než goodwill	-383 640	-349 168	-299 076	-224 346
Negat. oceň. rozdíl ze změn RH realiz. kapitál. nástrojů	0	0	0	0
Účastnické CP vydané osobou s kvalifikov. účastí v bance	0	0	0	0
<b>Odčitatelné položky od původ. a dodat.kapitálu (Tier1+Tier2)</b>	<b>-680 611</b>	<b>-647 723</b>	<b>-674 231</b>	<b>-756 339</b>
Nedostatek v krytí očekávaných úvěrových ztrát u IRB	-680 611	-647 723	-674 231	-756 339
<b>Kapitál na krytí tržního rizika (Tier 3)</b>	<b>0</b>	<b>0</b>	<b>0</b>	<b>0</b>

**2. Údaje o kapitálových požadavcích (Příloha č.27 k vyhlášce č.123/2007 Sb.)****2.a) Údaje o kapitálových požadavcích - souhrnná informace**

ČMSS při posuzování dostatečnosti vnitřně stanoveného kapitálu vychází z přístupů používaných při kalkulaci povinných kapitálových požadavků v rámci Pilíře 1 a dále zohledňuje různé aspekty a další významná rizika, která nejsou v pilíři 1 dostatečně pokryta. Všechna významná rizika jsou řízena také s pomocí pravidelného stresového testování pro případ jejich náhlého negativního vývoje. Ostatní rizika v rámci systému vnitřně stanoveného kapitálu jsou pokryta kvalitativními opatřeními v oblasti řízení rizik, organizace procesů a kontrolních mechanismů.

<b>2.b) Údaje o kapitálových požadavcích - výše kapitálových požadavků</b>	30.6.2013	31.3.2013	31.12.2012	30.09.2012
Kapitálové požadavky celkem	3 290 755	3 560 358	3 625 962	3 590 617
Kap. pož. k úvěrovému riziku celkem	2 744 575	3 027 893	3 093 497	3 058 152
Kap. pož. k úvěr. riziku při IRB celkem	2 744 575	3 027 893	3 093 497	3 058 152
Kap. pož. k úvěr. riziku při IRB k vybr. expozicím celkem	2 683 150	2 963 645	3 016 397	2 994 332
Kap. pož. při IRB k expoz. vůči centr. vládám a bankám	0	0	0	0
Kap. pož. při IRB k expoz. vůči institucím	257 182	535 375	556 406	453 477
Kap. pož. při IRB k podnikovým expoz.	175 283	172 206	174 756	174 191
Kap. pož. při IRB k retailovým expoz.	2 250 685	2 256 064	2 285 235	2 366 664
Kap. pož. k úvěr. riziku při IRB k ostatním expozicím	61 425	64 247	77 100	63 820
Kap. pož. k pojištění, měnovému a komoditnímu riziku celkem	0	0	0	0
Kap. pož. k trž. riziku při stand. přístupu (STA) celkem	0	0	0	0
Kap. pož. při STA k měnovému riziku	0	0	0	0
Kap. pož. k operačnímu riziku celkem	546 181	532 465	532 465	532 465
Kap. pož. k oper. riziku při TSA	546 181	532 465	532 465	532 465

V Praze dne 30. 6. 2013



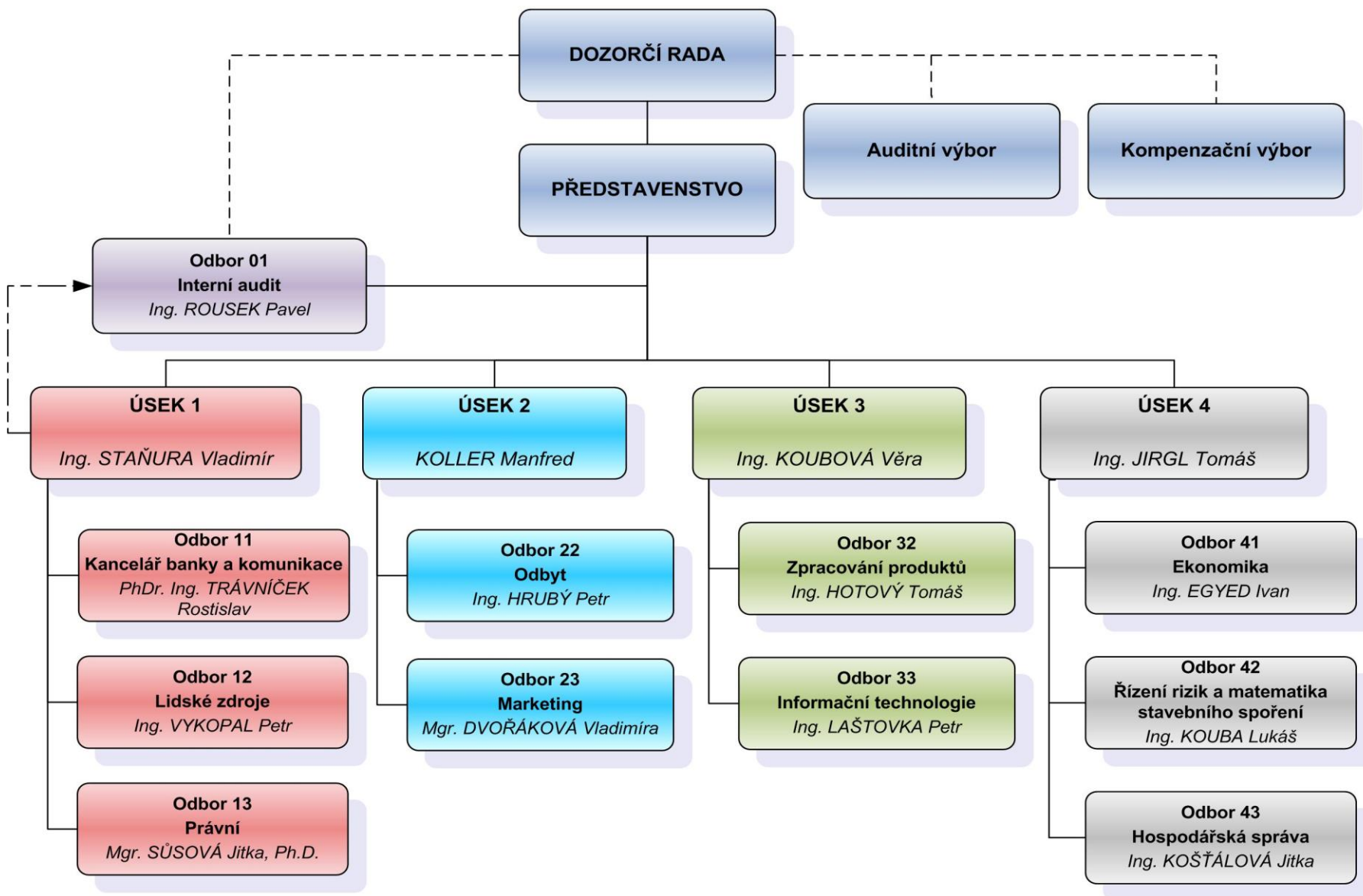
Ing. Vladimír Staňura  
předseda představenstva



Manfred Koller  
místopředseda představenstva



## ČESKOMORAVSKÁ STAVEBNÍ SPOŘITELNA, a.s. – organizační schéma



Počet organizačních jednotek k 30.6.2013 činil 11, evidenční počet zaměstnanců k 30.6.2013 přepočtený na úvazky činil 558,2.