

ČESKOMORAVSKÁ STAVEBNÍ SPOŘITELNA, a.s.

**Údaje o spořitelně
a výsledcích hospodaření k 31.3.2013**

V souladu se 7. částí (uveřejňování informací) vyhlášky č. 123/2007 Sb., o pravidlech obezřetného podnikání bank, spořitelních a úvěrních družstev a obchodníků s cennými papíry a v souladu s úředním sdělením České národní banky ze dne 26. října 2007 a vyhláškou č. 282/2008 Sb. ze dne 1. srpna 2008, uvádíme následující informace:

I. Údaje o bance

- a) **Obchodní jméno:** Českomoravská stavební spořitelna, a.s.
Právní forma: akciová společnost
Sídlo: Praha 10, Vinohradská 3218/169
Identifikační číslo: 49241397

- b) **Datum zápisu do Obchodního rejstříku:** 27. srpna 1993

- c) **Datum poslední změny zápisu do Obchodního rejstříku:**
3. 1. 2011 za účelem zápisu vzniku členství členů dozorčí rady

- d) **Výše základního jmění zapsaná v Obchodním rejstříku:** 1 500 000 000,- Kč

- e) **Výše splaceného základního jmění:** 1 500 000 000,- Kč

- f) **Akcie:** 20 ks zaknihovaných akcií na jméno ve jmenovité hodnotě 75 000 000,- Kč

- g) **ČMSS nenabyla vlastní akcie a zatímní listy a jiné účastnické cenné papíry.**

- h) **Základní kapitál nebyl od posledního uveřejnění zvýšen.**

- i) **Organizační struktura viz příloha č. 1.**

j) Informace o vztazích se členy dozorčí rady, členy představenstva a s dalšími vedoucími zaměstnanci banky

| Jméno a příjmení včetně titulů | Funkce | Datum, od kdy osoba příslušnou funkci vykonává | Zkušenosti, předpoklady |
|---------------------------------------|---|---|---|
| Ing. Vladimír Staňura | předseda představenstva člen představenstva | 06. 06. 2003 01. 06. 2003 | VŠ, praxe v bankovníctví od roku 1978 |
| Manfred Koller | místopředseda představenstva člen představenstva | 26. 11. 2008 01. 01. 2003 | VŠ, praxe v bankovníctví od roku 1986 |
| Ing. Tomáš Jirgl | člen představenstva | 24. 11. 2008 | VŠ, praxe v bankovníctví od roku 1999 |
| Ing. Věra Koubová | členka představenstva | 24. 11. 2008 | VŠ, praxe v bankovníctví od roku 1995 |
| Dr. Matthias Metz | předseda dozorčí rady člen dozorčí rady | 02. 08. 2006 02. 08. 2006 | VŠ, praxe v bankovníctví od roku 1985 |
| Dr. Thomas Hamann | člen dozorčí rady | 03. 07. 2005 | VŠ, praxe v bankovníctví od roku 1991 |
| Ing. Vlasta Dolanská | členka dozorčí rady | 01. 10. 2006 | VŠ, praxe v bankovníctví od roku 1979 |
| Mgr. Jan Lamser | místopředseda dozorčí rady člen dozorčí rady | 28. 11. 2006 19. 05. 2005 | VŠ, praxe ve finančnictví od roku 1995 |
| Mgr. Jitka Sůsová, PhD. | členka dozorčí rady | 03. 01. 2011 | VŠ, praxe v bankovníctví od roku 1991 |
| Mgr. Bc. Petr Jelínek | člen dozorčí rady | 03. 01. 2011 | SŠ, praxe v bankovníctví od roku 2002 |
| Ing. Ivan Egyed | ředitel odboru | 01. 05. 2003 | VŠ, praxe v bankovníctví od roku 1993 |
| Ing. Jitka Košťálová | ředitelka odboru | 01. 05. 2008 | VŠ, praxe v oboru hospodářské správy od roku 2004 |
| PhDr. Ing. Rostislav Trávníček | ředitel odboru | 01. 08. 1999 | VŠ, praxe v bankovníctví od roku 1992 |
| Mgr. Jitka Sůsová Ph.D. | ředitelka odboru vedoucí samostatného oddělení | 01. 08. 2008 01. 08. 2006 | VŠ, praxe v bankovníctví od roku 1991 |
| Mgr. Vladimíra Dvořáková | ředitelka odboru | 10. 07. 2006 | VŠ, praxe v reklamních agenturách od roku 1996 |
| Ing. Lukáš Kouba | ředitel odboru | 01. 04. 2003 | VŠ, praxe v bankovníctví od roku 1997 |
| Bc. Tomáš Hotový | ředitel odboru | 01. 12. 2008 | VŠ, praxe ve finančnictví od roku 1998 |
| Ing. Petr Hrubý | ředitel odboru | 01. 05. 2006 | VŠ, praxe v bankovníctví od roku 1992 |
| Ing. Pavel Rousek | ředitel odboru vedoucí samostatného oddělení | 01. 08. 2008 01. 01. 1999 | VŠ, praxe v bankovníctví od roku 1993 |
| Ing. Petr Vykopal | ředitel odboru | 01. 05. 2010 | VŠ, praxe v bankovníctví od roku 1997 |
| Ing. Petr Laštovka | ředitel odboru | 01. 05. 2011 | VŠ, praxe v oboru IT od roku 2000 |
| Ing. Valéria Faragová | vedoucí oddělení | 01. 09. 2012 01. 08. 2010 | VŠ, praxe v bankovníctví od roku 1993 |

Členství v orgánech jiných společností:

Ing. Vladimír Staňura

- Česká bankovní asociace – prezidium, Asociace českých stavebních spořitelen - prezidium

Dr. Matthias Metz

- SGB Sino-German Bausparkasse Co. Ltd., Hexi District, Tianjin / China - představenstvo
- Kreditservice AG Schwäbisch Hall – dozorčí rada
- VR Bank Schwäbisch Hall - Crailsheim eG – dozorčí rada
- Bausparkasse Schwäbisch Hall AG – představenstvo

Mgr. Jan Lamser

- Československá obchodní banka, a.s. – představenstvo, člen country týmu za oblast PSB a přímé bankovníctví.

Celková výše bankou poskytnutých úvěrů členům dozorčí rady, členům představenstva a vrcholnému vedení k 31. 3. 2013 činí **8 988 065 Kč**.

II. Informace o akcionářích:

Akcionáři Českomoravské stavební spořitelny, a.s. (dále jen ČMSS) jsou:

Československá obchodní banka, a. s. (dále ČSOB)

Bausparkasse Schwäbisch Hall, AG (dále BSH)

Československá obchodní banka, a. s.

Sídlo: Praha 5, Radlická 333/150, PSČ: 150 57

Předmět podnikání: univerzální komerční banka

Výše podílu v procentech na hlasovacích právech: 55 %

Dle § 19 odst. 1 písm. f zák. č. 21/1992 Sb. o bankách, ve znění pozdějších předpisů se jedná o hlavního akcionáře se zvláštním vztahem k bance.

Bausparkasse Schwäbisch Hall AG

Sídlo: Crailsheimer Straße 52, D-745 23 Schwäbisch Hall

Předmět podnikání: specializovaná spořitelna na produkty stavebního spoření

Výše podílu v procentech na hlasovacích právech: 45 %

III. Informace o struktuře konsolidačního celku:

Informace o vztazích s bankou ovládanými osobami a osobami, v nichž je ČSOB většinovým společníkem viz příloha č. 2.

HB / ČMSS / ČSOB AM je součástí konsolidačního celku společnosti Československá obchodní banka, a.s., která uveřejňuje na svých webových stránkách informace o obezřetném podnikání na konsolidovaném základě.

Grafické znázornění konsolidačního celku viz příloha č. 3.

IV. Přehled o činnostech banky

- 1) Předmět podnikání ČMSS:
 - a) přijímání vkladů v české měně od účastníků stavebního spoření
 - b) poskytování úvěrů v české měně účastníkům stavebního spoření
 - c) poskytování příspěvku v české měně fyzickým osobám účastníkům stavebního spoření
 - d) poskytování úvěrů v české měně osobám, jejichž výrobky a poskytované služby jsou určeny pro uspokojování bytových potřeb
 - e) přijímání vkladů v české měně od bank, zahraničních bank, poboček zahraničních bank, finančních institucí, zahraničních finančních institucí a poboček zahraničních finančních institucí
 - f) poskytování záruk v české měně za úvěry ze stavebního spoření, za úvěry poskytnuté podle § 5 odst. 5 zákona o stavebním spoření a za úvěry uvedené v § 9 odst. 1 písm. a) zákona o stavebním spoření
 - g) obchodování na vlastní účet s hypotéčními zástavními listy a s obdobnými produkty vydávanými členskými státy Organizace pro hospodářskou spolupráci a rozvoj
 - h) obchodování na vlastní účet s dluhopisy vydávanými Českou republikou, s dluhopisy, za které převzala Česká republika záruku, a s dluhopisy vydávanými Českou národní bankou
 - i) obchodování na vlastní účet s dluhopisy vydávanými členskými státy Organizace pro hospodářskou spolupráci a rozvoj, centrálními bankami, finančními institucemi těchto států a bankami se sídlem v těchto státech, jakož i s dluhopisy, za které tyto státy převzaly záruku, a s dluhopisy vydávanými Evropskou investiční bankou, Nordic Investment Bank a Evropskou centrální bankou
 - j) provádění platebního styku a jeho zúčtování v tuzemsku v souvislosti s činností stavebního spořitelny
 - k) poskytování bankovních informací
 - l) uzavírání obchodů sloužících k zajištění proti měnovému a úrokovému riziku
 - m) výkon finančního makléřství
- 2) ČMSS skutečně vykonává tyto činnosti:
činnosti dle § 1 a § 9, odst. 1 písm. a), b), c), d), e), f), g), h), j), k) a m)
- 3) ČMSS nebylo vykonávání žádných činností obsažených v bankovní licenci omezeno nebo vyloučeno.

V. Informace o finanční situaci ČMSS

Veškeré číselné údaje o finanční situaci banky jsou v tisících Kč, pokud není uvedeno jinak.

| ÚDAJE O FINANČNÍ SITUACI BANKY (Příloha č.24 k vyhlášce č.123/2007 Sb.) | | | | | |
|--|-----------|--------------------|--------------------|--------------------|--------------------|
| 31.3.2013 | | | | | |
| 5.a) Rozvaha banky | | 31.03.2013 | 31.12.2012 | 30.09.2012 | 30.06.2012 |
| Aktiva celkem | 1 | 168 874 196 | 168 649 707 | 165 642 584 | 166 575 548 |
| Pokladní hotovost a pohledávky vůči centrálním bankám | 2 | 2 685 404 | 2 161 334 | 1 684 931 | 2 294 005 |
| Pokladní hotovost | 3 | 335 | 274 | 262 | 421 |
| Pohledávky vůči centrálním bankám | 4 | 2 685 070 | 2 161 061 | 1 684 669 | 2 293 584 |
| Finanční aktiva k obchodování | 5 | 0 | 0 | 0 | 0 |
| Deriváty k obchodování s kladnou reálnou hodnotou | 6 | 0 | 0 | 0 | 0 |
| Kapitálové nástroje k obchodování | 7 | 0 | 0 | 0 | 0 |
| Dluhové cenné papíry k obchodování | 8 | 0 | 0 | 0 | 0 |
| Pohledávky k obchodování | 9 | 0 | 0 | 0 | 0 |
| Pohledávky k obchodování vůči úvěrovým institucím | 10 | 0 | 0 | 0 | 0 |
| Pohledávky k obchodování vůči j. osobám než úvěr. institucím | 11 | 0 | 0 | 0 | 0 |
| Ostatní pohledávky k obchod. sektorově nečleněné | 12 | 0 | 0 | 0 | 0 |
| Finanční aktiva v reálné hodnotě vykáz. do zisku nebo ztráty | 13 | 0 | 0 | 0 | 0 |
| Kapitálové nástroje v reálné hodnotě vykázané do Z/Z | 14 | 0 | 0 | 0 | 0 |
| Dluhové cenné papíry v reálné hodnotě vykázané do Z/Z | 15 | 0 | 0 | 0 | 0 |
| Pohledávky v reálné hodnotě vykázané do zisku nebo ztráty | 16 | 0 | 0 | 0 | 0 |
| Pohledávky v reálné hodnotě vykázané do Z/Z vůči úvěr. inst. | 17 | 0 | 0 | 0 | 0 |
| Pohledávky v RH vykázané do Z/Z vůči j.osobám než úvěr.inst. | 18 | 0 | 0 | 0 | 0 |
| Ostatní pohledávky v RH vykázané do Z/Z sektorově nečleněné | 19 | 0 | 0 | 0 | 0 |
| Realizovatelná finanční aktiva | 20 | 15 500 087 | 14 266 110 | 16 796 933 | 16 829 182 |
| Kapitálové nástroje realizovatelné | 21 | 0 | 0 | 0 | 0 |
| Dluhové cenné papíry realizovatelné | 22 | 15 500 087 | 14 266 110 | 16 796 933 | 16 829 182 |
| Pohledávky realizovatelné | 23 | 0 | 0 | 0 | 0 |
| Pohledávky realizovatelné vůči úvěrovým institucím | 24 | 0 | 0 | 0 | 0 |
| Pohledávky realizovatelné vůči j.osobám než úvěr.institucím | 25 | 0 | 0 | 0 | 0 |
| Ostatní pohledávky realizovatelné sektorově nečleněné | 26 | 0 | 0 | 0 | 0 |
| Úvěry a jiné pohledávky | 27 | 147 771 129 | 150 988 370 | 146 096 395 | 146 440 033 |
| Dluhové cenné papíry neobchodovatelné | 28 | 0 | 0 | 0 | 0 |
| Pohledávky | 29 | 147 771 129 | 150 988 370 | 146 096 395 | 146 440 033 |
| Pohledávky vůči úvěrovým institucím | 30 | 24 084 525 | 25 422 449 | 20 299 277 | 20 516 557 |
| Pohledávky vůči osobám jiným než úvěrovým institucím | 31 | 123 622 592 | 125 536 608 | 125 753 514 | 125 898 671 |
| Ostatní pohledávky sektorově nečleněné | 32 | 64 012 | 29 313 | 43 604 | 24 804 |
| Finanční investice držené do splatnosti | 33 | 0 | 0 | 0 | 0 |
| Dluhové cenné papíry držené do splatnosti | 34 | 0 | 0 | 0 | 0 |
| Pohledávky držené do splatnosti | 35 | 0 | 0 | 0 | 0 |
| Pohledávky držené do splatnosti vůči úvěrovým institucím | 36 | 0 | 0 | 0 | 0 |
| Pohledávky držené do splatnosti vůči j.osobám než úvěr.inst. | 37 | 0 | 0 | 0 | 0 |
| Ostatní pohledávky držené do splatnosti sektorově nečleněné | 38 | 0 | 0 | 0 | 0 |
| Zajišťovací deriváty s kladnou reálnou hodnotou | 39 | 0 | 0 | 0 | 0 |
| Zajišť. deriváty s kladnou RH - zajištění reálné hodnoty | 40 | 0 | 0 | 0 | 0 |
| Zajišť. deriváty s kladnou RH - zajištění peněžních toků | 41 | 0 | 0 | 0 | 0 |
| Zajišť.deriváty s kl.RH- zaj.čistých investic do zahr.jedn. | 42 | 0 | 0 | 0 | 0 |
| Zajišť.deriváty s kladnou RH-zajištění úrok.rizika - RH | 43 | 0 | 0 | 0 | 0 |
| Zajišť.deriváty s kladnou RH- zajištění úrok.rizika-pen.toky | 44 | 0 | 0 | 0 | 0 |
| Kladné změny reálné hodnoty portfolia zajišťovaných nástrojů | 45 | 0 | 0 | 0 | 0 |
| Hmotný majetek | 46 | 704 746 | 715 229 | 721 946 | 730 681 |

| | | | | | |
|--|----------|--------------------|--------------------|--------------------|--------------------|
| Pozemky, budovy a zařízení | 47 | 704 746 | 715 229 | 721 946 | 730 681 |
| Investice do nemovitostí | 48 | 0 | 0 | 0 | 0 |
| Nehmotný majetek | 49 | 349 168 | 299 076 | 224 346 | 206 920 |
| Goodwill | 50 | 0 | 0 | 0 | 0 |
| Ostatní nehmotný majetek | 51 | 349 168 | 299 076 | 224 346 | 206 920 |
| Účasti v přidružených a ovládaných osobách a ve spol.podn. | 52 | 0 | 0 | 0 | 0 |
| Daňové pohledávky | 53 | 0 | 0 | 0 | 0 |
| Pohledávky ze splatné daně | 54 | 0 | 0 | 0 | 0 |
| Pohledávky z odložené daně | 55 | 0 | 0 | 0 | 0 |
| Ostatní aktiva | 56 | 1 863 661 | 219 586 | 118 034 | 74 727 |
| Neoběžná aktiva a vyřazované skupiny určené k prodeji | 57 | 0 | 0 | 0 | 0 |
| | | 31.03.2013 | 31.12.2012 | 30.09.2012 | 30.06.2012 |
| Závazky a vlastní kapitál celkem | 1 | 168 874 195 | 168 649 707 | 165 642 584 | 166 575 548 |
| Závazky celkem | 2 | 158 096 501 | 158 201 007 | 155 691 172 | 157 378 078 |
| Vklady, úvěry a ostatní finanční závazky vůči centr.bankám | 3 | 0 | 0 | 0 | 0 |
| Finanční závazky k obchodování | 4 | 0 | 0 | 0 | 0 |
| Deriváty k obchodování se zápornou reálnou hodnotou | 5 | 0 | 0 | 0 | 0 |
| Závazky z krátkých prodejů | 6 | 0 | 0 | 0 | 0 |
| Vklady, úvěry a ostatní finanční závazky k obchodování | 7 | 0 | 0 | 0 | 0 |
| Vklady, úvěry a ostatní fin.závazky k obch. vůči úvěr.inst. | 8 | 0 | 0 | 0 | 0 |
| Vklady, úvěry a ost.fin.závaz.k obch.vůči j.os.než úvěr.inst | 9 | 0 | 0 | 0 | 0 |
| Ostatní finanční závazky k obchodování sektorově nečleněné | 10 | 0 | 0 | 0 | 0 |
| Emitované dluhové CP určené k odkupu v krátkém období | 11 | 0 | 0 | 0 | 0 |
| Finanční závazky v reálné hodnotě vykázané do zisku/ztráty | 12 | 0 | 0 | 0 | 0 |
| Vklady,úvěry a ostatní finanční závazky v RH vykázané do Z/Z | 13 | 0 | 0 | 0 | 0 |
| Vklady,úvěry a ost.fin.závaz.v RH vyk.do Z/Z vůči úvěr.inst. | 14 | 0 | 0 | 0 | 0 |
| Vklady a ost.fin.záv.v RH vyk.do Z/Z vůči j.os.než úvěr.inst | 15 | 0 | 0 | 0 | 0 |
| Ostatní fin.závazky v RH hodnotě vykaz.do Z/Z sektor.nečlen. | 16 | 0 | 0 | 0 | 0 |
| Emitované dluhové CP v RH vykázané do zisku nebo ztráty | 17 | 0 | 0 | 0 | 0 |
| Podřízené závazky v RH vykázané do zisku nebo ztráty | 18 | 0 | 0 | 0 | 0 |
| Finanční závazky v naběhlé hodnotě | 19 | 154 840 015 | 157 062 663 | 154 605 377 | 156 029 473 |
| Vklady, úvěry a ostatní finanční závazky v naběhlé hodnotě | 20 | 154 840 015 | 157 062 663 | 154 605 377 | 156 029 473 |
| Vklady a ost.fin.závazky v naběhlé hodnotě vůči úvěr.inst. | 21 | 1 956 356 | 1 942 066 | 1 985 569 | 1 970 962 |
| Vklady a ost.fin.záv.v naběhlé hodn.vůči j.os.než úvěr.inst. | 22 | 152 599 793 | 154 287 419 | 152 387 298 | 153 725 133 |
| Ostatní finanční závazky v naběhlé hodnotě sektor.nečleněné | 23 | 283 866 | 833 177 | 232 511 | 333 378 |
| Emitované dluhové cenné papíry v naběhlé hodnotě | 24 | 0 | 0 | 0 | 0 |
| Podřízené závazky v naběhlé hodnotě | 25 | 0 | 0 | 0 | 0 |
| Finanční závazky spojené s převáděnými aktivy | 26 | 0 | 0 | 0 | 0 |
| Zajišťovací deriváty se zápornou reálnou hodnotou | 27 | 0 | 0 | 0 | 0 |
| Zajišť. deriváty se zápornou RH - zajištění reálné hodnoty | 28 | 0 | 0 | 0 | 0 |
| Zajišť. deriváty se zápornou RH - zajištění peněžních toků | 29 | 0 | 0 | 0 | 0 |
| Zajišť.deriváty s záp.RH- zaj.čistých investic do zahr.jedn. | 30 | 0 | 0 | 0 | 0 |
| Zajišť.deriváty se zápornou RH-zajištění úrok.rizika - RH | 31 | 0 | 0 | 0 | 0 |
| Zajišť.deriváty s záp.RH-zajištění úrok.rizika-peněžní toky | 32 | 0 | 0 | 0 | 0 |
| Záporné změny reál. hodnoty portfolia zajišťovaných nástrojů | 33 | 0 | 0 | 0 | 0 |
| Rezervy | 34 | 19 854 | 26 420 | 4 300 | 4 300 |
| Rezervy na restrukturalizace | 35 | 0 | 0 | 0 | 0 |
| Rezervy na daně a soudní spory | 36 | 3 800 | 4 300 | 4 300 | 4 300 |
| Rezervy na důchody a podobné závazky | 37 | 0 | 0 | 0 | 0 |
| Rezervy na podrozvahové položky | 38 | 0 | 0 | 0 | 0 |
| Rezervy na nevýhodné smlouvy | 39 | 0 | 0 | 0 | 0 |
| Ostatní rezervy | 40 | 16 054 | 22 120 | 0 | 0 |

| | | | | | |
|--|----|------------|------------|-----------|-----------|
| Daňové závazky | 41 | 394 858 | 434 451 | 379 700 | 482 752 |
| Závazky ze splatné daně | 42 | 12 883 | 35 169 | 81 009 | 244 647 |
| Závazky z odložené daně | 43 | 381 975 | 399 283 | 298 691 | 238 105 |
| Ostatní závazky | 44 | 2 841 775 | 677 473 | 701 795 | 861 553 |
| Základní kapitál družstev splatný na požádání | 45 | XX | XX | XX | XX |
| Závazky spojené s vyřazovanými skupinami určenými k prodeji | 46 | 0 | 0 | 0 | 0 |
| Vlastní kapitál celkem | 47 | 10 777 694 | 10 448 700 | 9 951 412 | 9 197 470 |
| Základní kapitál | 48 | 1 500 000 | 1 500 000 | 1 500 000 | 1 500 000 |
| Splacený základní kapitál | 49 | 1 500 000 | 1 500 000 | 1 500 000 | 1 500 000 |
| Nesplacený základní kapitál | 50 | 0 | 0 | 0 | 0 |
| Emisní ážio | 51 | 0 | 0 | 0 | 0 |
| Další vlastní kapitál | 52 | 0 | 0 | 0 | 0 |
| Kapitálová složka finančních nástrojů | 53 | 0 | 0 | 0 | 0 |
| Ostatní kapitálové nástroje | 54 | 0 | 0 | 0 | 0 |
| Fondy z přecenění a ostatní oceňovací rozdíly | 55 | 678 931 | 719 410 | 419 722 | 252 777 |
| Oceňovací rozdíly z hmotného majetku | 56 | 0 | 0 | 0 | 0 |
| Oceňovací rozdíly z nehmotného majetku | 57 | 0 | 0 | 0 | 0 |
| Zajištění čistých investic do zahraničních jednotek | 58 | 0 | 0 | 0 | 0 |
| Zajištění peněžních toků | 59 | 0 | 0 | 0 | 0 |
| Oceňovací rozdíly z realizovatelných finančních aktiv | 60 | 678 931 | 719 410 | 419 722 | 252 777 |
| Oceň.rozdíly z neoběž.aktiv a ukončov.čin.určených k prodeji | 61 | 0 | 0 | 0 | 0 |
| Ostatní oceňovací rozdíly | 62 | 0 | 0 | 0 | 0 |
| Rezervní fondy | 63 | 2 608 262 | 2 608 262 | 2 608 262 | 2 608 262 |
| Nerozdělený zisk (neuhrazená ztráta) z předchozích období | 64 | 5 621 029 | 3 785 948 | 3 785 948 | 3 785 948 |
| Vlastní akcie | 65 | 0 | 0 | 0 | 0 |
| Zisk (ztráta) za běžné účetní období | 66 | 369 472 | 1 835 081 | 1 637 481 | 1 050 484 |

| 5.b) Výkaz zisku a ztráty | | 31.03.2013 | 31.12.2012 | 30.09.2012 | 30.06.2012 |
|---|----|------------|------------|------------|------------|
| Zisk z finanční a provozní činnosti | 1 | 832 416 | 3 703 233 | 2 865 274 | 1 939 701 |
| Úrokové výnosy | 2 | 1 566 681 | 6 655 264 | 5 046 175 | 3 401 974 |
| Úroky z pohledávek vůči centrálním bankám | 3 | 177 | 10 737 | 9 456 | 6 626 |
| Úroky z finančních aktiv k obchodování | 4 | 0 | 0 | 0 | 0 |
| Úroky z finančních aktiv v reálné hodnotě vykázaných do Z/Z | 5 | 0 | 0 | 0 | 0 |
| Úroky z realizovatelných finančních aktiv | 6 | 73 609 | 428 215 | 340 379 | 222 943 |
| Úroky z úvěrů a jiných pohledávek | 7 | 1 492 680 | 6 216 207 | 4 696 309 | 3 172 380 |
| Úroky z finančních investic držených do splatnosti | 8 | 0 | 0 | 0 | 0 |
| Zisk ze zajišťovacích úrokových derivátů | 9 | 0 | 0 | 0 | 0 |
| Úroky z ostatních aktiv | 10 | 215 | 106 | 31 | 25 |
| Úrokové náklady | 11 | -895 104 | -3 546 668 | -2 627 349 | -1 764 075 |
| Úroky na vklady, úvěry a ost.fin.závazky vůči centr.bankám | 12 | 0 | 0 | 0 | 0 |
| Úroky na finanční závazky k obchodování | 13 | 0 | 0 | 0 | 0 |
| Úroky na finanční závazky v reálné hodnotě vykázané do Z/Z | 14 | 0 | 0 | 0 | 0 |
| Úroky na finanční závazky v naběhlé hodnotě | 15 | -895 104 | -3 546 668 | -2 627 349 | -1 764 075 |
| Ztráta ze zajišťovacích úrokových derivátů | 16 | 0 | 0 | 0 | 0 |
| Úroky na ostatní závazky | 17 | 0 | 0 | 0 | 0 |
| Náklady na základní kapitál splatný na požádání | 18 | 0 | 0 | 0 | 0 |
| Výnosy z dividend | 19 | 0 | 0 | 0 | 0 |
| Výnosy z dividend z finančních aktiv k obchodování | 20 | 0 | 0 | 0 | 0 |
| Výnosy z dividend z finan.aktiv v RH vykázaných do Z/Z | 21 | 0 | 0 | 0 | 0 |
| Výnosy z dividend z realizovatelných finančních aktiv | 22 | 0 | 0 | 0 | 0 |
| Výnosy z dividend od přidružených a ovládaných osob | 23 | 0 | 0 | 0 | 0 |
| Výnosy z poplatků a provizí | 24 | 256 520 | 1 149 195 | 781 180 | 514 125 |

| | | | | | |
|--|----|----------|------------|----------|----------|
| Poplatky a provize z operací s finan.nástroji pro zákazníky | 25 | 0 | 0 | 0 | 0 |
| Poplatky a provize z obstarání emisí | 26 | 0 | 0 | 0 | 0 |
| Poplatky a provize z obstarání finančních nástrojů | 27 | 0 | 0 | 0 | 0 |
| Poplatky a provize za poradenskou činnost | 28 | 0 | 0 | 0 | 0 |
| Poplatky a provize z clearingů a vypořádání | 29 | 0 | 0 | 0 | 0 |
| Poplatky a provize za obhospodařování hodnot | 30 | 0 | 0 | 0 | 0 |
| Poplatky a provize za správu, úschovu a uložení hodnot | 31 | 0 | 0 | 0 | 0 |
| Poplatky a provize z příslibů a záruk | 32 | 0 | 0 | 0 | 0 |
| Poplatky a provize z platebního styku | 33 | 189 822 | 785 968 | 586 595 | 392 562 |
| Poplatky a provize ze strukturovaného financování | 34 | 0 | 0 | 0 | 0 |
| Poplatky a provize ze sekuritizace | 35 | 0 | 0 | 0 | 0 |
| Poplatky a provize z ostatních služeb | 36 | 66 698 | 363 227 | 194 585 | 121 563 |
| Náklady na poplatky a provize | 37 | -69 745 | -455 788 | -260 993 | -162 297 |
| Poplatky a provize na operace s finančními nástroji | 38 | -314 | -1 212 | -874 | -606 |
| Poplatky a provize na obhospodařování hodnot | 39 | 0 | 0 | 0 | 0 |
| Poplatky a provize na správu, úschovu a uložení hodnot | 40 | -127 | -646 | -419 | -232 |
| Poplatky a provize na clearing a vypořádání | 41 | -77 | -610 | -401 | -254 |
| Poplatky a provize na sekuritizaci | 42 | 0 | 0 | 0 | 0 |
| Poplatky a provize na ostatní služby | 43 | -69 227 | -453 320 | -259 299 | -161 205 |
| Realizované Z/Z z finan.aktiv a závazků nevykáz. v RH do Z/Z | 44 | 0 | 0 | 0 | 0 |
| Zisk (ztráta) z realizovatelných finančních aktiv | 45 | 0 | 0 | 0 | 0 |
| Zisk (ztráta) z úvěrů a jiných pohledávek | 46 | 0 | 0 | 0 | 0 |
| Zisk (ztráta) z finančních investic držených do splatnosti | 47 | 0 | 0 | 0 | 0 |
| Zisk (ztráta) z finančních závazků v naběhlé hodnotě | 48 | 0 | 0 | 0 | 0 |
| Zisk (ztráta) z ostatních závazků | 49 | 0 | 0 | 0 | 0 |
| Zisk (ztráta) z finančních aktiv a závazků k obchodování | 50 | 0 | 0 | 0 | 0 |
| Zisk (ztráta) z kapitálových nástrojů a akciových derivátů | 51 | 0 | 0 | 0 | 0 |
| Zisk (ztráta) z úrokových nástrojů (včetně úrok. derivátů) | 52 | 0 | 0 | 0 | 0 |
| Zisk (ztráta) z měnových nástrojů (včetně měn. derivátů) | 53 | 0 | 0 | 0 | 0 |
| Zisk (ztráta) z úvěrových nástrojů (včetně úvěr. derivátů) | 54 | 0 | 0 | 0 | 0 |
| Zisk (ztráta) z komodit a komoditních derivátů | 55 | 0 | 0 | 0 | 0 |
| Zisk (ztráta) z ostatních nástrojů včetně hybridních | 56 | 0 | 0 | 0 | 0 |
| Zisk (ztráta) z finan. aktiv a závazků v RH vykázané do Z/Z | 57 | 0 | 0 | 0 | 0 |
| Zisk (ztráta) ze zajišťovacího účetnictví | 58 | 0 | 0 | 0 | 0 |
| Kurzové rozdíly | 59 | -94 | -288 | -63 | 27 |
| Zisk (ztráta) z odúčtování aktiv j. než držených k prodeji | 60 | -223 | -1 325 | 129 | 118 |
| Ostatní provozní výnosy | 61 | 2 043 | 13 499 | 9 088 | 5 040 |
| Ostatní provozní náklady | 62 | -27 662 | -110 656 | -82 893 | -55 211 |
| Správní náklady | 63 | -237 447 | -1 142 560 | -739 079 | -496 002 |
| Náklady na zaměstnance | 64 | -137 210 | -573 909 | -371 842 | -241 275 |
| Mzdy a platy | 65 | -101 375 | -437 054 | -280 316 | -181 139 |
| Sociální a zdravotní pojištění | 66 | -32 989 | -125 165 | -82 851 | -54 564 |
| Penzijní a podobné výdaje | 67 | -924 | -3 221 | -2 335 | -1 528 |
| Náklady na dočasné zaměstnance | 68 | -836 | -3 844 | -2 916 | -1 659 |
| Odměny - vlastní kapitálové nástroje | 69 | 0 | 0 | 0 | 0 |
| Ostatní náklady na zaměstnance | 70 | -1 086 | -4 625 | -3 424 | -2 384 |
| Ostatní správní náklady | 71 | -100 237 | -568 651 | -367 237 | -254 727 |
| Náklady na reklamu | 72 | -20 131 | -169 771 | -96 408 | -66 942 |
| Náklady na poradenství | 73 | -462 | -17 989 | -5 880 | -4 739 |
| Náklady na informační technologie | 74 | -31 709 | -110 117 | -90 620 | -62 428 |
| Náklady na outsourcing | 75 | -15 642 | -41 873 | -30 798 | -20 165 |
| Nájemné | 76 | -2 679 | -10 784 | -6 612 | -4 714 |

| | | | | | |
|--|------------|----------------|------------------|------------------|------------------|
| Jiné správní náklady | 77 | -29 613 | -218 117 | -136 919 | -95 739 |
| Odpisy | 78 | -39 796 | -128 954 | -92 576 | -61 200 |
| Odpisy pozemků, budov a zařízení | 79 | -16 735 | -54 092 | -38 507 | -25 500 |
| Odpisy investic do nemovitostí | 80 | 0 | 0 | 0 | 0 |
| Odpisy nehmotného majetku | 81 | -23 061 | -74 862 | -54 070 | -35 699 |
| Tvorba rezerv | 82 | 500 | -22 120 | 0 | 0 |
| Ztráty ze znehodnocení | 83 | -98 808 | -112 033 | -35 598 | -92 233 |
| Ztráty ze znehodnocení finan.aktiv nevykázaných v RH do Z/Z | 84 | -98 808 | -112 033 | -35 598 | -92 233 |
| Ztráty ze znehodnocení finančních aktiv v pořizovací ceně | 85 | 0 | 0 | 0 | 0 |
| Ztráty ze znehodnocení realizovatelných finančních aktiv | 86 | 0 | 0 | 0 | 0 |
| Ztráty ze znehodnocení úvěrů a jiných pohledávek | 87 | -98 808 | -112 033 | -35 598 | -92 233 |
| Ztráty ze znehodnocení finan.investic držených do splatnosti | 88 | 0 | 0 | 0 | 0 |
| Ztráty ze znehodnocení nefinančních aktiv | 89 | 0 | 0 | 0 | 0 |
| Ztráty ze znehodnocení pozemků, budov a zařízení | 90 | 0 | 0 | 0 | 0 |
| Ztráty ze znehodnocení z investic do nemovitostí | 91 | 0 | 0 | 0 | 0 |
| Ztráty ze znehodnocení goodwillu | 92 | 0 | 0 | 0 | 0 |
| Ztráty ze znehodnocení nehmotného majetku | 93 | 0 | 0 | 0 | 0 |
| Ztráty ze znehodnocení účastí v přídr.a ovlád.os.a sp.podn. | 94 | 0 | 0 | 0 | 0 |
| Ztráty ze znehodnocení ostatních nefinančních aktiv | 95 | 0 | 0 | 0 | 0 |
| Negativní goodwill bezprostředně zahrnutý do výkazu Z/Z | 96 | 0 | 0 | 0 | 0 |
| Podíl na Z/Z přídr. a ovládaných osob a společných podniků | 97 | 0 | 0 | 0 | 0 |
| Zisk nebo ztráta z neoběžných aktiv a vyřazovaných skupin | 98 | 0 | 0 | 0 | 0 |
| Zisk nebo ztráta z pokračujících činností před zdaněním | 99 | 456 864 | 2 297 566 | 1 998 021 | 1 290 267 |
| Náklady na daň z příjmů | 100 | -87 392 | -462 485 | -360 540 | -239 783 |
| Zisk nebo ztráta z pokračujících činností po zdanění | 101 | 369 472 | 1 835 081 | 1 637 481 | 1 050 484 |
| Zisk nebo ztráta z ukončované činnosti po zdanění | 102 | 0 | 0 | 0 | 0 |
| Zisk nebo ztráta po zdanění | 103 | 369 472 | 1 835 081 | 1 637 481 | 1 050 484 |

| 5.c) Informace o pohledávkách z finančních činností bez selhání a se selháním | | Hodnota před znehodnocením | Účetní hodnota (netto) | Opr. položky k jednotlivým pohledávkám | Opr. položky k port. pohled. jednotlivě bez znehodnocení | Opr. položky k portfoliu jedn. nevýzn. pohled. | Kumulovaná ztráta z ocenění reálnou hodnotou |
|--|----|----------------------------|------------------------|--|--|--|--|
| 31.3.2013 | @ | 1 | 2 | 3 | 4 | 5 | 6 |
| Pohledávky z finančních činností celkem | 1 | 149 153 620 | 147 707 117 | 0 | 0 | 1 446 502 | 0 |
| Pohledávky za úvěrovými institucemi | 2 | 24 084 525 | 24 084 525 | 0 | 0 | 0 | 0 |
| Pohledávky za úvěrovými institucemi bez selhání | 3 | 24 084 525 | 24 084 525 | 0 | 0 | 0 | 0 |
| Standardní pohledávky za úvěrovými institucemi | 4 | 24 084 525 | 24 084 525 | 0 | 0 | 0 | 0 |
| Sledované pohledávky za úvěrovými institucemi | 5 | 0 | 0 | 0 | 0 | 0 | 0 |
| Pohledávky za úvěrovými institucemi se selháním | 6 | 0 | 0 | 0 | 0 | 0 | 0 |
| Nestandardní pohledávky za úvěrovými institucemi | 7 | 0 | 0 | 0 | 0 | 0 | 0 |
| Pochybné pohledávky za úvěrovými institucemi | 8 | 0 | 0 | 0 | 0 | 0 | 0 |
| Ztrátové pohledávky za úvěrovými institucemi | 9 | 0 | 0 | 0 | 0 | 0 | 0 |
| Pohledávky za jinými osobami než úvěr.institucemi | 10 | 125 069 095 | 123 622 592 | 0 | 0 | 1 446 502 | 0 |
| Pohledávky za j. osobami než úvěr.institucemi bez selhání | 11 | 121 727 178 | 121 598 899 | 0 | 0 | 128 280 | 0 |
| Standardní pohledávky za jinými osobami než úvěr.institucemi | 12 | 119 047 008 | 118 946 258 | 0 | 0 | 100 750 | 0 |
| Sledované pohledávky za jin. osobami než úvěr.institucemi | 13 | 2 680 170 | 2 652 640 | 0 | 0 | 27 530 | 0 |
| Pohledávky za jin. osobami než úvěr.institucemi se selháním | 14 | 3 341 916 | 2 023 693 | 0 | 0 | 1 318 223 | 0 |
| Nestandardní pohledávky za jin. osobami než úvěr.institucemi | 15 | 1 624 974 | 1 479 695 | 0 | 0 | 145 279 | 0 |
| Pochybné pohledávky za jinými osobami než úvěr.institucemi | 16 | 268 143 | 177 790 | 0 | 0 | 90 353 | 0 |
| Ztrátové pohledávky za jinými osobami než úvěr.institucemi | 17 | 1 448 799 | 366 208 | 0 | 0 | 1 082 591 | 0 |
| 31.12.2012 | @ | 1 | 2 | 3 | 4 | 5 | 6 |
| Pohledávky z finančních činností celkem | 1 | 152 311 930 | 150 959 058 | 0 | 0 | 1 352 871 | 0 |
| Pohledávky za úvěrovými institucemi | 2 | 25 422 449 | 25 422 449 | 0 | 0 | 0 | 0 |
| Pohledávky za úvěrovými institucemi bez selhání | 3 | 25 422 449 | 25 422 449 | 0 | 0 | 0 | 0 |
| Standardní pohledávky za úvěrovými institucemi | 4 | 25 422 449 | 25 422 449 | 0 | 0 | 0 | 0 |
| Sledované pohledávky za úvěrovými institucemi | 5 | 0 | 0 | 0 | 0 | 0 | 0 |
| Pohledávky za úvěrovými institucemi se selháním | 6 | 0 | 0 | 0 | 0 | 0 | 0 |
| Nestandardní pohledávky za úvěrovými institucemi | 7 | 0 | 0 | 0 | 0 | 0 | 0 |
| Pochybné pohledávky za úvěrovými institucemi | 8 | 0 | 0 | 0 | 0 | 0 | 0 |
| Ztrátové pohledávky za úvěrovými institucemi | 9 | 0 | 0 | 0 | 0 | 0 | 0 |
| Pohledávky za jinými osobami než úvěr.institucemi | 10 | 126 889 480 | 125 536 609 | 0 | 0 | 1 352 871 | 0 |
| Pohledávky za j. osobami než úvěr.institucemi bez selhání | 11 | 123 706 310 | 123 577 769 | 0 | 0 | 128 541 | 0 |
| Standardní pohledávky za jinými osobami než úvěr.institucemi | 12 | 120 844 507 | 120 743 289 | 0 | 0 | 101 218 | 0 |
| Sledované pohledávky za jin. osobami než úvěr.institucemi | 13 | 2 861 803 | 2 834 480 | 0 | 0 | 27 323 | 0 |
| Pohledávky za jin. osobami než úvěr.institucemi se selháním | 14 | 3 183 171 | 1 958 840 | 0 | 0 | 1 224 331 | 0 |
| Nestandardní pohledávky za jin. osobami než úvěr.institucemi | 15 | 1 544 081 | 1 426 115 | 0 | 0 | 117 967 | 0 |
| Pochybné pohledávky za jinými osobami než úvěr.institucemi | 16 | 273 520 | 184 247 | 0 | 0 | 89 273 | 0 |
| Ztrátové pohledávky za jinými osobami než úvěr.institucemi | 17 | 1 365 569 | 348 478 | 0 | 0 | 1 017 091 | 0 |

| 5.c) Informace o pohledávkách z finančních činností bez selhání a se selháním | | Hodnota před znehodnocením | Účetní hodnota (netto) | Opr. položky k jednotlivým pohledávkám | Opr. položky k port. pohled. jednot. bez znehodn. | Opr. položky k portfoliu jednotlivě nevýzn. pohled. | Kumulovaná ztráta z ocenění reálnou hodnotou |
|--|----|----------------------------|------------------------|--|---|---|--|
| 30.9.2012 | @ | 1 | 2 | 3 | 4 | 5 | 6 |
| Pohledávky z finančních činností celkem | 1 | 147 412 167 | 146 052 792 | 0 | 0 | 1 359 375 | 0 |
| Pohledávky za úvěrovými institucemi | 2 | 20 299 277 | 20 299 277 | 0 | 0 | 0 | 0 |
| Pohledávky za úvěrovými institucemi bez selhání | 3 | 20 299 277 | 20 299 277 | 0 | 0 | 0 | 0 |
| Standardní pohledávky za úvěrovými institucemi | 4 | 20 299 277 | 20 299 277 | 0 | 0 | 0 | 0 |
| Sledované pohledávky za úvěrovými institucemi | 5 | 0 | 0 | 0 | 0 | 0 | 0 |
| Pohledávky za úvěrovými institucemi se selháním | 6 | 0 | 0 | 0 | 0 | 0 | 0 |
| Nestandardní pohledávky za úvěrovými institucemi | 7 | 0 | 0 | 0 | 0 | 0 | 0 |
| Pochybné pohledávky za úvěrovými institucemi | 8 | 0 | 0 | 0 | 0 | 0 | 0 |
| Ztrátové pohledávky za úvěrovými institucemi | 9 | 0 | 0 | 0 | 0 | 0 | 0 |
| Pohledávky za jinými osobami než úvěr.institucemi | 10 | 127 112 891 | 125 753 515 | 0 | 0 | 1 359 375 | 0 |
| Pohledávky za j. osobami než úvěr.institucemi bez selhání | 11 | 123 877 358 | 123 748 599 | 0 | 0 | 128 759 | 0 |
| Standardní pohledávky za jinými osobami než úvěr.institucemi | 12 | 120 934 702 | 120 835 579 | 0 | 0 | 99 123 | 0 |
| Sledované pohledávky za jin. osobami než úvěr.institucemi | 13 | 2 942 656 | 2 913 020 | 0 | 0 | 29 636 | 0 |
| Pohledávky za jin. osobami než úvěr.institucemi se selháním | 14 | 3 235 533 | 2 004 916 | 0 | 0 | 1 230 616 | 0 |
| Nestandardní pohledávky za jin. osobami než úvěr.institucemi | 15 | 1 602 335 | 1 478 847 | 0 | 0 | 123 487 | 0 |
| Pochybné pohledávky za jinými osobami než úvěr.institucemi | 16 | 194 641 | 131 671 | 0 | 0 | 62 970 | 0 |
| Ztrátové pohledávky za jinými osobami než úvěr.institucemi | 17 | 1 438 557 | 394 398 | 0 | 0 | 1 044 159 | 0 |
| 30.6.2012 | @ | 1 | 2 | 3 | 4 | 5 | 6 |
| Pohledávky z finančních činností celkem | 1 | 147 849 361 | 146 415 229 | 0 | 0 | 1 434 132 | 0 |
| Pohledávky za úvěrovými institucemi | 2 | 20 516 557 | 20 516 557 | 0 | 0 | 0 | 0 |
| Pohledávky za úvěrovými institucemi bez selhání | 3 | 20 516 557 | 20 516 557 | 0 | 0 | 0 | 0 |
| Standardní pohledávky za úvěrovými institucemi | 4 | 20 516 557 | 20 516 557 | 0 | 0 | 0 | 0 |
| Sledované pohledávky za úvěrovými institucemi | 5 | 0 | 0 | 0 | 0 | 0 | 0 |
| Pohledávky za úvěrovými institucemi se selháním | 6 | 0 | 0 | 0 | 0 | 0 | 0 |
| Nestandardní pohledávky za úvěrovými institucemi | 7 | 0 | 0 | 0 | 0 | 0 | 0 |
| Pochybné pohledávky za úvěrovými institucemi | 8 | 0 | 0 | 0 | 0 | 0 | 0 |
| Ztrátové pohledávky za úvěrovými institucemi | 9 | 0 | 0 | 0 | 0 | 0 | 0 |
| Pohledávky za jinými osobami než úvěr.institucemi | 10 | 127 332 804 | 125 898 672 | 0 | 0 | 1 434 132 | 0 |
| Pohledávky za j. osobami než úvěr.institucemi bez selhání | 11 | 124 150 779 | 123 900 094 | 0 | 0 | 250 685 | 0 |
| Standardní pohledávky za jinými osobami než úvěr.institucemi | 12 | 121 333 810 | 121 156 462 | 0 | 0 | 177 348 | 0 |
| Sledované pohledávky za jin. osobami než úvěr.institucemi | 13 | 2 816 968 | 2 743 632 | 0 | 0 | 73 337 | 0 |
| Pohledávky za jin. osobami než úvěr.institucemi se selháním | 14 | 3 182 025 | 1 998 578 | 0 | 0 | 1 183 447 | 0 |
| Nestandardní pohledávky za jin. osobami než úvěr.institucemi | 15 | 1 588 728 | 1 465 024 | 0 | 0 | 123 705 | 0 |
| Pochybné pohledávky za jinými osobami než úvěr.institucemi | 16 | 161 069 | 110 121 | 0 | 0 | 50 948 | 0 |
| Ztrátové pohledávky za jinými osobami než úvěr.institucemi | 17 | 1 432 227 | 423 434 | 0 | 0 | 1 008 794 | 0 |

| 5.d) Informace o pohledávkách bez znehodnocení a se znehodnocením | | | | | | |
|--|--|---------------------------------------|--|--|--|---------------------------------------|
| 31.3.2013 | Hodnota před znehodnocením | | Opravné položky | Kumulovaná ztráta z ocenění reálnou hodnotou | Účetní hodnota (netto) | |
| | Pohledávky oceňované naběhlou hodnotou | Pohledávky oceňované reálnou hodnotou | Pohledávky oceňované naběhlou hodnotou | Pohledávky oceňované reálnou hodnotou | Pohledávky oceňované naběhlou hodnotou | Pohledávky oceňované reálnou hodnotou |
| Pohledávky bez znehodnocení | 145 879 484 | 0 | XX | XX | 145 879 484 | 0 |
| Pohledávky se znehodnocením | 6 024 450 | 0 | 1 447 735 | 0 | 4 576 715 | 0 |
| 31.12.2012 | Hodnota před znehodnocením | | Opravné položky | Kumulovaná ztráta z ocenění reálnou hodnotou | Účetní hodnota (netto) | |
| | Pohledávky oceňované naběhlou hodnotou | Pohledávky oceňované reálnou hodnotou | Pohledávky oceňované naběhlou hodnotou | Pohledávky oceňované reálnou hodnotou | Pohledávky oceňované naběhlou hodnotou | Pohledávky oceňované reálnou hodnotou |
| Pohledávky bez znehodnocení | 148 442 960 | 0 | XX | XX | 148 442 960 | 0 |
| Pohledávky se znehodnocením | 6 060 576 | 0 | 1 354 104 | 0 | 4 706 472 | 0 |
| 30.9.2012 | Hodnota před znehodnocením | | Opravné položky | Kumulovaná ztráta z ocenění reálnou hodnotou | Účetní hodnota (netto) | |
| | Pohledávky oceňované naběhlou hodnotou | Pohledávky oceňované reálnou hodnotou | Pohledávky oceňované naběhlou hodnotou | Pohledávky oceňované reálnou hodnotou | Pohledávky oceňované naběhlou hodnotou | Pohledávky oceňované reálnou hodnotou |
| Pohledávky bez znehodnocení | 142 951 985 | 0 | XX | XX | 142 951 985 | 0 |
| Pohledávky se znehodnocením | 6 189 030 | 0 | 1 359 951 | 0 | 4 829 080 | 0 |
| 30.6.2012 | Hodnota před znehodnocením | | Opravné položky | Kumulovaná ztráta z ocenění reálnou hodnotou | Účetní hodnota (netto) | |
| | Pohledávky oceňované naběhlou hodnotou | Pohledávky oceňované reálnou hodnotou | Pohledávky oceňované naběhlou hodnotou | Pohledávky oceňované reálnou hodnotou | Pohledávky oceňované naběhlou hodnotou | Pohledávky oceňované reálnou hodnotou |
| Pohledávky bez znehodnocení | 144 153 308 | 0 | XX | XX | 144 153 308 | 0 |
| Pohledávky se znehodnocením | 6 015 016 | 0 | 1 434 707 | 0 | 4 580 309 | 0 |

| 5.e) Informace o restrukturalizovaných pohledávkách | 31.3.2013 | 31.12.2012 | 30.09.2012 | 30.06.2012 |
|--|----------------|----------------|----------------|----------------|
| Restrukturalizované pohledávky za účetní období v hodnotě před znehodnocením | 286 866 | 885 895 | 680 372 | 454 838 |
| Pohledávky oceňované naběhlou hodnotou | 286 866 | 885 895 | 680 372 | 454 838 |
| Pohledávky oceňované reálnou hodnotou | 0 | 0 | 0 | 0 |

| 5.g) Poměrové ukazatele | 31.3.2013 | 31.12.2012 | 30.09.2012 | 30.06.2012 |
|--|------------|------------|------------|------------|
| Kapitálová přiměřenost | 15,50 | 15,27 | 15,40 | 14,60 |
| Rentabilita průměrných aktiv (ROAA) | 0,88 | 1,09 | 1,30 | 1,24 |
| Rentabilita průměrného vlastního kapitálu (ROAE) | 19,54 | 23,93 | 28,42 | 27,34 |
| Aktiva na jednoho zaměstnance | 288 673,84 | 276 022,43 | 268 900,30 | 272 627,74 |
| Správní náklady na jednoho zaměstnance | 1 623,57 | 1 869,98 | 1 599,74 | 1 623,57 |
| Zisk po zdanění na jednoho zaměstnance | 2 526,31 | 3 003,41 | 3 544,33 | 3 438,57 |

| 1. Údaje o kapitálu banky (Příloha č.27 k vyhlášce č.123/2007 Sb.) |
|---|
| 1.a) Údaje o kapitálu banky - souhrnná informace |
| Kapitál ČMSS se dle Vyhlášky 123/2007 Sb. skládá z následujících položek: |
| 1) Původní kapitál (Tier 1) |
| 2) Odčitatelná položka od Tier 1 |
| Původní kapitál (Tier 1) se skládá z následujících položek: |
| - základní kapitál, který je akcionáři splacený a je též zapsaný v obchodním rejstříku |
| - zákonný rezervní fond |
| - ostatní rezervní fondy, které lze použít pouze k úhradě ztráty, tj. nepatří zde sociální fond |
| - nerozdělený zisk z předchozích období, který je uvedený v účetní závěrce, která je ověřena auditorem a schválena valnou hromadou ČMSS |
| - zisk po zdanění uvedený v účetní závěrce, která je ověřena auditorem, snížený o předpokládané dividendy a další platby z rozdělení zisku a je snížený o nehmotný majetek (např. software, licence atd.). |
| Odčitatelnou položku od Tier 1 představuje nedostatek v krytí očekávaných úvěrových ztrát a to při využití IRB přístupu pro stanovení kapitálových požadavků k úvěrovému riziku. Nedostatek v krytí očekávaných úvěrových ztrát vzniká, když souhrn opravných položek k aktivům a rezerv k podrozvahovým aktivům je menší, než souhrn očekávaných úvěrových ztrát k těmto expozicím. |

| 1.b) až f) Údaje o kapitálu na individuálním základě | 31.3.2013 | 31.12.2012 | 30.09.2012 | 30.06.2012 |
|---|------------------|------------------|------------------|------------------|
| Kapitál | 6 897 319 | 6 920 902 | 6 913 525 | 7 059 666 |
| Původní kapitál (Tier 1) | 7 545 042 | 7 595 133 | 7 669 864 | 7 687 290 |
| Splacený základní kapitál zapsaný v obchodním rejstříku | 1 500 000 | 1 500 000 | 1 500 000 | 1 500 000 |
| Vlastní akcie | 0 | 0 | 0 | 0 |
| Emisní ážio | 0 | 0 | 0 | 0 |
| Rezervní fondy a nerozdělený zisk | 6 394 210 | 6 394 210 | 6 394 210 | 6 394 210 |
| Povinné rezervní fondy | 300 000 | 300 000 | 300 000 | 300 000 |
| Ostatní fondy z rozdělení zisku | 2 308 262 | 2 308 262 | 2 308 262 | 2 308 262 |
| Nerozdělený zisk z předchozích období | 3 785 948 | 3 785 948 | 3 785 948 | 3 785 948 |
| Zisk za účetní období po zdanění | 0 | 0 | 0 | 0 |
| Neuhrazená ztráta z předchozích období | 0 | 0 | 0 | 0 |
| Výsledné kurzové rozdíly z konsolidace | 0 | 0 | 0 | 0 |
| Zisk za běžné účetní období | 0 | 0 | 0 | 0 |
| Ztráta za běžné účetní období | 0 | 0 | 0 | 0 |
| Čistý zisk z kapitalizace budouc. příjmů ze sekuritizace | 0 | 0 | 0 | 0 |
| Zisk/ztráta z ocenění závazků v RH z titulu úvěr. rizika | 0 | 0 | 0 | 0 |
| Další odčitatelné položky z původního kapitálu | -349 168 | -299 076 | -224 346 | -206 920 |
| Goodwill | 0 | 0 | 0 | 0 |
| Nehmotný majetek jiný než goodwill | -349 168 | -299 076 | -224 346 | -206 920 |
| Negat. oceň. rozdíl ze změn RH realiz. kapitál. nástrojů | 0 | 0 | 0 | 0 |
| Účastnické CP vydané osobou s kvalifikov. účastí v bance | 0 | 0 | 0 | 0 |
| Odčitatelné položky od původ. a dodat.kapitálu (Tier1+Tier2) | -647 723 | -674 231 | -756 339 | -627 624 |
| Nedostatek v krytí očekávaných úvěrových ztrát u IRB | -647 723 | -674 231 | -756 339 | -627 624 |
| Kapitál na krytí tržního rizika (Tier 3) | 0 | 0 | 0 | 0 |

2. Údaje o kapitálových požadavcích (Příloha č.27 k vyhlášce č.123/2007 Sb.)**2.a) Údaje o kapitálových požadavcích - souhrnná informace**

ČMSS při posuzování dostatečnosti vnitřně stanoveného kapitálu vychází z přístupů používaných při kalkulaci povinných kapitálových požadavků v rámci Pilíře 1 a dále zohledňuje různé aspekty a další významná rizika, která nejsou v pilíři 1 dostatečně pokryta. Všechna významná rizika jsou řízena také s pomocí pravidelného stresového testování pro případ jejich náhlého negativního vývoje. Ostatní rizika v rámci systému vnitřně stanoveného kapitálu jsou pokryta kvalitativními opatřeními v oblasti řízení rizik, organizace procesů a kontrolních mechanismů.

| 2.b) Údaje o kapitálových požadavcích - výše kapitálových požadavků | 31.3.2013 | 31.12.2012 | 30.09.2012 | 30.06.2012 |
|--|-----------|------------|------------|------------|
| Kapitálové požadavky celkem | 3 560 358 | 3 625 962 | 3 590 617 | 3 867 749 |
| Kap. pož. k úvěrovému riziku celkem | 3 027 893 | 3 093 497 | 3 058 152 | 3 335 284 |
| Kap. pož. k úvěr. riziku při IRB celkem | 3 027 893 | 3 093 497 | 3 058 152 | 3 335 284 |
| Kap. pož. k úvěr. riziku při IRB k vybr. expozicím celkem | 2 963 645 | 3 016 397 | 2 994 332 | 3 268 887 |
| Kap. pož. při IRB k expoz. vůči centr. vládám a bankám | 0 | 0 | 0 | 0 |
| Kap. pož. při IRB k expoz. vůči institucím | 535 375 | 556 406 | 453 477 | 557 661 |
| Kap. pož. při IRB k podnikovým expoz. | 172 206 | 174 756 | 174 191 | 170 124 |
| Kap. pož. při IRB k retailovým expoz. | 2 256 064 | 2 285 235 | 2 366 664 | 2 541 103 |
| Kap. pož. k úvěr. riziku při IRB k ostatním expozicím | 64 247 | 77 100 | 63 820 | 66 397 |
| Kap. pož. k pozičnímu, měnovému a komoditnímu riziku celkem | 0 | 0 | 0 | 0 |
| Kap. pož. k trž. riziku při stand. přístupu (STA) celkem | 0 | 0 | 0 | 0 |
| Kap. pož. při STA k měnovému riziku | 0 | 0 | 0 | 0 |
| Kap. pož. k operačnímu riziku celkem | 532 465 | 532 465 | 532 465 | 532 465 |
| Kap. pož. k oper. riziku při TSA | 532 465 | 532 465 | 532 465 | 532 465 |

V Praze dne 31. 3. 2013

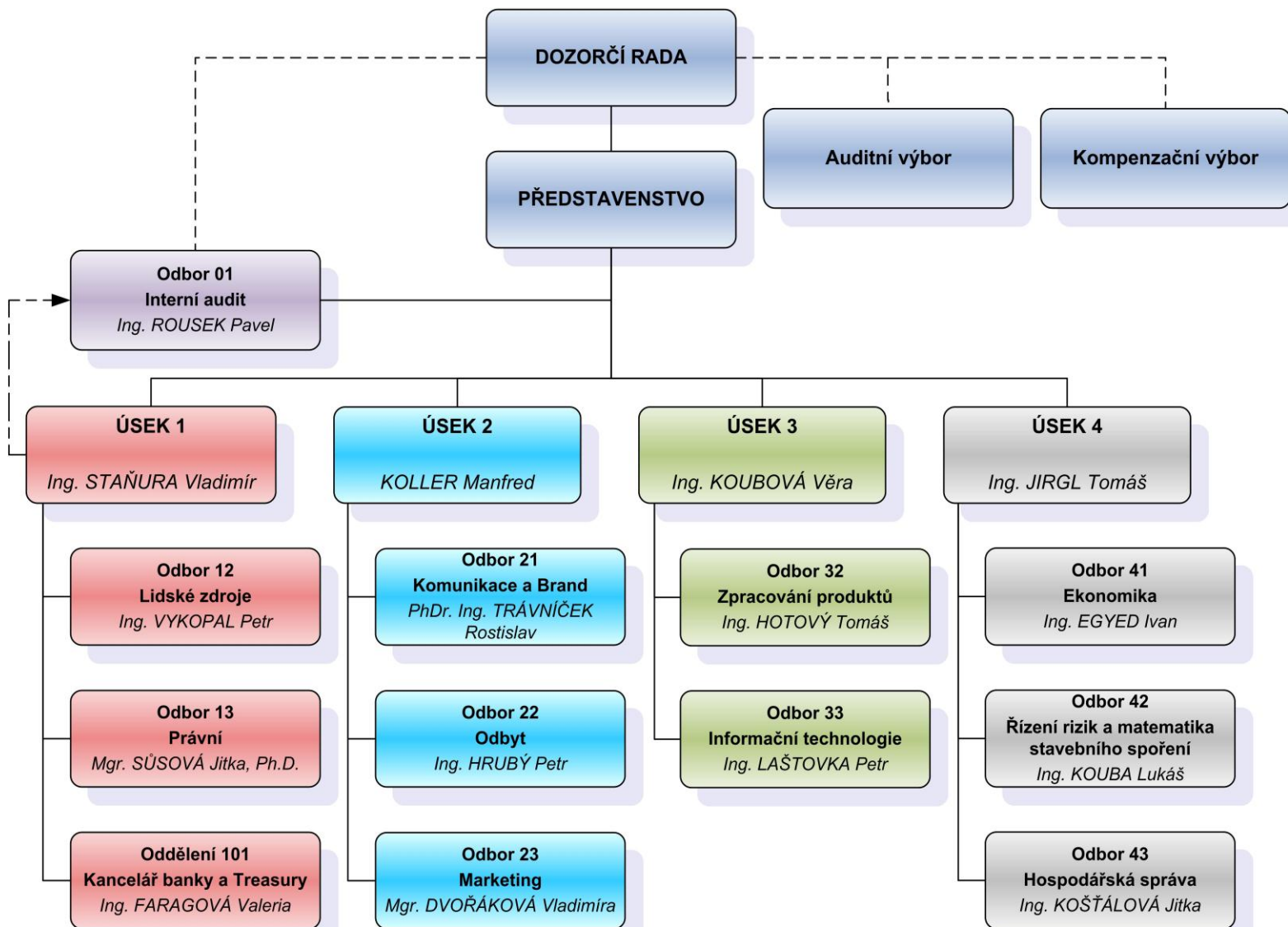


Ing. Vladimír Staňura
předseda představenstva



Manfred Koller
místopředseda představenstva

ČESKOMORAVSKÁ STAVEBNÍ SPOŘITELNA, a.s. – organizační schéma



Počet organizačních jednotek k 31.3.2013 činil 12, evidenční počet zaměstnanců k 31.3.2013 přepočtený na úvazky činil 574,45.